



Centre psycho-social et d'accompagnement scolaires

# Formation continue

## Catalogue des formations

2021-22



LE GOUVERNEMENT  
DU GRAND-DUCHÉ DE LUXEMBOURG  
Ministère de l'Éducation nationale,  
de l'Enfance et de la Jeunesse

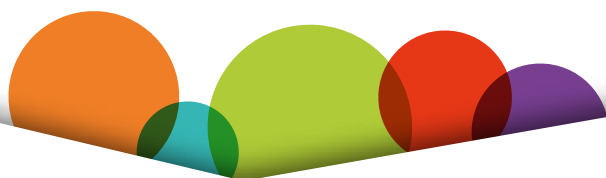




# Table des matières

<b>Préface</b> .....	7
<b>1. Domaines d'activités thématiques</b> .....	9
1.1. Aide et conseil – accompagnement psycho-social et éducatif .....	10
1.1.1. Conférence .....	11
La pandémie et ses effets sur le deuil vécu par nos jeunes (online) .....	11
1.1.2. Formations – Niveau avancé .....	12
Les troubles anxieux chez l'adolescent : diagnostic, sémiologie, comorbidités et nouvelles thérapies.....	12
Acceptance and Commitment Therapy (ACT) - ACT EMOTIONS – TRAUMAS en lien avec adolescents et famille .....	13
Auch Kinder haben Sorgen – BOD hilft: Wie mit Kindern über ihre Ängste und Sorgen sprechen? .....	14
Drame en milieu scolaire – La confrontation avec la mort et le suicide .....	15
Le signalement dans le cadre de la protection de la Jeunesse .....	16
Les figures de l'anxiété et de la dépression chez l'adolescent .....	17
Journée de travail du Groupe d'accompagnement psychologique (GAP).....	18
1.1.3. Formations de niveau de base pour le personnel psycho-social et éducatif - Recommandations .....	19
Premiers secours en santé mentale - Jeunesse.....	19
Formations - Niveau de base (domaines de la stratégie Bien-être) pour le personnel psycho-social et éducatif parmi les offres de l'IFEN – Recommandations .....	20
1.2. Prévention - promotion du bien-être à l'école .....	22
1.2.1. Conférence.....	24
Cyberharcèlement : quand la santé mentale des adolescents en paye le prix ! (online) ...	24
1.2.2. Journée d'étude .....	25
Journée d'étude pour personnel de Direction : Prévention des violences et promotion de la santé mentale chez les jeunes : mise en place des espaces de parole régulés dans l'institution scolaire .....	25
Prévention des violences et promotion de la santé mentale chez les jeunes : Foire aux questions sur la mise en place et les effets des espaces de parole régulés dans l'institution scolaire .....	26
1.2.3. Formations – Niveau avancé .....	27
„Hurra, ein Konflikt!“ – Mit Mut und Methode Konflikte klären: ein Praxisseminar .....	27

Gruppendynamisches Arbeiten im gewaltpräventiven Kontext .....	28
Das lösungsorientierte Einzelgespräch mit Jugendlichen .....	29
Techniques de relaxation pour adolescents.....	30
Techniques de relaxation pour professionnels, multiplicateurs StressLess.....	31
1.2.4. Formations de niveau de base (domaines de la stratégie Bien-être) pour le personnel psycho-social et éducatif parmi les offres de l'IFEN - Recommandations.....	32
1.3. Orientation – aide au développement des compétences transversales.....	35
1.3.1. Recommandations de formations en orientation pour le personnel psycho-social et éducatif parmi les offres de l'IFEN/SCMO.....	36
1.4. Inclusion – participation à l'inclusion scolaire de chaque élève.....	38
1.4.1. Groupe d'échanges thématiques .....	39
Groupe d'échanges thématiques CAR-CIS-CNI et Centres de Compétences .....	39
1.4.2. Formations de niveau de base pour le personnel psycho-social et éducatif parmi les offres de l'IFEN – Recommandations .....	40
1.5. Equité sociale – réduction des inégalités sociales .....	41
1.5.1. Formations – Niveau avancé.....	42
Le REVIS et les autres prestations du Fonds national de solidarité.....	42
Journée de réflexion: Accès logement .....	43
Subventions pour ménage à faible revenu et subvention du maintien scolaire pour nouveaux collaborateurs .....	44
Subventions pour ménage à faible revenu et subvention du maintien scolaire- Réactivation des connaissances .....	45
La culture peut-elle sauver le monde ? .....	46
1.5.2. Formations de niveau de base pour le personnel psycho-social et éducatif parmi les offres de l'IFEN – Recommandations .....	47
<b>2. Domaines d'activités transversaux.....</b>	<b>48</b>
2.1. Collaboration .....	49
2.1.1. Réunions de collaboration .....	50
Mensuelles et Plénière .....	50
Groupe d'échanges thématiques des Coordinateurs SePAS .....	51
Réunion d'accueil des nouveaux collaborateurs SePAS .....	52



2.1.2. Formations de niveau de base pour le personnel psycho-social et éducatif - Recommandations .....	53
2.2. Participation au développement de l'école .....	54
2.2.1. Formations de niveau de base pour le personnel psycho-social et éducatif - Recommandations .....	55
2.3. Communication .....	56
2.4. Administration du service .....	56
2.5. Développement qualité des pratiques .....	57
2.5.1. Psychologues.....	58
Groupe d'échanges thématiques des Psychologues .....	58
Groupe d'échanges thématiques des « Nouveaux » Psychologues .....	60
Réunions formatives des psychologues intervenants dans le cadre des PFS .....	61
Supervision de cas en approche analytique.....	62
Supervision de cas de l'équipe du CePAS .....	63
2.5.2. Assistants sociaux .....	64
Groupe d'échanges thématiques des Assistants sociaux .....	64
Supervision de cas des Assistants sociaux .....	65
Reflexionstag der Sozialarbeiter .....	67
2.5.3. Éducateurs gradués et diplômés .....	68
Groupe d'échanges thématiques des Éducateurs gradués et diplômés .....	68
Regroupement entre pairs (peer exchange) des Éducateurs gradués et diplômés.....	69
Supervision de cas des Éducateurs gradués et diplômés .....	70
2.5.4. Développement des pratiques transversales.....	71
Supervision de cas en approche systémique .....	71
CRISS - Cellule de réflexion et d'intervention pour le soutien scolaire .....	72
Accompagnement au développement de la pratique .....	73
<b>3. Projets dans le cadre d'une whole school approach pour le Bien-être.....</b>	<b>74</b>
3.1. Axe 1. Favoriser une bonne santé mentale et prévenir le suicide.....	74
STOP&GO .....	74
Projet pilote pour l'instauration d'une démarche qualité de vie scolaire .....	74

Renforcement des capacités d'intervention de crise et de postvention .....	75
PSSM- Formation d'Instructeurs .....	75
Open school .....	75
3.2. Axe 5. Promouvoir la communication non-violente et réduire le (cyber) mobbing .....	76
Théâtre Action : « Les nuits d'Aurore » (spectacle) .....	76
Dispositif Bienveillance .....	76
3.3. Groupes de travail multi-professionnels thématiques .....	77
GT Mise en place des équipes de postvention : .....	77
GT La place des éducateurs SSE dans l'ouverture de l'école sur son environnement « Activités périscolaires » au service de la réussite éducative (Projet pilote – Open school) .....	77
GT « Participation et représentation des élèves » - Soutenir et accompagner la participation et la capacité d'agir des élèves au sein des lycées .....	77
GT NOUveaux PSY-testing : .....	77
Modalités pratiques .....	78



# Préface

L'année 2020-2021 faite d'incertitudes et d'instabilité où les périodes de quarantaine alternaient avec les retours en classe, a été particulièrement éprouvante et contraignante tant physiquement que mentalement. Les équipes psycho-sociales et éducatives ont été extrêmement sollicitées et ont su, comme toujours, être présentes pour les jeunes au côté des équipes pédagogiques. Si cette pandémie semble s'éloigner, ses impacts vont perdurer encore de nombreuses années, notamment sur le bien-être des jeunes.

Afin de vous soutenir au mieux dans vos missions, l'offre de formation, située au cœur des missions du Centre de Ressources du CePAS, est à la croisée de l'évolution du secteur psycho-socio-éducatif, des besoins du personnel PSE, des orientations politiques et des évolutions sociétales. Elle participe à la mise en œuvre de la stratégie bien-être et est organisée selon trois grands axes que sont :

- les domaines d'activités thématiques
- les domaines d'activités transversaux
- les projets dans le cadre d'une whole school approach pour le Bien-être.

Les deux premiers portent sur les domaines d'activités tels qu'énoncés dans le cadre de référence. L'offre de formation y a pour objectifs :

- d'avoir un socle commun de connaissances de base :
  - des formations (communes à tout le personnel de l'Éducation nationale) sont proposées et permettent au personnel PSE d'acquérir, si nécessaire, un socle commun de connaissances leur offrant des réponses aux exigences de la pratique professionnelle quotidienne
- de se perfectionner et d'approfondir ses pratiques professionnelles :
  - conférences, journées d'étude et formations de niveau avancé s'inscrivent dans une logique résolument continue de développement professionnel. L'ambition est de permettre au personnel PSE de renforcer sa pratique professionnelle – individuelle ou d'équipe - grâce à un apport de connaissances spécialisées, adaptées à la variété des situations professionnelles rencontrées et qui tiennent compte des évolutions politiques et sociétales.
- d'être accompagné dans son développement professionnel et son travail au quotidien :
  - une attention particulière est portée au soutien des équipes qu'elles soient multi-professionnelles ou par identité professionnelle. Cet accompagnement se traduit au travers de groupes d'échanges, de supervisions de cas ou des journées de réflexion thématiques.

La troisième partie de ce catalogue est consacrée à la présentation de projets liés au Bien-être et impliquant toute la communauté scolaire, ainsi qu'aux groupes de travail thématiques multi-professionnels qui en découlent.

**N.B.** Afin de faciliter la lecture du présent catalogue, le masculin a été employé comme genre neutre pour désigner toute la population.

**Bonne lecture et bon développement professionnel et personnel**







# 1. Domaines d'activités thématiques

La pratique psycho-sociale et éducative en milieu scolaire est prioritairement mise en œuvre à travers les cinq domaines d'activités thématiques relatifs au bien-être psycho-social, à l'apprentissage et à la réussite des jeunes :

1. Aide et conseil – accompagnement psycho-social et éducatif
2. Prévention – promotion du bien-être à l'école
3. Orientation – aide au développement des compétences transversales
4. Inclusion – participation à l'inclusion scolaire de chaque jeune
5. Équité sociale – réduction des inégalités sociales

Que ce soit à travers l'accompagnement individuel, des mesures de prévention ou des programmes de développement de compétences socio-émotionnelles, la pratique des SePAS et du CePAS en faveur du bien-être et de la santé mentale du jeune s'attache prioritairement aux thématiques suivantes :

1. Favoriser une bonne santé mentale et prévenir le suicide
2. Faciliter la gestion consciente des risques et réduire les addictions
3. Favoriser une sexualité positive et prévenir les harcèlements sexuels
4. Bien vivre la digitalisation et réduire les dangers liés aux médias sociaux
5. Promouvoir la communication non-violente et réduire le (cyber) harcèlement

On distingue les prestations directes adressées au jeune et les prestations indirectes qui sollicitent les personnes-ressources des milieux de vie du jeune.

En considération de ses besoins, il s'agit d'aider l'adolescent via des prestations directes, sur le plan personnel, sur le plan scolaire, social et éducatif.

En considération des spécificités des environnements dans lesquels le jeune évolue, des relations collaboratives sont établies avec :

- les pairs
- la famille
- les enseignants
- d'autres professionnels (intra ou extra-scolaires).

Ces pratiques collaboratives sont considérées comme des prestations indirectes.

En résumé, pour réaliser ses activités, le personnel du SePAS et du CePAS applique en particulier ses connaissances en sciences humaines et sociales, ses techniques d'observation clinique et de recueil de données, sa capacité d'écoute professionnelle, son approche systémique et ses compétences en gestion de projets.

## 1.1. Aide et conseil accompagnement psycho-social et éducatif

L'accompagnement psycho-social et éducatif cherche à soutenir les élèves dans les défis quotidiens qu'ils peuvent rencontrer dans leur vie d'adolescent à l'école et en dehors :

- les problèmes relationnels
- les relations conflictuelles et le harcèlement entre pairs
- la violence ou la maltraitance entre proches
- les situations de vie difficiles (choix de vie, séparation, deuil, maladie, précarité, échec)
- les transformations physiques et déséquilibres neuronaux propres à cette phase de développement, des questionnements existentiels...

Ces situations peuvent générer un mal-être réactionnel ou des symptômes secondaires/divers, comme par exemple un manque de concentration, de motivation, des difficultés au niveau de la gestion du stress, ou d'autres troubles psychiques et/ou du comportement.

Si les difficultés se répètent ou se maintiennent, elles peuvent donner lieu à des comportements nuisibles à soi et/ou à l'environnement. C'est-à-dire qu'ils mettent la santé, la situation sociale ou la vie de la personne concernée en danger : troubles de l'humeur, des comportements addictifs et/ou transgressifs (auto-agressions, toxicomanies, incivilités, ...). Ces comportements, révélateurs d'un mal-être significatif, sont souvent regroupés sous le terme de comportements à risque et font typiquement appel à une intervention de crise, plus ou moins urgente.

### THÉMATIQUES ABORDÉES :

#### Conférence :

- 】 La pandémie et ses effets sur le deuil vécu par nos jeunes (online)

#### Formations - Niveau avancé :

- 】 Les troubles anxieux chez l'adolescent : diagnostic, sémiologie, comorbidités et nouvelles thérapies
- 】 Acceptance and Commitment Therapy (ACT) - ACT EMOTIONS – TRAUMAS en lien avec adolescents et famille
- 】 Auch Kinder haben Sorgen – BOD hilft: Wie mit Kindern über ihre Ängste und Sorgen sprechen?
- 】 Drame en milieu professionnel – La confrontation avec la mort et le suicide
- 】 Le signalement dans le cadre de la protection de la Jeunesse
- 】 Les figures de l'anxiété et de la dépression chez l'adolescent
- 】 Journée de travail du Groupe d'accompagnement psychologique (GAP)

#### Formations - Niveau de base pour le personnel psycho-social et éducatif – Recommandations.

- 】 Premiers secours en santé mentale
- 】 Formations - Niveau de base (domaines de la stratégie Bien-être) pour le personnel psycho-social et éducatif parmi les offres de l'IFEN – Recommandations

## 1.1.1. Conférence

### La pandémie et ses effets sur le deuil vécu par nos jeunes (online)

#### Formatrice

**Josée Masson**, travailleuse sociale, fondatrice et directrice générale de Deuil-Jeunesse, auteure, conférencière, formatrice, chargée de cours à l'Université Laval.

#### Contexte

La pandémie a eu de nombreux impacts sur les jeunes qui ont vécu beaucoup de pertes et de deuils dans un contexte très particulier. On a souvent parlé de la génération sacrifiée que serait nos jeunes mais qu'en est-il vraiment ? Comment accompagner nos jeunes dans cette période historique ? Pouvons-nous voir les gains que cette pandémie a pu aussi leur apporter ?

#### Objectifs

**Savoirs** : les participants connaissent les particularités et les différences entre les deuils et les pertes, les facteurs d'influence, les réactions rencontrées par les jeunes.

**Savoir-faire** : les participants sont capables de mieux accompagner les jeunes dans leurs pertes et deuils dans un contexte particulier.

**Attitudes** : les participants sont amenés à porter un regard nuancé sur les impacts de la pandémie sur les jeunes et ne pas voir que les difficultés engendrées mais aussi les apprentissages que les jeunes peuvent intégrer de cette expérience.

#### Contenu

La conférence fera le point sur les impacts de la pandémie sur les deuils et les pertes. Elle abordera les particularités des jeunes, le deuil, les pertes, la résilience, les facteurs d'influence, les réactions des jeunes dans une vision d'accompagnement. Elle traitera aussi du sentiment d'impuissance vécu par les adultes et offrira des outils pour mieux accompagner. Elle apportera finalement un regard d'espoir en introduisant 10 apprentissages de la pandémie en lien avec les deuils et les pertes vécus par les jeunes.

#### Approche méthodologique

Enseignement et démonstrations.

#### Public

Personnel PSE, directions et enseignants du secondaire.

#### Date

Jeudi 18/11/21 | 14h30 à 17h





## 1.1.2. Formations – Niveau avancé

### Les troubles anxieux chez l'adolescent : diagnostic, sémiologie, comorbidités et nouvelles thérapies

#### Formateur

**Dr F. Kochman**, pédopsychiatre, psychothérapeute.

#### Contexte

Les troubles anxieux chez l'adolescent sont en nette recrudescence, notamment en cette période de pandémie mondiale et de ses conséquences sociétales. Les deux journées de formation entremêleront de manière interactive des échanges cliniques et thérapeutiques.

#### Objectifs

**Savoirs** : les participants connaissent les dernières classifications des différents troubles anxieux chez l'adolescent.

**Savoir-faire** : les participants sont capables de repérer, diagnostiquer, distinguer les différents troubles anxieux et d'établir pour chacun une stratégie thérapeutique précise.

**Attitudes** : les participants sont amenés à échanger autour des différents troubles, à partir de cas cliniques, et à pratiquer, expérimenter différentes thérapies : logiciels de présentation de la cohérence cardiaque, du neurofeedback, séances de méditation, etc.

#### Contenu

Nous passerons en revue les différents troubles anxieux et leurs particularités chez l'adolescent durant la première journée. En seconde journée, nous aborderons les psychothérapies ayant fait preuve de leur efficacité en y intégrant de nouvelles thérapies. Notamment les thérapies émotionnelles cognitives et comportementales, la méditation en pleine conscience, l'hypnose, les mouvements alternatifs de type EMDR, l'EFT, la cohérence cardiaque, le neurofeedback.

#### Approche méthodologique

L'ensemble du cours sera présenté sur PowerPoint et une copie sera remise à chaque participant à l'issue de la formation. Echanges autour de cas cliniques : réflexion de groupe. Pratique des thérapies en groupe.

#### Public

Psychologues CePAS/SePAS.

#### Dates

Jeudi 21/10/21 et  
vendredi 22/10/21 | 9 à 17 h





## Acceptance and Commitment Therapy (ACT) - ACT EMOTIONS – TRAUMAS en lien avec adolescents et famille

### Formateur

**David Vandenbosch**, Master en psychologie, Formateur en ACT, DIU eb TCC, Psychologue en libéral et milieu hospitalier, co-fondateur de la clinique du stress du Domaine à Braine l'Alleud.

### Contexte

ACT a développé une approche centrée sur la personne, sur l'adulte mais également sur les enfants, adolescents et familles. Cette approche est très intéressante car elle amène un esprit très humain et également très expérientiel et pragmatique. Elle permet un travail de la posture et une transmission d'outils. Elle est également une occasion pour le thérapeute de prendre soin de lui.

### Objectifs

**Savoir** : les participants connaissent les 6 processus de l'ACT notamment pleine conscience, acceptation et défusion ; ACT et travail sur les émotions et traumatismes avec éléments de TCC, TCR, approche émotionnelle et de thérapie narrative... ; approche famille et adolescent sous l'angle des blocages, émotions et valeurs ; le modèle ECO-V et une intervention expérientielle et impliquante.

**Savoir-faire** : les participants sont capables de définir et effectuer un bilan ACT avec patients adultes et adolescents ; identifier les zones de fusions et d'évitements des patients ; effectuer une intervention cadre ACT sur les points ci-dessus ; utiliser ECO-V en séance pour faire émerger les valeurs et actions engagées.

**Attitudes** : les participants sont amenés à adopter une posture stable et flexible ; développer leur (pleine) conscience de thérapeute ; être capable d'accueillir souffrance et problème du patient et prendre du recul.

### Contenu

Durant cette formation, nous allons aborder en premier lieu les émotions et leurs impacts (traumatismes entre autres). Au travers de l'Hexaflex dans un premier temps avec 4 processus : acceptation, défusion, instant présent et soi comme contenu. Ensuite, nous aborderons les outils de bilan et de perspectives plus orientés adolescents et famille. Au travers de l'ECO-V (modèle ACT de Hayes & Co), nous expérimenterons des interventions spécifiques avec la mise en évidence également des valeurs et actions engagées qui sont centrales en ACT. Ces éléments seront entrecoupés de séances de pleine conscience et méditation ACT avec une part inductive et/ou relaxante. Cela constituera une occasion pour fournir des outils utilisables en séance mais également prendre soin de soi en tant que thérapeute.

### Approche méthodologique

Enseignement avec une présentation PowerPoint, échanges, fiches parents et professionnelles et exercices expérientiels.

### Public

Psychologues des SePAS et du CePAS.

#### Dates

Cycle 1 : mardi 12 et mercredi 13/10/21 | 9 à 17h

Cycle 2 : mardi 18 et mercredi 19/01/22 | 9 à 17h

Cycle 3 : mardi 15 et mercredi 16/03/22 | 9 à 17h

#### Lieu

CePAS Aldringen - salle 103.





## Auch Kinder haben Sorgen – BOD hilft: Wie mit Kindern über ihre Ängste und Sorgen sprechen?

### Referentinnen

**Barbara Gorges-Wagner**, Leiterin KJT, Supervisorin (DGSV), Systemische Familientherapeutin, Lehrbeauftragte beim (RCI) Ruth Cohn Institut international

**Aline Hartz**, Diplom Psychologin, Systemische Familientherapeutin.

### Zielsetzung

**Wissen:** Die TN kennen Akzeptanz, Empathie, Authentizität (C. Rogers), Gesprächsführung (Rogers), Grundformen einführenden Spiegelns: Spiegeln mittels Synonym, Spiegeln der Gefühlsvielfalt, Spiegeln des Wunsches, nonverbales Spiegeln..., Gewaltfreie Kommunikation (Gefühlsliste) nach Marshall B. Rosenberg, Selbstwert - Konzept (Virginia Satir), Grundlagen des pädagogischen Rollenspiels.

**Fähigkeiten:** Die TN sind in der Lage, Empathie und Sensibilität für die Bedürfnisse des individuellen Kindes entwickeln, Kinder bei der Bewusstseinsentwicklung für eigene Gefühle und Bedürfnisse unterstützen, Kinder ermutigen eigene Gefühle wahrnehmen, ansprechen und damit umgehen, Stärkung des Selbstwerts und Selbstbewusstseins, Förderung der Emotionalität im eigenen Gesprächsverhalten, Kinder in ihrem Konfliktlösungsverhalten zu unterstützen, Kinder ermutigen sich Hilfe zu holen, pädagogischer Einsatz der BOD -Karten (und Maskotte BOD):

- BOD wird gemobbt
- BOD und eine Freundschaft geht in die Brüche
- BOD und Alkohol in der Familie
- BOD und Depression

Eigene Biographie zu reflektieren

**Haltung:** Die TN werden dazu gebracht, Wertschätzung und Respekt in der zwischen-menschlichen Kommunikation, Ressourcenorientiertes Verhalten, Selbstreflexion von Kommunikation und pädagogischer Intervention, Jedes Kind hat ein Recht gehört zu werden.

### Inhalt

Wir lernen die BOD –Karten (Maskotte BOD) als pädagogisches Instrument, kennen und einsetzen.

Dieses praxisorientierte Seminar richtet sich an Menschen, die immer auch wieder mit kleinen und großen Sorgen von Kindern in Berührung kommen. Viele Kinder, die belastet durch schwierige Situationen in der Familie oder im Freundeskreis sind, sprechen oft nicht über das, was sie beschäftigt. Viele Untersuchungen weisen darauf hin, wie schwierig es für Kinder ist mit Erwachsenen über ihre Gefühle zu reden. Manche Gefühle sind entweder schwer in Sprache zu bringen oder tabuisiert. BOD – Karten, als auch Maskotte BOD werden in den Mittelpunkt der Kommunikation über Gefühle gestellt. So wird beides, für alle die pädagogisch arbeiten, eine Hilfe und Unterstützung um Kontakt herzustellen.

### Arbeitsformen

Gruppenarbeit, Einzelarbeit, Theorieinput, BOD Karten, BOD Mascote.

### Zielgruppe

Collaborateurs SePAS et CePAS.

### Termine

Dienstag 9.11.21 und  
Mittwoch 10.11.21 | 9-17 Uhr



## Drame en milieu scolaire – La confrontation avec la mort et le suicide

### Formateurs

**Joëlle Garavelli**, psychologue diplômée au SECAM

**Cecilia Gruber et Hugues J. Rolin**, psychologues diplômés au CePAS, tous membres du Groupe d'accompagnement psychologique en cas de crise en milieu scolaire (GAP), formés à l'accompagnement et au soutien psychologique en milieu scolaire par le European School Psychology Center for Training (ESPCT).

### Contexte

En cas d'événement dramatique en milieu scolaire (accident, décès, suicide, ...), l'établissement scolaire a la possibilité de contacter le GAP du Centre psycho-social et d'accompagnement scolaires (CePAS).

Le GAP propose des soutiens psychologiques individuels à tous les membres de la communauté scolaire ainsi que des encadrements de classes et de groupes. Afin de planifier et de coordonner au mieux les interventions du GAP, il y a lieu de se familiariser avec les méthodes d'intervention et d'accompagnement appliquées par le GAP. Pour garantir un bon fonctionnement au sein du GAP, il s'avère nécessaire que les membres se connaissent et puissent s'échanger sur leurs expériences professionnelles et personnelles.

Aussi, la confrontation des professionnels avec les thèmes de la mort en général et du suicide en particulier demande à ce que les intervenants aient travaillé et intégré leur propre vécu afin de pouvoir au mieux aider les victimes.

### Objectifs

**Savoirs** : les participants connaissent le mode de fonctionnement du GAP ; les différentes stratégies d'adaptation pour faire face à un deuil (BASIC Ph) ; la collaboration avec les équipes postvention des lycées ; les principes du modèle de la « National Association for Victim Assistance » (NOVA) ; le fil conducteur et les démarches pour les interventions en cas de drame en milieu scolaire.

**Savoir-faire** : les participants sont capables d'acquérir un ensemble d'outils et de techniques pour mieux modérer un groupe de parole en état de crise, de s'impliquer dans la mise en place de pistes permettant la gestion de crises, d'accompagner des élèves en situation de détresse et de thématiser les pensées suicidaires d'une personne en difficulté.

**Attitudes** : les participants sont amenés à avoir une réflexion sur leur propre vécu face à des situations de deuil, à surmonter un sentiment d'incompétence face aux entretiens difficiles (pensées suicidaires et deuil) et à réfléchir à leurs propres moyens, ressources et limites pour gérer les situations de crise.

### Contenu

Introduction à la méthodologie de la National Association for Victim Assistance (NOVA)

### Approche méthodologique

Exposés (PowerPoint), hand-out et discussions, travaux en sous-groupes et en plénière, exercices pratiques et entraînement, feedback.

### Public

Collaborateurs SePAS et CePAS.

### Dates

Mercredi 24/11/21 et  
jeudi 25/11/21 | 9 à 17 h



# Le signalement dans le cadre de la protection de la Jeunesse



## Formateurs

### Volet 1 : Introduction :

**Sophie Amraoui**, Expert en sciences humaines et sociales au CePAS

**Marianne Gallo-Hoffmann**, Assistante d'hygiène sociale au CePAS.

**Volet 2 : Elisabeth Wagner**, Assistante sociale, Coordinatrice de projets d'intervention de l'ONE.

**Volet 3 :** Intervenant du service de protection de l'enfance de l'ONE.

## Objectifs

**Savoirs :** les participants connaissent le contexte du travail volontaire, les mesures d'aide proposées par l'ONE, le contexte judiciaire et la notion de danger.

**Savoir-faire :** les participants sont capables de réfléchir ensemble et identifier les faits indispensables en vue de faire un signalement.

**Attitudes :** les participants sont amenés à prendre les mesures nécessaires pour le bien-être/sécurité du jeune.

## Contenu

**Volet 1 :** Présentation des éléments clés sur la procédure de signalement du MENJE et contexte dans les lycées/ dispositif Bientraitance.

**Volet 2 :** Clarification du contexte de la mise en situation d'un signalement, freins et heurts des professionnels, culpabilités du professionnel, posture à amener le signalement, stratégie de l'équipe, description du cadre d'un signalement avec exemple ONE, étapes de la victime, angoisses, accompagner à définir les ressources à mobiliser du jeune.

Tout ce qui est déclenché auprès de la victime et du professionnel qui se prépare au signalement, de sorte à créer de bonnes conditions pour le faire.

**Volet 3 :** Loi sur la protection de la jeunesse et éléments indispensables à la rédaction d'un signalement.

## Approche méthodologique

PowerPoint, discussions, questions des participants, petits ateliers.

## Public

Collaborateurs SePAS et SSE.

### Dates

Mercredi 26/01/22 et

mercredi 16/03/22 | 8h30 à 12 h







## Les figures de l'anxiété et de la dépression chez l'adolescent

### Formateurs

**Georges Cognet**, psychologue PhD, Pr honoraire École de psychologue praticien de Paris.

**Pauline Drecq**, psychologue clinicienne, Hôpital de jour TCA, Clinique Edouard Rist – Paris, Pratique libérale.

### Contexte

Il existe différentes formes de manifestations dépressives qui vont du mal-être, du sentiment dépressif transitoire au trouble dépressif caractérisé dont la prévalence apparaît élevée entre 12 et 18 ans (de 4 à 8%). La souffrance psychique de ces jeunes nécessite une réponse adaptée tant sur le plan du repérage de celui de la prise en charge.

### Objectifs

**Savoirs** : les participants connaissent :

- la période de l'adolescence dont les équilibres sont fragiles
- les grandes caractéristiques de la dépression de l'adolescent
- les principaux facteurs de risque

**Savoir-faire** : les participants sont capables de :

- reconnaître des signes évocateurs de la dépression
- être sensibles aux signes d'alerte suicidaire
- accompagner l'adolescent qui présente un épisode dépressif

**Attitudes** : les participants sont amenés à :

- développer une meilleure appréhension des syndromes dépressifs
- mettre en perspective leurs compétences et expérience avec les apports de la formation

### Contenu

**Jour 1** : accent mis sur les aspects théoriques, **Jour 2** : accent mis sur les cas cliniques

- Les troubles anxieux, une entrée vers la pathologie ?

Contexte et entourage de l'adolescent

- Les troubles dépressifs à l'adolescence

L'épisode dépressif caractérisé

Le trouble dépressif persistant

- Les signes d'alerte suicidaires
- Suivis et prises en charge thérapeutiques
- La question des traitements médicamenteux.

### Approche méthodologique

Présentation PowerPoint, vidéos, documents, cas cliniques, ateliers.

### Public

Psychologues CePAS/SePAS.

### Dates

Jeudi 24/03/22 et  
vendredi 25/03/22 | 9 à 17 h





## Journée de travail du Groupe d'accompagnement psychologique (GAP)

### Formateurs

**Joëlle Garavelli**, psychologue diplômée au SECAM.

**Cecilia Gruber et Hugues J. Rolin**, psychologues diplômés au CePAS, tous membres du Groupe d'accompagnement psychologique en cas de crise en milieu scolaire (GAP), formés à l'accompagnement et au soutien psychologique en milieu scolaire par le European School Psychology Center for Training (ESPCT).

### Contexte

En cas d'événement dramatique en milieu scolaire (accident, décès, suicide, ...), l'établissement scolaire a la possibilité de contacter le GAP du Centre psycho-social et d'accompagnement scolaires (CePAS).

Le GAP propose des soutiens psychologiques individuels à tous les membres de la communauté scolaire ainsi que des encadrements de classes et de groupes. Afin de planifier et de coordonner au mieux les interventions du GAP, il y a lieu de se familiariser avec les méthodes d'intervention et d'accompagnement appliquées par le GAP. Pour garantir un bon fonctionnement au sein du GAP, il s'avère nécessaire que les membres se connaissent et puissent s'échanger sur leurs expériences professionnelles et personnelles.

Aussi, la confrontation des professionnels avec les thèmes de la mort en général et du suicide en particulier demande à ce que les intervenants aient travaillé et intégré leur propre vécu afin de pouvoir au mieux aider les victimes.

### Objectifs

**Savoirs** : les participants connaissent le mode de fonctionnement du GAP ; les différentes stratégies d'adaptation pour faire face à un deuil (BASIC Ph); la collaboration avec les équipes postvention des lycées; les principes du modèle de la « National Association for Victim Assistance » (NOVA); le fil conducteur et les démarches pour les interventions en cas de drame en milieu scolaire.

**Savoir-faire** : les participants sont capables d'acquérir un ensemble d'outils et de techniques pour mieux modérer un groupe de parole en état de crise, de s'impliquer dans la mise en place de pistes permettant la gestion de crises, d'accompagner des élèves en situation de détresse et de thématiser les pensées suicidaires d'une personne en difficulté.

**Attitudes** : les participants sont amenés à avoir une réflexion sur leur propre vécu face à des situations de deuil, à surmonter un sentiment d'incompétence face aux entretiens difficiles (pensées suicidaires et deuil) et à réfléchir à leurs propres moyens, ressources et limites pour gérer les situations de crise.

### Contenu

Introduction à la méthodologie de la National Association for Victim Assistance (NOVA).

### Approche méthodologique

Exposés (PowerPoint), hand-out et discussions, travaux en sous-groupes et en plénière, exercices pratiques et entraînement, feedback.

### Public

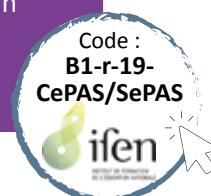
Collaborateurs SePAS et CePAS.

#### Date

Mercredi 30/03/22 | 9 à 17 h

#### Lieu

Centre Service national  
de la jeunesse - Marienthal



### 1.1.3. Formations de niveau de base pour le personnel psycho-social et éducatif - Recommandations Premiers secours en santé mentale - Jeunesse

#### Formatrices

**Sophie Amraoui**, Expert en sciences humaines et sociales et formatrice agréée MHFA Standard et MHFA Youth

**Véronique Pelt**, Docteur en Psychologie et formatrice agréée MHFA Standard et MHFA Youth

#### Contexte

Les cours de Premiers Secours en Santé Mentale ont été instaurés en Australie au début des années 2000. Leur objectif est d'aider la population à mieux soutenir les personnes touchées par un trouble psychique, à l'image des formations aux premiers secours classiques visant les gestes et soins d'urgences physiques. En 2020, le modèle des cours australiens est exporté dans 24 pays et administré à plus de 4 millions de personnes à travers le monde. Au Luxembourg, la Ligue Luxembourgeoise d'Hygiène Mentale s'est vue décerner une licence en 2020 et a formé des instructeurs sur base du programme australien sur le territoire national à même de proposer cette formation.

#### Objectifs

**Savoirs** : les participants connaissent les troubles les plus courants et les plus invalidants, comme la dépression, les troubles anxieux, les troubles liés à l'utilisation de substances, les traumatismes et les troubles psychotiques et préparent les participants à offrir les premiers soins en cas de crise psychique. Le programme Jeunesse est plus particulièrement adapté aux professionnels travaillant avec des adolescents.

**Savoir-faire** : les participants sont capables d'aborder un adolescent en souffrance psychologique, d'évaluer son niveau de souffrance, d'évaluer s'il est en état de crise psychologique ; d'assister la personne jusqu'à ce que de l'aide d'un professionnel de la santé mentale soit disponible ; de prévenir les réactions indésirables possibles des personnes venant en aide.

**Attitudes** : les participants sont amenés à montrer une attitude empathique envers les personnes en souffrance psychologique ; écouter sans juger ni la personne ni son mal-être ; remettre en question leurs représentations inappropriées concernant les maladies mentales, les crises psychologiques et les institutions psychiatriques.

#### Contenu

- Introduction sur la santé mentale, premiers secours en 5 étapes, la dépression.
- Crises associées à la dépression, premiers secours en cas de dépression, les troubles anxieux.
- Crises associées aux troubles anxieux, premiers secours en cas de troubles anxieux, les troubles liés à l'utilisation de substances, premiers secours en cas de troubles liés à l'utilisation de substances.
- Les psychoses, crises associées à la psychose, premiers secours en cas de psychose.

#### Approche méthodologique

Cette formation entend aborder les premiers secours en santé mentale en mêlant apports théoriques et exercices pratiques pour avoir une portée pragmatique pour les participants.

#### Public

Enseignants et collaborateurs SePAS / CePAS. Formation sur demande dans le cadre d'un SCHILW.

#### Information

Formation sur demande. Pour plus d'informations, veuillez contacter [veronique.pelt@cepas.lu](mailto:veronique.pelt@cepas.lu)



## Formations - Niveau de base (domaines de la stratégie Bien-être) pour le personnel psycho-social et éducatif parmi les offres de l'IFEN – Recommandations



### Dépression et anxiété

- B2-e-19- Gérer l'anxiété des élèves
- B2-g-56- Dépression et suicide : Connaître, identifier, appréhender
- A-d-61- Mit Kindern Konflikte klären

### Prévention du suicide / Premiers secours en santé mentale

- B2-h-53- Schule und psychische Auffälligkeiten: Wissen - Erkennen - Abgrenzen - Fehler vermeiden!

### Gestion du deuil

- B2-i-08- Trauernde Jugendliche in der Schule einfühlsam begleiten
- B2-i-17- Abschied und Trauer bei Kindern und Jugendlichen

### Gestion de crise

- A-d-27- Begleitung interner Lösung/Krisenteams in Schulsystemen
- B1-q-06-Life Space Crisis Intervention (ESEB)
- B2-i-28- Bindungsbelastung und -traumatisierung bei Kindern und Jugendlichen. Professionalität in Verständnis, Haltung und Beziehungsgestaltung im Kontext Schule
- B2-i-14- La maltraitance... et si on en parlait... !

### Gestion du stress

- B1-a-51- Stressbewältigung in Zeiten der Pandemie – für Lehrer/-innen und zur Begleitung ihrer Schüler/-innen (ES)
- B2-i-09- Klinische Psychologie für den pädagogischen Alltag - Schwerpunkt: Stressbewältigung bei Kindern und Jugendlichen
- B1-a-05- La gestion du stress des professionnels et des enfants
- B1-a-42- Eine kompakte Einführung in das Curriculum "Achtsamkeitsbasiertes Selbstmitgefühl"- der Selbstfürsorge im privaten und beruflichen Leben einen besonderen Stellenwert geben
- B1-a-52- Stressbewältigungs- und Achtsamkeitstechniken – gemeinsamer Übungsabend
- B1-a-32- Positive Gefühle kultivieren - ein Achtsamkeitstraining

- *B1-a-17- Stress verstehen und neu (er)leben! Entspannungstechniken & mehr für mehr Gelassenheit im Alltag und im Beruf*
- *B1-a-40- MBSR (mindfulness-based stress reduction) - Stressreduktion durch Achtsamkeit*
- *B1-a-39-Désarmorer son stress*
- *B1-a-72- Überforderung und Burnout: Was nun? Entdecke deinen Persönlichkeitstypus und erfahre, wie du mit Stress und Burnout umgehst*
- *B2-e-13- Bien-être et réussite scolaire : alliés pour la vie*
- *B1-a-28- Gestion du stress en période de crise : trouver ses ressources et être résilient*
- *B2-i-29- Bindungsbelastung und -traumatisierung bei Kindern. Professionalität in Verständnis, Haltung und Beziehungsgestaltung im Kontext Schule*

### **Communication bienveillante**

- *A-d-12-Das lösungsorientierte Einzelgespräch mit Schülern/-innen*
- *A-d-64-Sech respektvoll behaupten a schwierige Kommunikatiounssituatiounen*
- *A-d-15- Achtsame Kommunikation*
- *A-c-14-How to foster positive communication between teachers and parents in an international setting*
- *A-d-08-Achtsame Kommunikation im Umgang mit Dir - Musst Du noch, oder willst respektive darfst Du schon?*
- *C-a-14-L'art du feedback pour motiver et encourager (techniques pour réaliser un feedback motivant et précis)*
- *A-c-01-Mit den Eltern im Gespräch - konstruktiv und kompetent*
- *A-c-06- Achtsame Kommunikation – das Hier und Jetzt als Arbeitsgrundlage in der Elternarbeit*
- *A-d-62-Einführung in die Mediation*
- *A-d-31- Let's talk about...: Schwierige Gespräche führen*
- *A-d-18- J'te comprends pas : sois plus clair ! Ecouter et clarifier sans être éponge ni autruche*

## 1.2. Prévention - promotion du bien-être à l'école

Dans le contexte d'une approche scolaire globale du bien-être à l'école (whole-school approach), la mise en œuvre d'une politique de promotion de la santé de (prévention) consiste en des dispositifs adressés à tous les élèves qui prennent en compte les connaissances provenant des champs des sciences de l'éducation, et des sciences sociales et de la santé. Les priorités de la prévention varient selon la population du lycée et les phénomènes de société dominants. La promotion du bien-être se mène en étroite collaboration avec des experts externes (police, planning familial, Croix-Rouge, initiatives telles que BeeSecure, etc.) et couvre les axes thématiques suivants :

- école (espaces de travail, climat scolaire)
- famille (partenariat école-famille)
- loisirs (mobilité, équilibre loisirs-études, participation citoyenne et sociale, arts et culture, clubs...)
- amis (comme facteur de résilience)
- santé physique (sommeil, hygiène, santé buccodentaire, alimentation, mode de vie physiquement actif, round about AIDS, ESA, ...) ; Santé psychique (estime de soi, gestion de stress, initiation aux troubles psychopathologiques, ESA, suicide, ...)
- drogues (alcool, drogues, jeux de hasard et d'argent, non-usage du tabac, ...)
- violence (communication non-violente, Anti-Gewalttraining, gender, mobbing, raqueting, cybermobbing, ...).

Ces thèmes ont tout intérêt à être traités de manière combinée et inter-curriculaire. Dans l'éducation formelle, il existe des concepts globaux de prévention pouvant être appliqués dans les lycées au quotidien par tous les membres de la communauté scolaire : Gesunde Schule, CARAT - Ein Schulklimamodell für Luxemburger Schulen ; MindMatters.

Les projets de maintien scolaire, dans la mesure où ils s'appuient sur une conception multi-factorielle du décrochage scolaire, se retrouvent également au rang de dispositifs de prévention globaux.

Le travail effectué en matière de prévention s'appuie, en ce qui concerne le jeune, essentiellement sur le développement des compétences transversales et rejoint ainsi les objectifs du travail psycho-socioéducatif en orientation.

## THÉMATIQUES ABORDÉES :

### Conférence :

- › Cyberharcèlement : quand la santé mentale des adolescents en paye le prix ! (Online)

### Journée d'étude :

- › Journée d'étude pour personnel de Direction : Prévention des violences et promotion de la santé mentale chez les jeunes : mise en place des espaces de parole régulés dans l'institution scolaire.
- › Prévention des violences et promotion de la santé mentale chez les jeunes : Foire aux questions sur la mise en place et les effets des espaces de parole régulés dans l'institution scolaire.

### Formations – Niveau avancé

- › „Hurra, ein Konflikt!“ – Mit Mut und Methode Konflikte klären: ein Praxisseminar für Mitarbeiter des Service Socio-Educatif (Formation SSE)
- › Gruppendynamisches Arbeiten im gewaltpräventiven Kontext
- › Das lösungsorientierte Einzelgespräch mit Jugendlichen (Formation SSE)
- › Techniques de relaxation pour professionnels, multiplicateurs Stressless
- › Techniques de relaxation pour adolescents

**Formations de niveau de base (domaines de la stratégie Bien-être) pour le personnel psycho-social et éducatif parmi les offres de l'IFEN - Recommandations**

## 1.2.1. Conférence

### Cyberharcèlement : quand la santé mentale des adolescents en paye le prix ! (Online)

#### Formateurs

**Bruno Humbeeck**, psychopédagogue et docteur en sciences de l'éducation. Chargé d'enseignement à l'Université de Mons et responsable du Centre de Ressource éducative pour l'Action Sociale (CREAS)

**Michael Stora**, psychanalyste expert des mondes numériques, co-fondateur de l'observatoire des mondes numériques en sciences humaines.

#### Contexte

Le harcèlement peut concerner tout le monde et est une affaire de communauté. Mais il y a ces jeunes détruits par le cyberharcèlement qui prendront du temps à « guérir », on les nomme les « morts » de la haine en ligne. Qu'est-ce qui pousse à faire peur à l'autre, à le rabaisser, à l'éliminer ? Quand la mécanique du cyberharcèlement est lancée, il est de notre « sort » et « ressort » de la casser.

#### Objectifs

**Savoirs** : les participants connaissent ce qu'est-ce que le harcèlement en ligne ou cyberharcèlement et ses déclinaisons ; tous les enjeux et les aides pour les jeunes victimes, l'importance du soutien des adultes et de l'équipement des lycées ; des actions préventives, comme par exemple les espaces de parole régulés, et des actions innovantes (Ecole des héros).

**Savoir-faire** : les participants sont capables de saisir les effets destructeurs du cyberharcèlement ; mieux cerner la dimension de « prestige social », l'effet des « like » et l'émergence dangereuse d'une « union sacrée » par l'isolement de l'« autre » et mieux repérer les profils de victimes « potentielles » et soutenir ces jeunes pour oser parler et sortir de la spirale destructrice du silence et de la honte.

**Attitudes** : les participants sont amenés à comprendre les dynamiques dévastatrices du « groupage » en ligne et comment les harceleurs se sentent plus forts, pourquoi le harcèlement scolaire « en » ligne s'envenime bien plus rapidement qu'un harcèlement « hors » ligne et les caractéristiques communes et les dynamiques psychiques des victimes.

#### Contenu

Bruno Humbeeck apportera des éclairages sur le phénomène du harcèlement amplifié par son visionnage en ligne. Il expliquera pourquoi il entraîne chez les jeunes plus de passages à l'acte dangereux, tels que le suicide. Il abordera les rapports dominant-dominé nourris et figés par le partage en ligne. Enfin, il insistera sur l'importance du rôle de l'institution scolaire dans l'accompagnement de ces jeunes. Michael Stora complètera ces propos en y apportant des vues cliniques sur ces jeunes très souvent addicts aux jeux vidéo, en passant par le vécu d'élèves à Haut Potentiel Intellectuel harcelés ou ayant capitulé avec l'école, pire ayant développé une phobie scolaire. Il donnera un regard éclairé sur ce que ces jeunes éprouvent et comment ils vont, pour certains, pallier ces sentiments en se servant des jeux-vidéo pour sauver leur cause ! Il expliquera pourquoi il a créé l'École des Héros.

#### Approche méthodologique

Conférence en ligne publique. Présentations interactives en duo, en ligne, questions – réponses.

#### Public

Tous les acteurs de l'Education Nationale.

Date

Jeudi 28/10/21 | 14 à 16 h

Code :

B2-i-62





## 1.2.2. Journée d'étude

### Journée d'étude pour personnel de Direction : Prévention des violences et promotion de la santé mentale chez les jeunes : mise en place des espaces de parole régulés dans l'institution scolaire

#### Formateur

**Bruno Humbeeck**, est psychopédagogue et docteur en sciences de l'éducation. Chargé d'enseignement à l'Université de Mons et responsable du Centre de Ressource éducative pour l'Action Sociale (CREAS).

#### Contexte

Le dispositif "espaces de parole régulés" est un outil permettant de favoriser l'expression des émotions et le partage du vécu singulier de chacun, en individuel mais aussi dans une classe. Si les professionnels psycho-sociaux et les enseignants ont déjà pu bénéficier de cet outil, il subsiste du chemin à faire pour être connu et « reconnu » par les Directions des lycées qui restent les « maîtres de l'orchestre » et dont l'aval et le soutien restent primordiaux pour la reconnaissance des Espaces de parole régulés mais aussi pour leur implémentation au niveau institutionnel.

#### Objectifs

**Savoirs** : les participants connaissent les conditions permettant une prise de parole par les membres d'un groupe-classe sur leurs propres émotions et leurs vécus et les éléments de modération (règle en 5 points) à respecter dans l'objectif de garantir une dynamique de groupe sécurisante et bienveillante.

**Savoir-faire** : les participants sont capables de mieux saisir les interventions en classe ou d'apporter le soutien nécessaire pour le bon déroulement de l'intervention en classe selon la méthode des espaces de parole régulés et de comprendre la pratique de ce dispositif.

**Attitudes** : les participants sont amenés à soutenir la mise en place des espaces de parole régulés au niveau de l'institution et, sur base d'une meilleure connaissance de ce dispositif, donner les moyens pour que la mise en place de l'outil soit bien accompagnée par les réflexions et actions adaptées et ajustées.

#### Contenu

Comment pouvons-nous, en tant que Directeurs, soutenir les enseignants et le personnel psycho-socio-éducatif afin de créer ce cadre et animer des échanges en classe ?

La méthode des espaces de parole régulés, telle que la conçoit Bruno Humbeeck, est une approche simple et efficace, qui nous donne la possibilité d'intervenir rapidement, afin d'instaurer une hygiène de communication apaisante au sein du quotidien scolaire. C'est un outil accessible de promotion de la santé mentale et de prévention de la violence.

#### Approche méthodologique

Brève présentation frontale avec PowerPoint, échanges sur les pratiques basées sur des cas concrets et échanges sur les pratiques collaboratives

#### Public

Public prioritaire : Directions des lycées

Personnel psycho-social et/ou enseignants intéressés si disponibilité.

#### Date

Vendredi 26/11/21 | 9 à 12 h





## Prévention des violences et promotion de la santé mentale chez les jeunes : Foire aux questions sur la mise en place et les effets des espaces de parole régulés dans l'institution scolaire

### Formateur

**Bruno Humbeeck**, est psychopédagogue et docteur en sciences de l'éducation. Chargé d'enseignement à l'Université de Mons et responsable du Centre de Ressource éducative pour l'Action Sociale (CREAS).

### Contexte

Favoriser l'expression des émotions et le partage du vécu singulier de chacun, en individuel mais aussi dans une classe, c'est ce qui aujourd'hui est recommandé à tous les acteurs scolaires. Le prérequis : garantir un cadre structuré et un climat de confiance et de bienveillance. Le dispositif "espaces de parole régulés" est une réponse à privilégier. Si les professionnels psycho-sociaux et les enseignants ont déjà pu bénéficier de cet outil, il subsiste du chemin à faire pour être connu et « reconnu » par les Directions des lycées qui restent les « maîtres de l'orchestre » et dont l'aval et le soutien restent primordiaux pour la reconnaissance des Espaces de parole régulés mais aussi pour leur implémentation au niveau institutionnel.

### Contenu

Foire aux questions : qu'en est-il des espaces de parole régulés ?

Cet outil de prévention gagne à être de plus en plus connu sur un plan national et la mise en place de celui-ci se prépare ou est déjà effective dans certains établissements secondaires. Néanmoins, pour certains professionnels psycho-sociaux et enseignants, mais aussi Directeurs, un soutien et un accompagnement pour un meilleur déroulement de ces moments de parole s'avère encore nécessaire. Les contextes professionnels sont spécifiques et la santé mentale des jeunes en cette période amène beaucoup de questionnements et de réflexions. Si le phénomène du harcèlement scolaire reste toujours en arrière fond, il s'agit de pouvoir approfondir l'utilisation de ce dispositif de prévention avec les jeunes mais en se basant sur leur vécu actuel lié à une souffrance psychique notamment conséquente à la crise sanitaire et ses impacts. Il s'agit par ici d'offrir la possibilité aux professionnels sensibilisés aux Espaces de parole régulés de poser des questions ! Présents lors d'échanges professionnels précédents animés par Bruno Humbeeck, ils sont vivement invités à venir faire part de leurs expériences et faire part de leurs commentaires.

### Approche méthodologique

Brève présentation frontale avec PowerPoint.

- Échanges sur les pratiques basées sur des cas concrets.
- Échanges sur les pratiques collaboratives.

### Public

Personnel psycho-social, enseignants, Directions des lycées.

### Date

Vendredi 26/11/21 | 14 à 16 h



### 1.2.3. Formations – Niveau avancé

#### „Hurra, ein Konflikt!“ – Mit Mut und Methode Konflikte klären: ein Praxisseminar

##### Referenten

**Astrid Wirth**, Diplom-Sozialarbeiterin, Pädagogin, systemische Beraterin, Mediatorin

**Gilbert Graf**, médiateur MAS, éducateur spécialisé en psychothérapie, formateur en médiation.

##### Kontext

Eine Schule ohne Streit und Konflikte – unvorstellbar! Entscheidend ist die „Streitkultur“, also wie damit umgegangen wird. Mitarbeiter des SSE können entscheidend zu einer „konstruktiven Streitkultur“ beitragen – sei es bei Konflikten zwischen Jugendlichen, in Gruppen (Klassen) oder zwischen Jugendlichen und Erwachsenen. Eine mediative Haltung und unterstützende Methoden machen Mut, zu vermitteln, zu beraten, zu handeln.

##### Zielsetzung

**Wissen:** Die Teilnehmer kennen die Prinzipien der lösungsorientierten Gesprächsführung, spezielle Fragetechniken und Methoden und die theoretischen Grundlagen aus Literatur und Forschung.

**Können:** Die Teilnehmer sind in der Lage lösungsorientierte Gespräche systematisch anzuwenden; Ressourcen und Handlungsmöglichkeiten zu erfragen; bestimmte Fragetechniken anzuwenden; mit den Schülern individuelle, realistische Ziele zu erarbeiten.

**Haltung:** Die Teilnehmer begegnen den Schülern auch in schwierigen Gesprächen positiv und wertschätzend; vertrauen auf die Fähigkeiten und Ressourcen der Schüler; können mit den eigenen Emotionen konstruktiv umgehen; entwickeln ihren eigenen, persönlichen Stil der Gesprächsführung.

##### Inhalt

Streit und Konflikte sind im Schulalltag alltäglich. Sie sind wichtig, sonst würden sie nicht geschehen. Sie bieten aber auch Chancen zur Entwicklung für alle Beteiligten.

Als SSE-Mitarbeiter/-in können Sie eine zentrale Rolle in der konstruktiven Klärung einnehmen.

Als pädagogische Fachkraft stärken Sie die Beteiligten in ihrer Wahrnehmung und Selbstverantwortung – für den Verlauf des Konfliktes und der Klärung. Sie sind Vorbild für eine konstruktive Konfliktkultur und vermitteln Kompetenzen, mit Streit konstruktiv umzugehen. Mediation als Verfahren der konstruktiven Konfliktlösung gibt Orientierung für die Haltung und die vielfältigen Wege einer Klärung in Konflikten.

##### Arbeitsformen

Informationen; Arbeit an Praxisbeispielen der Teilnehmenden; Übungen; Kleingruppenarbeiten; Rollenspiele; Erfahrungsaustausch.

##### Zielpublikum

Sozialpädagogen der SSE/SePAS.

##### Termine

Mittwoch 10.11.21 | 9 - 16 Uhr &  
Mittwoch 24.11.21 | 13 - 16 Uhr





## Gruppendynamisches Arbeiten im gewaltpräventiven Kontext

**Aufpassen:** Weiterbildung angekündigt und geplant für 20-21, Kurs aufgrund der Pandemie geändert: der erste Schulungstag musste am 21. April online abgehalten werden, die Teilnehmer mussten sich erneut anmelden, um die Weiterbildung am Februar abzuschließen.

### Referentin

**Heike Leye**, Anti-Gewalt-Training ([www.heikeleye.de](http://www.heikeleye.de)), B.A. Erziehungswissenschaften, Sozialpsychologie und Anthropologie.

### Kontext

Präventiv und effektiv mit unterschiedlichen Gruppendynamiken arbeiten, mit dem Ziel eine positive Gruppenhygiene in einer Lerngruppe herzustellen. Das formelle Bildungssetting steht hier im Fokus.

### Zielsetzung

**Wissen:** Die TN kennen gruppendynamische Prozesse und können diese lenken und steuern; schwierigen Gruppensituationen und können damit sicher umgehen; die Selbstregulationsfähigkeiten ihrer Schüler und können diese altersgemäß unterstützen; eigene Anteile, die zu Konflikten mit Schülern beitragen können.

**Fähigkeiten:** Die TN sind in der Lage sich gut zu positionieren und angemessen mit Konflikten im Gruppenkontext umzugehen; Schüler wertschätzend zu unterstützen; Grenzen angemessen zu setzen; sich so zu positionieren, dass sie in keine Machtkämpfe mit den Schülern gehen müssen.

**Haltung:** Die TN werden dazu gebracht eine positive Gruppenhygiene herzustellen; die Schüler altersgemäß in ihre Selbstverantwortung zu bringen; präventiv zu arbeiten und so viele Interventionen vermeiden zu können; im Ernstfall auch intervenieren zu können.

### Inhalt

Die 3tägige Fortbildung soll ein lebendig mit einer guten Mischung aus Theorie und Praxis werden. Wichtige Ebenen der Gewaltprävention, Elemente der konfrontativen Pädagogik, kommunikationspsychologische Elemente und Methoden der Schemapädagogik werden vermittelt.

Ziel ist es das gemeinsame Miteinander der Gruppe zu fördern und die positive Gruppenhygiene der Klasse durch viel Erleben und Spüren erlebbar zu machen. Auch Methoden in der Einzelarbeit werden vermittelt und die eigenen Anteile werden wertschätzend reflektiert.

### Arbeitsformen

Frontalunterricht mit PowerPoint Präsentation, Gruppenarbeit, Partnerarbeit.

### Zusätzliche Hinweise

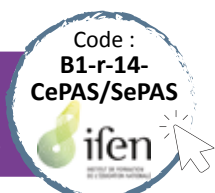
Bitte bequeme Kleidung und flache, geschlossene Schuhe tragen.

### Zielpublikum

Sozialpädagogen der SSE/SePAS.

### Termine

Dienstag 08.02.22 &  
Mittwoch 09.02.22 | 9 - 17 Uhr





## Das lösungsorientierte Einzelgespräch mit Jugendlichen

### Referent

**Gilbert Graf**, médiateur MAS, éducateur spécialisé en sociothérapie, formateur des jeunes médiateurs, praticien certifié de l'approche neurocognitive et comportementale.

### Zielsetzung

**Wissen:** Die Teilnehmer kennen:

- die Prinzipien der lösungsorientierten Gesprächsführung
- spezielle Fragetechniken und Methoden
- die theoretischen Grundlagen aus Literatur und Forschung

**Können:** Die Teilnehmer sind in der Lage:

- lösungsorientierte Gespräche systematisch anzuwenden
- Ressourcen und Handlungsmöglichkeiten zu erfragen
- bestimmte Fragetechniken anzuwenden
- mit den Schülern individuelle, realistische Ziele zu erarbeiten

**Haltung:** Die Teilnehmer:

- begegnen den Schülern auch in schwierigen Gesprächen positiv und wertschätzend
- vertrauen auf die Fähigkeiten und Ressourcen der Schüler
- können mit den eigenen Emotionen konstruktiv umgehen
- entwickeln ihren eigenen, persönlichen Stil der Gesprächsführung

### Inhalt

Lösungsorientierte Prinzipien und Techniken hören sich oft einfach an. Die Umsetzung in die eigene Praxis erfordert aber oft Übung, Kreativität, Geduld und eine besondere Form der Aufmerksamkeit. Im Seminar werden die Teilnehmer die Prinzipien und Techniken kennenlernen und selbst erproben. Dabei stehen die Handlungsorientierung und die direkte Übertragbarkeit in den eigenen beruflichen Alltag im Vordergrund.

### Arbeitsformen

- Impulsreferate
- Übungen in Kleingruppen
- Simulationen
- kollegialer Erfahrungsaustausch

### Zielpublikum

Sozialpädagogen der SSE/SePAS.

#### Termine

Donnerstag 17.03.22 &  
Dienstag 22.03.22 | 13 - 17 Uhr





## Techniques de relaxation pour adolescents

### Formatrices

**Lucia Raimondo**, psychologue et psychothérapeute au CePAS, approche cognitive et comportementale, hypnose.

**Nadine Mischel**, éducatrice graduée et rééducatrice en psychomotricité au CePAS.

### Contexte

Le CePAS propose, comme depuis plusieurs années, une formation pour les professionnels afin de leur permettre de mettre en place des ateliers avec les adolescents dans les lycées. Le but de cette formation est celui de découvrir des méthodes de détente, expérimenter soi-même ses techniques pour pouvoir les proposer à des adolescents dans les lycées.

### Objectifs

**Savoirs** : les participants connaissent les bases des différentes approches en relaxation.

**Savoir-faire** : les participants sont capables d'être à l'écoute de soi et des autres, c'est-à-dire de percevoir les vécus, de les exprimer via des échanges sur les expériences émotionnelles, ainsi que d'identifier leurs besoins afin de s'approprier des techniques et solutions adaptées.

**Attitudes** : les participants sont amenés à participer activement et ouvertement aux activités de groupe par des expressions corporelles p.ex. être motivé à travailler sur le vécu de leurs corps et sur leurs émotions, être ouvert et flexible à des approches holistiques et à mettre en place des ateliers sur le terrain et partager les expériences lors de la dernière séance.

### Contenu

A travers une petite partie théorique et une partie pratique, les participants seront amenés à expérimenter des méthodes favorisant la prise de conscience du moment présent par leurs sens selon les principes de la pleine conscience et de la corporalité. La formation vise à ancrer ses vécus afin de pouvoir en ressentir les bienfaits et les retransmettre à leur tour aux élèves en quête de cet état de lâcher-prise.

### Approche méthodologique

Une présentation théorique introduira les différentes méthodes que nous expérimenterons par des activités de groupe et individuelles. Il est important de connaître quelques sources d'inspiration suite à cette formation, mais le principal objectif est de transmettre des savoir-faire.

### Public

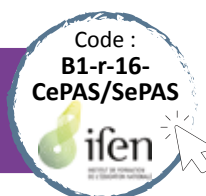
Collaborateurs des SePAS et du CePAS.

### Modalités d'inscription

Inscription par groupe de 8 personnes.

### Dates

Mercredi 02/02/22, jeudi 03/02/22  
et vendredi 04/02/22 | 9 - 12 h





## Techniques de relaxation pour professionnels, multiplicateurs StressLess

### Formatrice

**Nadine Mischel**, éducatrice graduée et rééducatrice en psychomotricité, CePAS.

### Contexte

Le CePAS offre des ateliers de gestion de stress à l'attention des professionnels. L'intégration de la relaxation et des prises de consciences émotionnelles et relationnelles au quotidien ont pour but d'accéder pleinement à des ressources, d'améliorer la qualité de vie et de préserver la santé psychique et corporelle du professionnel. Aussi, il importe de veiller à l'épanouissement professionnel, personnel et relationnel du professionnel dans le milieu de l'enseignement et de l'éducation.

### Objectifs

**Savoirs** : les participants ont des connaissances de base sur les différentes approches en relaxation.

**Savoir-faire** : les participants sont capables d'être à l'écoute de soi et des autres, identifier leurs besoins et exprimer leurs vécus.

**Attitudes** : les participants sont amenés à participer activement et ouvertement aux activités de groupe par des expressions corporelles par exemple, à être motivé à travailler sur le vécu de leur corps et sur leurs émotions, à être ouvert et flexible à des approches holistiques et à mettre en place des ateliers sur le terrain et partager les expériences lors de la dernière séance.

### Contenu

Les participants seront amenés à expérimenter des méthodes favorisant la prise de conscience du moment présent par leurs sens corporels. Nous aborderons, les facteurs du stress, les vécus émotionnels comme les ressources, l'image du corps, la conscience corporelle et l'ancrage par diverses méthodes, la respiration comme ressource, en passant par l'éveil des sens, le voyage imaginaire et la relaxation musculaire. La formation vise à percevoir et ancrer ses vécus afin de pouvoir en ressentir les bienfaits de la relaxation (avant/après- interne/externe) et qui permet à un moment donné un lâcher prise.

### Approche méthodologique

Explications théoriques, activités de groupe et en individuel. Les participants pourront se familiariser avec des outils utilisés pour favoriser la relaxation corporelle et mentale.

Remarques à l'attention des participants

Il est recommandé de prévoir tenue vestimentaire décontractée, vu les exercices prévus.

### Public

Collaborateurs des SePAS et du CePAS.

### Modalités d'inscription

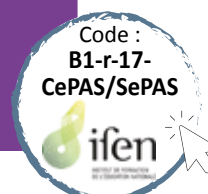
Inscription par groupe de 8 personnes.

#### Dates

Jeudi 9/12/21, vendredi 10/12/21 et  
mercredi 15/12/21 | 9 à 12 h

Mercredi 09/03/22, jeudi 10/03/22 et  
vendredi 11/03/22 | 9 à 12 h

Mercredi 08/06/22, jeudi 09/06/22 et  
vendredi 10/06/22 | 9 à 12 h





## 1.2.4. Formations de niveau de base (domaines de la stratégie Bien-être) pour le personnel psycho-social et éducatif parmi les offres de l'IFEN - Recommandations



### Addictions

- B2-i-02- Les établissements scolaires face à la consommation / possession de substances psychoactives – Les stupéfiants au Grand-Duché de Luxembourg, tendances et nouveautés
- B2-i-38- Legale und illegale Drogen: Psychodynamischer Umgang mit Schüler/-innen
- B2-i-39- Attitude professionnelle face à la consommation de drogues dans les écoles
- B2-i-35- Cannabiskoffer 2.0 – Methoden für die präventive Praxis
- D6-b-04- TikTok, Instagram & Co. – Was machen Kinder und Jugendliche eigentlich derzeit online?
- D6-b-03- Spielen bis zur (Er)schöpfung – Online Spielewelten von Kindern und Jugendlichen
- B2-i-34- Motivierende Gesprächsführung bei konsumierenden Jugendlichen

### Santé affective et sexuelle

- B2-j-24- Sexualerziehung und Prävention vor sexuellem Missbrauch bei Kindern und Jugendlichen mit einer geistigen Beeinträchtigung
- B2-j-28- "Doktorspiele" und sexualisierte Grenzverletzungen
- B2-j-31- La contraception – Formation sur le guide "Let's Talk about Sex", un outil à destination des professionnel/le/s pour faciliter l'éducation à la santé affective et sexuelle avec les adolescent/e/s et jeunes adultes
- B2-j-32- La puberté et l'anatomie – Formation sur le guide "Let's Talk about Sex", un outil à destination des professionnel/le/s pour faciliter l'éducation à la santé affective et sexuelle avec les adolescent/e/s et jeunes adultes
- B2-j-33- Les infections sexuellement transmissibles – Formation sur le guide "Let's Talk about Sex", un outil à destination des professionnel/le/s pour faciliter l'éducation à la santé affective et sexuelle avec les adolescent/e/s et jeunes adultes
- B2-j-34- L'être humain en tant qu'être sexué / Diversité sexuelle – Formation sur le guide "Let's Talk about Sex", un outil à destination des professionnel/le/s pour faciliter l'éducation à la santé affective et sexuelle avec les adolescent/e/s et jeunes adultes

### LGBTIQ+

- B2-j-02- Wie ist ein Coming-out an der Schule möglich? Aus der Praxis für eine queerfreundliche Schule
- B2-j-04- Niemand darf ausgegrenzt werden! Mit Unterrichts- und Projektbeispielen zu LGBTI und wie die eigene Schule eine "Schule der Vielfalt" wird



- *B2-j-12- Vorgehen bei transphobem Bullying*
- *B2-j-29- Geschlechterdiversität an der Schule*
- *B2-j-11- Non-binäre Schüler/-innen und ihre Bedürfnisse*
- *B2-j-14- Transgeschlechtlichkeit in Luxemburg – "Quoi de neuf ?"*

### **Sécurité en ligne**

- *A-d-20- Verschwörungstheorien – Fake News & Alternative Fakten. Was steckt dahinter – wie gehen wir damit um – was kann dadurch passieren?*
- *D6-b-18- Kosmos YouTube: Faszination, Gefahren und pädagogisches Potenzial?!*
- *D6-b-01-Utilisation raisonnée des réseaux sociaux numériques : en connaître les enjeux pour mieux accompagner les adolescents dans le cadre de l'éducation aux médias et à l'information*
- *D6-b-17- Découvrir, comprendre et utiliser les réseaux sociaux dans ses cours : focus sur YouTube*
- *D6-b-10- Apprendre aux élèves à vérifier leurs sources pour repérer les infos des infos*

### **Sexting / Grooming**

- *D6-b-02- Sexuelle Darstellung im Netz: was reizt Jugendliche?*

### **Gestion comportement difficile**

- *B2-h-17- Mieux comprendre les profils « difficiles » et apprendre à mieux les gérer*
- *B2-h-58- Comprendre les comportements difficiles chez les enfants et s'outiller pour y faire face*
- *A-d-11- Fair Streiten will gelernt sein! Mediatives Handeln in Konfliktsituationen im Schulalltag – ein Praxisseminar*
- *A-d-40- Konflikte in und mit Klassen erfolgreich klären*
- *B2-e-39- Hilfe in der Krise - Der Klassenraum als positiver Ort*

### **Prévention violence**

- *A-d-25- Gewaltprävention und Konfliktmanagement in Schulsystemen*
- *B2-h-33- Gruppendynamisches Arbeiten im gewaltpräventiven Kontext und im Umgang mit aggressivem Schülerverhalten*
- *A-d-28- Eigensicherung /Fremdsicherung und Notwehraspekte im Umgang mit physischer Gewalt gegenüber Schulpersonal*

- *B2-i-20- Kindeswohlgefährdung: verstehen - erkennen - handeln*
- *B2-i-40- Schule stark machen gegen nichtsuizidale Selbstverletzungen (NSSV) von Schüler/-innen*
- *B1-a-20- Marre de me laisser faire ! STOP à l'agressivité et aux jeux de pouvoir*
- *A-d-60- Gewalt: Formen, Ursachen, Handlungswege*
- *A-d-06- Décryptage gestuel – Approfondissement spécialisé contre le harcèlement scolaire*
- *B2-h-22- Projet S-Team : Setz dich an ! Projet pour la prévention de la violence | Module de base*
- *B2-h-03- Projekt STeam: ein Projekt zur Gewaltprävention | Basis module*

#### **Prévention mobbing**

- *B2-h-11- Sensibiliser les jeunes et les professeur/e/s au harcèlement scolaire*
- *B2-h-09- Tu t'fous de ma gueule et je m'en fous ! Humour et puissance face aux moqueries : astuces de répartie à transmettre aux jeunes*

## 1.3. Orientation – aide au développement des compétences transversales

L'orientation scolaire est un processus à travers lequel les jeunes développent des compétences, des connaissances et des attitudes favorisant une auto-évaluation et une gestion efficace de leur parcours personnel et de leurs apprentissages.

Les compétences sont définies comme un ensemble de connaissances, d'aptitudes et d'attitudes appropriées au contexte. Les compétences clés sont celles nécessaires à tout individu pour l'épanouissement et le développement personnels, la citoyenneté active, l'intégration sociale et l'emploi.

Ils existent différents référentiels de compétences, nous nous sommes référés à la RECOMMANDATION DU CONSEIL du 22 mai 2018 relative aux compétences clés pour l'éducation et la formation tout au long de la vie :

“Le cadre de référence définit huit compétences clés :

- les compétences en lecture et en écriture
- les compétences multilingues
- la compétence mathématique et les compétences en sciences, en technologies et en ingénierie
- la compétence numérique
- les compétences personnelles et sociales et la capacité d'apprendre à apprendre,
- les compétences citoyennes
- les compétences entrepreneuriales
- les compétences relatives à la sensibilité et à l'expression culturelles.”

Les quatre dernières sont des compétences transversales.

Diverses méthodologies sont pratiquées par le personnel psycho-social et éducatif afin que le jeune s'exerce à explorer, développer, valoriser et transférer ses compétences transversales. L'importance de développer des compétences transversales réside dans le sens qu'elles confèrent aux apprentissages scolaires et à l'autonomie qu'elles développent chez l'apprenant.

Les équipes CePAS/SePAS participent à l'élaboration et à la mise en œuvre de la démarche d'orientation coordonnée par la cellule pour l'orientation scolaire et professionnelle. Leurs contributions concernent prioritairement les missions « Analyser » et « Prise de décision » telles que définies dans le cadre de référence pour l'orientation scolaire et professionnelle (*version 2019 <https://maison-orientation.public.lu/fr/publications/2019/cadre-reference-orientation-scolaire-professionnelle.html>*)



### 1.3.1. Recommandations de formations en orientation pour le personnel psycho-social et éducatif parmi les offres de l'IFEN/SCMO



#### Orientation-Niveau de base

- B2-k-XX-Grundlage MO. Schulische und berufliche Orientierung in Luxemburg
- B2-k-02 Berufliche Ausbildungsberatung für Schüler/-innen im interkulturellen Kontext
- B2-k-05 Berufsorientierung in der Schule – aber wie?
- B2-k-13- Journée de réflexion "Career management skills" – initiatives interdisciplinaires et actions dans le cadre des disciplines scolaires

#### Orientation-Niveau avancé

- B2-k-03- Das überzeugende Interview
- B2-k-06-Methodentraining Berufsorientierung
- B2-k-07- Berufsorientierung in der schulischen Praxis – Methoden, Vorgehensweisen, Schwierigkeiten, Ergebnisse
- B2-k-14- Apprendre à se connaître pour définir son projet professionnel et réussir son parcours

#### Accrochage scolaire : Motivation- Compétences socio-émotionnelles

- B2-e-43- Ermutigung im Klassenzimmer: positive Einflussnahme auf Lernmotivation und Klassenklima
- B2-e-23- "Im Dialog mit anderem Hut": Jugendliche erfolgreich coachen, Potenziale und Lebenskompetenzen stärken
- B2-e-26- L'itinérant : un jeu qui vous veut du bien
- B2-e-20- Savoir adapter son attitude dans des situations pédagogiques complexes – Développer une attitude coach
- C-a-25- Motivation et prévention du décrochage

#### Compétences socio-émotionnelles

- B2-e-09-Design for change : Aider les enfants à devenir acteur/-trice de changement
- B1-a-68-L'intelligence émotionnelle au travail
- B2-f-03-Education positive - module 1 - Compréhension et gestion des émotions
- B2-f-06-Education positive – module 2 – Discipline positive : poser un cadre solide et sécurisant
- B1-a-03- Comprendre et développer sa résilience émotionnelle à l'école
- B2-e-28-BrainWise : une approche sociale, émotionnelle et cognitive (pour enfants, pré-ados et ados)

### **Méthode d'apprentissage**

- *C-a-26- Améliorer la concentration et les apprentissages chez les élèves : la boîte à outils de la méthode Félicitée*
- *C-e-59- Supporting students with difficulties in the domain of executive functioning*
- *C-a-10-Apprendre à apprendre aux enfants grâce à la gestion mentale*
- *C-a-11-Apprendre à apprendre aux enfants grâce à la gestion mentale (Approfondissement)*
- *C-a-32- Lernen ist lernbar: Wie kann autonomes Lernen erworben und durch Lernstrategien unterstützt werden?*

## 1.4. Inclusion – participation à l’inclusion scolaire de chaque élève

L'école a pour mission de répondre aux besoins de tous. Chaque enfant, quelles que soient ses dispositions personnelles, a le droit d'apprendre et de déployer au mieux ses facultés. L'approche inclusive, permet aux enfants à besoins spécifiques de suivre une scolarisation dans des classes de l'enseignement régulier. Le personnel psycho-social et éducatif participe au travail d'inclusion scolaire. Il joue un rôle clé dans la mise en œuvre de mesures spécifiques à travers les dispositifs nationaux suivants :

- Commission des aménagements raisonnables - CAR,
- Commission d'inclusion scolaire - CIS,
- Commission nationale d'inclusion - CNI (ancienne CMPPN)
- Les centres de compétences

Plus généralement, le travail psycho-social et éducatif relatif à l'inclusion s'attache à ce que chaque jeune, quel qu'il soit, voit ses droits d'élève et de personne respectés, ses besoins satisfaits et qu'il puisse se sentir appartenir à la communauté scolaire.

Etant donné que les élèves à besoins particuliers et/ou spécifiques présentent un risque de décrochage supérieur à la moyenne générale, le travail psycho-social et éducatif s'assure de la prise en compte des objectifs d'accrochage scolaires pour ladite population.

Le personnel psycho-social et éducatif met ses connaissances en sciences humaines et sociales, ses techniques d'observation clinique et de recueil de données, son approche systémique et ses compétences en gestion de projet au service de la communauté scolaire pour la mise en place des mesures de soutien et de remédiation pour chaque élève, de même que pour l'élaboration d'une démarche globale d'inclusion au lycée.

### THÉMATIQUES ABORDÉES :

#### Groupe d'échanges thématiques

» Groupe d'échanges thématiques CAR-CIS-CNI et Centres de Compétences

**Formations de niveau de base pour le personnel psycho-social et éducatif parmi les offres de l'IFEN – Recommandations**



## 1.4.1. Groupe d'échanges thématiques

### Groupe d'échanges thématiques CAR-CIS-CNI et Centres de Compétences

#### Formateurs

**Armanda Hamtiaux**, Psychologue, Attachée à la direction CePAS, Coordinatrice du GE.

**Alioune Touré**, Psychologue au centre de ressources CePAS, Président de la CAR.

#### Contexte

Ce groupe permet aux personnes de référence de s'échanger sur leur travail quotidien avec les instances mises en place dans le contexte de l'encadrement de jeunes à besoins éducatifs spécifiques. Le groupe permettra aussi la discussion autour des encadrements intra-scolaires de ces jeunes.

#### Objectifs

**Savoirs** : les participants possèdent des bases au niveau de la connaissance de la base légale concernant l'encadrement de jeunes à besoins éducatifs spécifiques.

**Savoir-faire** : les participants sont capables de participer activement à la constitution de dossiers pour les différentes commissions.

**Attitudes** : les participants sont amenés à participer activement à l'échange et à apporter des éléments de discussions.

#### Contenu

Le contenu de l'échange sera défini par les participants eux-mêmes. Néanmoins des points fixes feront partie de l'ordre du jour, comme les procédures de diverses commissions, mise en place des mesures accordées, collaboration avec le corps enseignant, discussion de cas, etc.

#### Approche méthodologique

Présentation PowerPoint - Discussion de cas - Échanges - Présentation et discussion d'outils psycho-pédagogiques. Invités externes (ex: centres de compétences).

#### Public

Collaborateurs des SePAS, des ESEB, du CePAS, et tout autre professionnel en charge de dossiers d'élèves à besoins éducatifs spécifiques (Personne de référence).

#### Dates

Lundi 27/09/21 | 9 - 11h30

Lundi 10/01/22 | 9 - 11h30

Jeudi 21/04/22 | 9 - 11h30

#### Lieu

CePAS Aldringen - salle 138



## 1.4.2. Formations de niveau de base pour le personnel psycho-social et éducatif parmi les offres de l'IFEN – Recommandations



### Trouble de l'attention

- B2-g-45- Unterstützung von Jugendlichen und jungen Erwachsenen mit dem Aufmerksamkeitsdefizitsyndrom
- C-e-54- Comprendre, soutenir et accompagner les élèves à besoins spécifiques en classe : focus TDA/H
- B2-g-11- Klinische Psychologie für den pädagogischen Alltag - ADHS

### Autisme

- B2-g-52- Informations générales concernant les troubles du spectre de l'autisme (TSA) et la prise en charge spécifique des élèves concernés dans l'enseignement secondaire
- B2-g-40- Le syndrome d'Asperger chez les élèves – les comportements difficiles et parfois incompréhensibles. Comment peut-on y faire face ?
- B2-g-21- Autismus in Bewegung bringen

### Haut potentiel

- B2-g-46- Comprendre, soutenir et accompagner les élèves à besoins spécifiques en classe : focus Jeunes à Hauts Potentiels (JHP)
- B2-g-35- Éléves à Haut Potentiel Intellectuel et andragogie
- B2-g-36- Inclure les apprenant/e/s à Haut Potentiel Intellectuel dans une classe mixte grâce à la neuroéducation

### DYS

- C-e-23- Repérer et aider un élève DYS
- C-e-57- Comprendre, soutenir et accompagner les élèves à besoins spécifiques en classe : focus DYSpraxie



## 1.5. Equité sociale – réduction des inégalités sociales

Depuis plusieurs décennies, la gestion de l'hétérogénéité sociale et culturelle de la population scolaire est un des défis majeurs du système scolaire luxembourgeois.

Le personnel psycho-social et éducatif se penche tout particulièrement sur des situations de vie inégales et pouvant affecter l'égalité des chances en matière de réussite scolaire en traitant les dossiers suivants :

- précarité
- accès au logement
- négligence/maltraitance
- accès aux prestations médico-sociales
- information sur la protection des droits

L'Etat alloue des subventions pour ménage à faible revenu (SMFR), une subvention du maintien scolaire (SMS), ainsi que des aides complémentaires au bénéfice des élèves. L'octroi de ces aides est réalisé par le personnel SePAS dans les lycées et géré au niveau national par le CePAS.

Souvent, la demande de subvention est une porte d'entrée au SePAS – et, dans le sens inverse, du SePAS dans la vie de l'élève en situation difficile.

### THÉMATIQUES ABORDÉES :

#### Formations – Niveau avancé

- 】 Le REVIS et les autres prestations du Fonds national de solidarité
- 】 Journée de réflexion: Accès logement
- 】 Subventions pour ménage à faible revenu et subvention du maintien scolaire – Nouveaux Collaborateurs
- 】 Subventions pour ménage à faible revenu et subvention du maintien scolaire - Réactivation des connaissances
- 】 La culture peut-elle sauver le monde ?

#### Formations de niveau de base pour le personnel psycho-social et éducatif - Recommandations



## 1.5.1. Formations – Niveau avancé

### Le REVIS et les autres prestations du Fonds national de solidarité

#### Formateur

**Luc Ricciardi**, Responsable du département Personnel et Organisation au Fonds national de solidarité

#### Contexte

Ce groupe permet aux personnes de référence de s'échanger sur leur travail quotidien avec les instances mises en place dans le contexte de l'encadrement de jeunes à besoins éducatifs spécifiques. Le groupe permettra aussi la discussion autour des encadrements intra-scolaires de ces jeunes.

#### Objectifs

**Savoirs** : Les participants connaissent la philosophie et les conditions d'attribution des différentes prestations du FNS ainsi que les procédures et mécanismes en place.

**Savoir-faire** : Les participants sont capables de reconnaître les situations familiales permettant une intervention du FNS et d'orienter les élèves et/ou les familles d'élèves vers les services compétents.

**Attitudes** : Les participants sont amenés à se renseigner sur différents cas de figure entrant dans le cadre de la législation abordée.

#### Contenu

- Le revenu d'inclusion sociale (REVIS)
- Le revenu pour personnes gravement handicapées (RPGH)
- L'allocation de vie chère (AVC)
- L'avance et le recouvrement de la pension alimentaire
- les élèves bénéficiaires du REVIS petit bilan

#### Approche méthodologique

Enseignement frontal avec présentation PowerPoint.

#### Public

Assistants sociaux et autre PSE ayant en charge l'accompagnement des jeunes en logement encadré et équipe Subvention CePAS.

#### Date

Jeudi 10/03/22 | 8h30 à 12 h





## Journée de réflexion: Accès logement

### Formateurs

**Jean-Michel Campanella**, Master en sciences du travail, Assistant social auprès d'un Service Logement  
**Françoise Nsan-Nwat**, avocat aux barreaux de Luxembourg et Paris, spécialiste du contentieux civil

### Contexte

Le marché du logement luxembourgeois est saturé et en surchauffe et cette situation tendue favorise de nombreux abus ou conflits potentiels auxquels les locataires ou futurs locataires doivent être attentifs.

### Objectifs

**Savoirs** : les participants connaissent :

- les principes légaux les plus importants de la relation locative concernant la fin du contrat de bail, l'état des lieux, la garantie locative, les dégâts locatifs, la colocation...
- les principaux pièges à éviter

**Savoir-faire** : Les participants sont capables de :

- savoir bien collaborer avec les partenaires concernant le logement pour jeunes
- savoir à qui s'adresser en cas de problème et où trouver les bonnes informations

**Attitudes** : Les participants sont amenés à :

- réfléchir sur leur pratique dans l'accompagnement des élèves
- développer une attitude critique et réflexive par rapport au fonctionnement des différents acteurs du marché locatif et pouvoir déceler les éventuels pièges

### Contenu

- matin : présentation de leurs services par les principaux partenaires CePAS/SePAS dans le domaine du logement ( WH, Arboria) , ensuite petite table ronde avec les services travaillant sous l'égide de communes (Nordstatwunnen, Jugendwunnen à Hesperange, Mondorf,...)
- après-midi :
- le bail à loyer : les principes légaux les plus importants de la relation locative concernant la durée des baux, la fin du contrat de bail, l'état des lieux, la garantie locative, les dégâts locatifs, les charges locatives...
- la situation particulière des colocations
- les principaux pièges à éviter

### Approche méthodologique

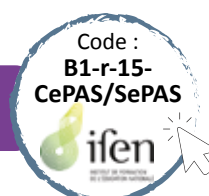
Démonstration PowerPoint, table ronde .

### Public

Assistants sociaux et autre PSE ayant en charge l'accompagnement des jeunes en logement encadré et équipe Subvention CePAS.

Date

Vendredi 13/05/22 | 8h30 à 16h30



# Subventions pour ménage à faible revenu et subvention du maintien scolaire pour nouveaux collaborateurs



## Formatrice

**Susana Abrantes Canaria**, Responsable Aides Financières CePAS

## Contexte

Dans le contexte de l'attribution d'aides financières aux familles à faible revenu et de l'attribution d'aide financières aux élèves en détresse psycho-sociale.

## Objectifs

**Savoirs** : les participants connaissent :

- les grandes lignes de la loi et du RGD SUBVENTIONS, les procédures, les documents et le traitement du dossier.

**Savoir-faire** : les participants sont capables de :

- traiter les demandes de subventions pour ménage à faible revenu, d'évaluer une détresse psycho-sociale et d'introduire une demande de subvention du maintien scolaire.

**Attitudes** : les participants sont amenés à :

- déterminer la catégorie de subvention sur base des différents revenus de la famille et de l'élève
- éditer des courriers à l'attention des familles et de remettre des dossiers éligibles au CEPAS.

## Contenu

1. La Loi et le RGD
2. Le FAQ et ses annexes
3. Informations générales : nouvelle rentrée scolaire
4. SMFR - Procédures administratives, dates, échéances
5. SMFR - Le traitement du dossier, les pièces à demander
6. SMFR - Les différents revenus de la famille et de l'élève, la composition familiale
7. SMS – demande et rapport social

## Approche méthodologique

Enseignement frontal avec démonstration PowerPoint.

## Public

Formation nouveau personnel SePAS/CePAS - Assistants sociaux.

### Date

Jeudi 09/09/21 | 9 à 12 h



# Subventions pour ménage à faible revenu et subvention du maintien scolaire- Réactivation des connaissances



## Formatrice

**Susana Abrantes Canaria**, Responsable Aides Financières CePAS

## Contexte

Dans le contexte de l'attribution d'aides financières aux familles à faible revenu et de l'attribution d'aide financières aux élèves en détresse psycho-sociale.

## Objectifs

**Savoirs** : les participants connaissent :

- les grandes lignes de la loi et du RGD SUBVENTIONS, les procédures, les documents et le traitement du dossier.

**Savoir-faire** : Les participants sont capables de :

- traiter les demandes de subventions.

**Attitudes** : Les participants sont amenés à :

- analyser les pièces fournies dans le cadre d'une subvention pour ménage à faible revenu
- remettre des dossiers complets et éligibles au CEPAS.

## Contenu

1. Loi et RGD : Vademecum et FAQ
2. SMFR : Le traitement du dossier
3. SMFR : Les diverses pièces requises - éléments à vérifier
4. SMS : demande de l'élève et rapport social

## Approche méthodologique

Enseignement frontal avec démonstration PowerPoint.

## Public

Assistants sociaux des SePAS/CePAS.

## Dates

Groupe A : Lundi 13/09/21 | 08h30 à 10h30  
Groupe B : Mardi 14/09/21 | 08h30 à 10h30



# La culture peut-elle sauver le monde ?



## Formateur

**Luis Santiago**, Candidature en Sciences psychologiques et de l'éducation, Médiateur socio-culturel auprès de Cultur'all asbl, Formateur à l'approche interculturelle, Facilitateur.

## Contexte

Le Luxembourg est signataire de la Déclaration universelle des droits humains (1948), dont l'article 27 stipule :

« *Toute personne a le droit de prendre part librement à la vie culturelle de la communauté, de jouir des arts et de participer au progrès scientifique et aux bienfaits qui en résultent. [...]* ».

En pratique, dans le travail social, la culture est souvent reléguée à un second plan, vue comme accessoire. Et si son importance était sous-estimée ?

## Objectifs

**Savoirs** : les participants prennent connaissance du fonctionnement et du réseau du Kulturpass, ainsi que de résultats sur les bienfaits de l'intégration de la pratique culturelle dans l'enseignement et le travail social.

**Savoir-faire** : les participants sont capables de prendre du recul par rapport à leur pratique professionnelle et prendre conscience que la culture peut-être un puissant allié dans l'émancipation de leur public.

**Attitudes** : les participants sont amenés à remettre en question leur perception et leurs convictions en vue de faire émerger des espaces de créativité et de co-construction.

## Contenu

Le contenu tournera autour de la démocratisation de la culture avec un bref aperçu sur des bonnes pratiques.

Cette partie ne sera cependant qu'accessoire à la démarche de réflexion commune sur la (non-)place de la culture dans le quotidien professionnel.

Pourquoi n'a-t-elle pas plus de relevance ? Quels sont les leviers que la culture peut activer ? En quoi est-ce complémentaire au travail sur le terrain ?

## Approche méthodologique

L'approche est basée sur des activités et réflexions de groupe complétés avec des éléments techniques et théoriques.

## Public

Collaborateurs SePAS et CePAS.

### Date

Jeudi 21/01/22 | 9 à 12 h



### 1.5.2. Formations de niveau de base pour le personnel psychosocial et éducatif parmi les offres de l'IFEN – Recommandations

- *B2-i-04- Protection de la jeunesse*
- *D6-d-02- Diskriminierung im Klassenzimmer? – Sozioökonomischen Ungleichheiten im (digitalen) Unterricht entgegenwirken*



## 2. Domaines d'activités transversaux

Au regard du contexte spécifique de mise en œuvre des dispositifs psycho-sociaux et éducatifs, c'est-à-dire le milieu scolaire, la qualité, l'efficacité et la durabilité de l'offre dépendent également beaucoup de l'investissement réalisé par les acteurs scolaires dans les domaines transversaux suivants :

1. les collaborations internes et externes
2. la participation au développement de l'école
3. la communication avec le public cible
4. l'administration du service
5. le développement qualité des pratiques psycho-sociales et éducatives.

Les spécificités du travail psycho-social et éducatif en milieu scolaire au Luxembourg se caractérisent non seulement par le contenu thématique des domaines d'activités présentés ci-dessus, mais aussi par des domaines d'activités transversaux : les activités transversales conditionnent la bonne mise en œuvre des activités d'aides et de conseil, de prévention, d'orientation, d'inclusion et d'équité sociale en milieu scolaire.

En effet, l'accent s'est déplacé du modèle médical individuel vers une approche scolaire globale (whole school approach) promotrice de la santé. Plus systémique, elle appelle à ce que tous les acteurs d'une communauté scolaire se sentent concernés par la santé, le bien-être et l'épanouissement des jeunes, à titre individuel et collectif.



## 2.1. Collaboration

De fait, plusieurs adultes participent au processus d'éducation et d'accompagnement du jeune pendant sa scolarité. Le but, pour le personnel psycho-social et éducatif, est que le jeune perçoive les relations entre adultes comme sereines et concertées, c'est-à-dire qu'elles répondent à son besoin de sécurité psychique ; cela d'autant plus si l'adolescent vit une situation fragilisante et/ou angoissante. Assurer une prise en charge efficace, signifie donc collaborer, ce qui dans un contexte pluridisciplinaire appelle les acteurs à :

- partager adéquatement l'information
- se concerter sur la répartition efficace des actions et des responsabilités
- élaborer ensemble des solutions dans le respect des valeurs respectives des acteurs (au mieux avec participation du jeune).

Les équipes SePAS et l'équipe CePAS constituent des équipes professionnelles pluridisciplinaires, c'est-à-dire que plusieurs domaines d'études y sont représentés. Afin de faire valoir les regards spécialisés respectifs et d'atteindre un entrecroisement des disciplines, le développement professionnel implique une évolution vers l'interdisciplinarité. Cette pratique interdisciplinaire exige un changement de posture de travail et fait donc explicitement l'objet de mesures formatives.

Lors des groupes d'échanges et d'information professionnels, ainsi que lors des réunions nationales (dites mensuelles) « auxquelles les équipes SePAS veillent à être régulièrement représentées », différents services du réseau psycho-médicosocial seront invités pour se présenter et échanger sur les procédures de coopération avec les SePAS et le CePAS.

### THÉMATIQUES ABORDÉES :

#### Réunions de collaboration :

- 】 Mensuelles et Plénière
- 】 Groupe d'échanges thématiques des Coordinateurs SePAS
- 】 Réunion d'accueil des nouveaux collaborateurs SePAS

#### Formations de niveau de base pour le personnel psycho-social et éducatif - Recommandations

## 2.1.1. Réunions de collaboration Mensuelles et Plénière



### Coordination

L'équipe du Centre de Ressources (CdR) du CePAS ([cdr@cepas.lu](mailto:cdr@cepas.lu))

### Objectifs

Le CePAS organise quatre réunions dites « Mensuelles » et une réunion plénière auxquelles les équipes multi-professionnelles des SePAS/SSE veillent à être régulièrement représentées.

### Contenu

Le contenu des Mensuelles s'appuie sur les éléments suivants :

- Collaboration internes : présentation des équipes psycho-socio-éducatives du lycée accueillant
- Collaborations externes : invité(s) de services externes
- Direction : informations générales
- Centre de Ressources : feedback des groupes d'échanges, groupes de travail, processus développement qualité (implémentation cadres de références et référentiel des fonctions, législations en cours, ...), présentation des actualités bibliographiques, documentaires et des outils pratiques.

### Dates

Lundi 11/10/21 | 14 à 17 h - Kick-off meeting

Mercredi 08/12/21 | 9 à 12 h

Lundi 28/02/22 | 14 à 17 h

Mardi 10/05/22 | 9 à 12 h

Mercredi 20/07/22 | 9 à 14 h



### Lieu

Kick-off meeting du 11/10/21: Salle de conférence, Clausen.

Les autres lieux seront communiqués au fur et à mesure via la mise à jour du calendrier SharePoint.



## Groupe d'échanges thématiques des Coordinateurs SePAS

### Coordination

**Alioune B. Touré**, PhD, Psychologue, accompagnement des équipes SePAS, personne de référence pour la Commission des Aménagements Raisonables (CAR).

**Lidia Correia** (avec le soutien de), Psychologue clinicienne, psychothérapeute formée en approche systémique des systèmes humains et en thérapie familiale, co-coordinatrice de la Formation continue pour le personnel des SePAS et du CePAS, co-coordinatrice des échanges entre psychologues.

### Objectifs et contenu

Au-delà de trois collaborateurs, il est recommandé que chaque SePAS dispose d'un/e coordinateur/trice chargé/e de faciliter l'organisation interne et la communication du service. Il s'agit en particulier de la communication et de la collaboration avec :

- la direction du lycée
- l'équipe du Service socio-éducatif si ce service n'est pas fusionné avec le SePAS
- l'équipe ESEB
- les autres cellules du lycée
- le Centre de ressources du CePAS

Le cadre de référence commun pour l'accompagnement psycho-sociale et éducatif précise par ailleurs (pages 20 et 21) le rôle du coordinateur SePAS.

Ce rôle fait appel à des compétences spécifiques, en partie différentes de celles requises pour le travail clinique d'accompagnement et celui de mise en œuvre de projets de prévention. Il requiert de prendre du temps pour des tâches de gestion et de communication, ainsi que des responsabilités vis-à-vis de l'équipe et du reste de la communauté scolaire. Les expériences propres à cette fonction ne sont partageables qu'avec des pairs d'autres lycées, dans l'idée d'une analyse de pratiques et du développement de compétences managériales.

Le profil de coordinateur établi il y a une dizaine d'année appelle à être actualisé, afin de mieux servir de document de référence.

### Approche méthodologique

Echanges

Analyse des pratiques professionnelles

Présentations, p.ex. d'outils de gestion et de facilitation de la communication

Informations

### Dates

Lundi 04/10/21 | 10 à 12 h

Vendredi 04/03/22 | 10 à 12 h

Lundi 27/06/22 | 14 à 16 h



### Lieu

CePAS Aldringen - salle 138.



## Réunion d'accueil des nouveaux collaborateurs SePAS

### Coordinatrice

**Alice Stoffel**, Psychologue diplômée au CePAS, M.Sc. en méthodologie de recherche en psychologie. Coordination PFS volet psychologique - nouveaux collaborateurs - développement qualité.

Les coordinateurs des groupes thématiques et autres collaborateurs du Centre de ressources du CePAS.

### Objectif

Les participants se sentent accueillis et connaissent les principales sources d'informations utiles à entamer leur travail SePAS dans les meilleures conditions possibles.

### Contenu

- Informations pratiques utiles à l'entrée en fonction au sein d'un SePAS (Accès SharePoint, Teams, stage pédagogique, services du MENJE, personnes de contacts ...)
- Présentations des principales aides et ressources du CePAS (Projets, Formation continue, Centre de documentation et d'information, dossiers subventions ...)
- Questions-réponses

### Public

Formation obligatoire destinée au nouveau personnel psychologues, assistants sociaux et éducateurs gradués et diplômés des SePAS.

### Dates

Mercredi 15/09/21 | 10 à 12 h

Mardi 01/02/22 | 14 à 16 h

Mardi 03/05/22 | 14 à 16 h



### Lieu

CePAS Clausen, Centre de conférence – Bâtiment A - salle 001.



## 2.1.2. Formations de niveau de base pour le personnel psycho-social et éducatif - Recommandations

### Collaboration

- *A-b-22- Happy Mistakes - Kreativ an zesumme Léisunge fannen*
- *A-b-03- Développer l'Intelligence Collective dans des équipes et s'orienter vers un leadership partagé*
- *A-c-18-Gemeinsam in einem Boot – Stärkung der Zusammenarbeit zwischen Schüler/-innen, Lehrer/-innen und Eltern*
- *A-b-14-Alle in einem Boot - Zusammenarbeit und Kommunikation im Team*
- *A-d-79- Systemische Pädagogik – Grundkurs (formation certifiante)*



## 2.2. Participation au développement de l'école

L'approche du travail psycho-socio-éducatif en milieu scolaire a évolué d'un modèle purement clinique vers un modèle systémique englobant le fonctionnement individuel de l'élève en réponse aux besoins du milieu scolaire et ceci en impliquant toutes les parties impliquées. Ainsi, l'organisation scolaire et les types de relations qu'on y trouve font également objet d'analyse. En effet, le personnel psycho-social et éducatif des SePAS, est, de par la loi du 29 août 2017, impliqué dans des services/organes-clés du développement scolaire du lycée. Il s'agit de :

1. la conférence du lycée : les membres des services des lycées assistent avec voix délibérative pour chaque sujet figurant sur l'ordre du jour qui les concerne (voir les cinq domaines d'activités).
2. le comité de la conférence du lycée : y devrait figurer également un membre du SePAS (erreur dans le texte de loi).
3. le conseil d'éducation : y sont membres, 4 membres de la conférence du lycée, ainsi il se peut que des membres des SePAS soient concernés.
4. la cellule de développement scolaire composée de membres de la conférence du lycée, donc aussi de membres des services des lycées.

Personne de contact au CePAS pour toutes questions relatives au développement de l'école :

[alioune.toure@cepas.lu](mailto:alioune.toure@cepas.lu)

### THÉMATIQUES ABORDÉES :

Formations de niveau de base pour le personnel psycho-social et éducatif - Recommandations



## 2.2.1. Formations de niveau de base pour le personnel psycho-social et éducatif - Recommandations

### Travail en équipe

- *A-b-08- Grundlagen Projektmanagement*
- *A-b-05- Réseau d'échange - Codéveloppement professionnel de coordinateurs/-trices de groupes et de projets*
- *A-b-19- Accompagnement du changement en stimulant l'Intelligence Collective*



## 2.3. Communication

Concernant le domaine méthodologique de la communication, il s'agit de différencier deux buts principaux : dans un cas, il s'agit de fournir une assise documentaire au travail d'accompagnement et de conseil de l'élève, dans l'autre, il s'agit de présenter le service et ses offres parmi les différents publics cibles au sein du lycée (élèves, parents/tuteurs, enseignants, communauté scolaire) mais également au-delà (autres SePAS, CePAS, autres services ministériels, instances communales, professionnels psycho-socioéducatifs du secteur conventionné et privé, grand public). A l'intérieur de la communauté SePAS/CePAS, la présentation des offres existantes et l'information sur les actualités du secteur sont également des activités nécessaires au travail de qualité et sont ainsi à organiser en continu. Parmi les principaux supports de communication figurent :

- recours à des outils IT innovants : SmartMailer, écrans interactifs, etc.
- présentation annuelle du SePAS aux nouveaux collègues enseignants
- alimentation et actualisation régulière de toutes les sources d'information mises à disposition du public cible
- aménagement d'une petite bibliothèque dans le bureau du SePAS avec livres et documents à emprunter
- contact régulier avec le réseau social
- flexibilité des collaborateurs dans l'usage des langues
- utilisation des derniers documents mis à disposition du SharePoint

Contact : [alice.stoffel@cepas.lu](mailto:alice.stoffel@cepas.lu)

- alimentation et actualisation régulière de toutes les sources d'information mises à disposition du public cible
- utilisation de flyers uniformes présentant les offres SePAS et CePAS
- identité visuelle commune SePAS et CePAS
- participation à différentes newsletters
- présence sur différents sites web
- utilisation de présentations communes, standards.

Pas de formation !

Pour cela et toutes les autres questions liées à la visibilité externe, contact: [veronica.rochainocencio@cepas.lu](mailto:veronica.rochainocencio@cepas.lu)

## 2.4. Administration du service

Nous recommandons les formations suivantes via le catalogue en ligne de l'INAP :

- bien gérer ses fichiers et e-mails
- comment favoriser le transfert des connaissances dans son administration ?
- organiser ses idées avec les cartes mentales : le mind mapping

Personne de contact au CePAS pour toutes questions relatives à la rubrique  
« Administration du service » : [alice.stoffel@cepas.lu](mailto:alice.stoffel@cepas.lu)

Pas de formation !



## 2.5. Développement qualité des pratiques

Les collaborateurs CePAS et SePAS sont engagés dans une approche qualité issue de l'exigence professionnelle des praticiens eux-mêmes.

Loin d'une logique de contrôle, cette démarche vise l'amélioration continue par une approche participative, l'analyse des pratiques, la co-construction et la documentation d'un référentiel d'action commun, la valorisation et la diffusion de bonnes pratiques.

L'engagement professionnel des collaborateurs des SePAS et CePAS lors des supervisions, réunions, groupes de travail et autres sont tout autant de critères favorisant la qualité du travail psycho-social.

Les rencontres professionnelles visant le développement de la qualité professionnelle pour l'année scolaire 2021 – 2022 s'adressent spécifiquement à des groupes professionnels ou bien se présentent sous une forme pluridisciplinaire, telle la planification des activités suivantes :

### **Psychologues**

Groupe d'échanges thématiques des Psychologues.

Groupe d'échanges thématiques des « Nouveaux » Psychologues.

Réunions formatives des psychologues intervenants dans le cadre des PFS.

Supervision de cas en approche analytique.

Supervision de cas pour l'équipe du CePAS.

### **Assistants sociaux**

Groupe d'échanges thématiques des Assistants sociaux.

Supervision de cas pour les Assistants sociaux (Groupe 1/Groupe 2/Groupe 3).

Reflektionstag der Sozialarbeiter.

### **Éducateurs gradués et diplômés**

Groupe d'échanges thématiques des Éducateurs gradués et diplômés.

Regroupement entre pairs (peer exchange) des Éducateurs gradués et diplômés.

Supervision de cas pour les Éducateurs gradués et diplômés.

### **Développement des pratiques transversales**

Supervision de cas en approche systémique.

CRISS - cellule de réflexion et d'intervention pour le soutien scolaire.

Accompagnement au développement de la pratique.



## 2.5.1. Psychologues

### Groupe d'échanges thématiques des Psychologues

Les psychologues des SePAS et du CePAS poursuivent leur élan constructif dédié à la profession du psychologue en milieu scolaire. Ces échanges professionnels prennent la forme de rencontres régulières formelles et informelles (sur demande).

#### Coordinateurs

**Lidia Correia**, psychologue clinicienne, psychothérapeute formée en approche systémique des systèmes humains et en thérapie familiale, co-coordinatrice de la Formation continue pour le personnel des SePAS et du CePAS, co-coordinatrice des échanges entre psychologues.

**Alioune Touré**, PhD. Psychologue, Accompagnement des équipes SePAS, co-coordonateur des échanges entre psychologues. Personne de Référence pour la Commission des Aménagements Raisonables (CAR).

#### Objectifs et contenu

Les objectifs de ces concertations professionnelles se maintiennent par la poursuite du travail de développement de l'identité professionnelle du psychologue scolaire, plus précisément en vue de :

- préciser et ajuster ses missions et ses interventions, en complémentarité avec les autres corps de métiers et services représentés dans l'institution scolaire, en fonction également des exigences et priorités du terrain institutionnel, ainsi qu'au regard des avancées scientifiques
- donner de la constance et de la visibilité à l'identité professionnelle
- renforcer la légitimité professionnelle et légitimer au sein du collectif de l'institution scolaire et dans les domaines d'aide à la Jeunesse, en collaboration avec le CePAS et d'autres services externes de l'Education Nationale et du réseau psycho-social luxembourgeois
- documenter et formaliser les missions du psychologue scolaire
- partager les actualités et les informations professionnelles utiles.

Ces rencontres professionnelles se placent sous le signe d'un décloisonnement des psychologues scolaires et d'une solidarité professionnelle grandissante entre "pairs" psychologues dont la finalité est celle d'exploiter au mieux les synergies professionnelles propres à la profession. Par ce modèle riche en interactions, il s'agit d'aboutir à une pratique professionnelle évolutive et innovante professionnelles, condition précieuse pour optimiser ses expertises, ses compétences et bien entendu sa capacité à aider les jeunes dans leur quête de bien-être.

Ces espaces d'échanges se déploient également sous des formes de partage d'expériences professionnelles diverses, d'outils diagnostics à visée thérapeutique et par des interventions de cas cliniques. Celles-ci sont complétées par des offres de supervisions dans diverses approches cliniques, organisées par le CePAS.

Ces concertations professionnelles se construisent et se renouvèlent selon les contextes de vie, tels que ceux notamment vécus de par la crise sanitaire, en s'ajustant et s'adaptant à l'aide de la digitalisation, par de applications tels que teams. Néanmoins, les rencontres se déroulent traditionnellement et idéalement, dans la mesure du possible, sous la forme présentielle, pour une qualité relationnelle facilitée.

Cette prochaine année, nous serons soutenus par l'expertise de Gilbert Pregno - psychologue, formateur, superviseur individuel et d'équipe, auteur de nombreux articles et livres, président de la Commission consultative des droits de l'homme (CCDH) - sur les thèmes relatifs au travail avec les familles, au travail sous contrainte et aux collaborations co-constructives avec le réseau extérieur (les relais indispensables et les limites).

Le thème du signalement restera toujours en arrière-fond des échanges, notamment par rapport à la nouvelle loi sur la Protection de l'Enfance.

### Approche méthodologique

Afin d'atteindre les objectifs, les formes d'échanges formels et informels visent l'analyse et le partage des pratiques professionnelles en sous-groupes ou en plénière ainsi que par des études de cas accompagnés de présentations d'outils à visée thérapeutique.

### Dates

6 échanges professionnels formels prévus sur 2021- 2022 de 3 heures dont 3 échanges formels avec la contribution de Gilbert Pregno sur les thèmes :

Lundi 25/10/21 | 9 à 12 h

**Thème :** porte ouverte bibliothèque / testothèque Cepas.

Jeudi 11/11/21 | 14 à 17 h

**Thème :** travail avec les familles avec Gilbert Pregno.

Vendredi 21/01/22 | 9 à 12 h

Lundi 21/02/22 | 14 à 17 h

**Thème :** collaborations professionnelles avec le réseau externe, liens, limites avec Gilbert Pregno.

Jeudi 05/05/22 | 9 à 12 h

Jeudi 09/06/22 | 14 à 17 h

**Thème :** travail sous contrainte avec Gilbert Pregno.

### Lieu

CePAS Aldringen - salle 138.





## Groupe d'échanges thématiques des « Nouveaux » Psychologues

### Coordinatrice

**Alice Stoffel**, Psychologue diplômée au CePAS, M.Sc. en méthodologie de recherche en psychologie.  
Coordination PFS volet psychologique - nouveaux collaborateurs - développement qualité.

### Objectifs

Accueillir et intégrer chaque nouveau/nouvelle collègue en lui donnant une information de base sur les missions principales de travail, la pratique quotidienne, les méthodologies et outils de travail, les collaborations internes (MENJE-CePAS-SePAS) et externes, ainsi que sur les plateformes de communication existantes.

Introduire la méthodologie d'analyse des pratiques par l'échange entre pairs en vue de l'amélioration continue par une approche participative.

### Contenu

Les psychologues nouvellement engagés pourront se familiariser entre pairs avec les objectifs au travers de présentations professionnelles de bonnes pratiques et de sous-groupes de travail (analyse de pratiques, études de cas, échanges).

### Approche méthodologique

Présentations, questions/réponses sur des questions concernant les pratiques professionnelles, distribution de matériel incluant bibliographie et webographie, discussions en sous-groupes de travail, accompagnement via teams.

### Dates

Vendredi 08/10/21 | 10 à 12 h

Vendredi 06/05/22 | 10 à 12 h

### Lieu

CePAS Clausen, Centre de conférence – Bâtiment A - salle 005.





## Réunions formatives des psychologues intervenants dans le cadre des PFS

### Coordinatrice

**Alice Stoffel**, Psychologue diplômée au CePAS, M.Sc. en méthodologie de recherche en psychologie. Coordination PFS volet psychologique - nouveaux collaborateurs - développement qualité.

### Objectifs

Accueillir et intégrer chaque nouveau/nouvelle collègue psychologue en lui donnant une information de base sur les missions principales PFS, les méthodologies et outils de travail, les étapes de travail à suivre (information des enseignants, séance d'information avec les parents, testing en classe, corrections, interprétation des résultats, entretien de restitution des résultats, commissions d'orientation) ainsi que sur l'utilisation de la plateforme de communication existante.

### Contenu

Les psychologues intervenant dans le cadre de la procédure d'orientation PFS pourront se familiariser entre pairs avec les objectifs et consignes à suivre au travers de présentations de bonnes pratiques.

### Approche méthodologique

Présentations, questions / réponses sur des questions concernant les pratiques professionnelles aux différents moments de la procédure passage fondamental secondaire – volet psychologique, documentation disponible via le groupe teams, discussions en sous-groupes de travail, accompagnement via teams.

### Dates

Vendredi 10/09/21 | 9h30 à 11h30

**Thème** : information globale du PFS-volet psychologique pour les nouveaux psychologues.

**au choix** le lundi 20/09/21 | 11 à 12h30 **ou** le jeudi 23/09/21 | 9h30 à 11 h

**Thème** : réunion d'information pour parents.

**au choix** le mardi 30/11/21 | 14 à 16 h **ou** le jeudi 02/12/21 | 9h30 à 11h30

**Thème** : testing en classe.

**au choix** le mardi 11/01/22 | 14 à 17 h **ou** le jeudi 13/01/22 | 9 à 12 h

**Thème** : consignes de correction.

**au choix** le mardi 22/03/22 | 14 à 17 h **ou** le jeudi 24/03/22 | 9 à 12 h

**Thème** : entretiens de restitution des résultats.



### Lieu

Clausen A-ET0-06 : Organisation en mode hybride. (Possibilité de joindre librement au cours de l'année via Teams).

### Nb : SAVE the dates

Réunions d'information pour les parents du 11/10/21 au 19/11/21.

Testing en classe les matins (1 matin par classe attribuée) du 03/01/22 au 11/02/22.

Corrections des tests jusqu'au 06/03/22.

Entretiens de restitution des résultats du 18/04/22 au 20/05/22 (avant le 03/05/22 en cas de rallongement de cycle).

Commissions du 17/06/22 au 24/06/22.



## Supervision de cas en approche analytique

### Superviseur

**Christophe Ferveur**, Psychologue clinicien, Psychothérapeute-Psychanalyste, membre Société Psychanalytique de Paris (SPP), Enseignant et Formation Continue -Ecole des Psychologues Praticiens Paris (ICP), Formateur-Association Psychothérapie et Psychanalyse (APEP - [www.apep-psy.com](http://www.apep-psy.com))

### Objectifs

Analyser la situation du jeune dans un contexte personnel et familial à travers d'une lecture psychanalytique. L'intervention est centrée sur des présentations de cas avec un apport théorique par le formateur.

### Contenu

Analyse de la situation psychanalytique, théorie de la psychopathologie et de fonctionnement psychique, analyse du dispositif, du cadre et mise en pratique de la règle fondamentale.

### Approche méthodologique

Etudes de cas. Une connaissance théorique et une pratique clinique sont des prérequis pour la participation à la supervision.

### Dates

Mercredi 27/10/21 | 9 à 17 h

Mercredi 26/01/22 | 9 à 17 h

Lundi 28/03/22 | 9 à 17 h

Mercredi 29/06/22 | 9 à 17 h

### Lieu

CePAS Aldringen - salle 103.



## Supervision de cas de l'équipe du CePAS

### Superviseur

**Jan Kossack**, psychologue diplômé, psychothérapeute et superviseur.

### Objectif

Réflexion quant à des stratégies d'intervention propices au bon déroulement des suivis.

### Contenu

Echange et analyse de situations cliniques en cours..

### Approche méthodologique

Etude de cas avec apport d'éléments théoriques de la part du superviseur.

### Dates

Mardi 28/09/21 | 9 à 12 h  
Mardi 09/11/21 | 9 à 12 h  
Mardi 01/02/22 | 9 à 12 h  
Mardi 01/03/22 | 9 à 12 h  
Mardi 26/04/22 | 9 à 12 h  
Mardi 07/06/22 | 9 à 12 h

### Lieu

CePAS Aldringen - salle 138.





## 2.5.2. Assistants sociaux

### Groupe d'échanges thématiques des Assistants sociaux

Rencontres régulières réunissant les assistants sociaux autour d'une ou plusieurs thématiques issues des pratiques professionnelles des équipes. Selon la thématique retenue comme prioritaire, des experts du milieu scolaire et du réseau psycho-socio-éducatif apportent leur expertise afin de nourrir les échanges.

#### Coordinatrice

**Marianne Gallo-Hoffmann**, Assistante d'hygiène sociale au CePAS

#### Référentes

**Noémie Urbing et Kyu Thull**, Assistantes sociales SePAS, Lycée International School Michel Lucius

#### Objectifs et contenu

- Préciser et ajuster les missions et les interventions, en complémentarité avec les autres corps de métiers et services représentés dans l'institution scolaire, en fonction également des exigences et priorités du terrain institutionnel, ainsi qu'au regard des avancées scientifiques
- Partager les actualités et les informations professionnelles utiles au métier
- Analyser et documenter les pratiques professionnelles
- Mise à disposition d'outils et de documents de travail
- Soutenir et formaliser l'échange entre le Centre de Ressources et les professionnels du secteur psycho-socio-éducatif
- Renforcer et formaliser le rôle des professionnels dans l'institution scolaire.

#### Dates

Lundi 27/09/21 | 8h30 à 12 h  
Mardi 09/11/21 | 8h30 à 12 h  
Mercredi 05/01/22 | 8h30 à 12 h  
Jeudi 24/02/22 | 8h30 à 12 h  
Vendredi 22/04/22 | 8h30 à 12 h  
Lundi 13/06/22 | 8h30 à 12 h

#### Lieu

IFEN, Edupôle, Walferdange.





## Supervision de cas des Assistants sociaux



### Ziele

- Sicherung und Verbesserung der Qualität Sozialer Arbeit
- Erarbeitung neuer, erweiterter, verbesserter Handlungsmöglichkeiten
- Unterstützung bei belastenden Arbeitssituationen oder Herausforderungen
- Erweiterung des individuellen Repertoires an Betrachtungs- und Verhaltensweisen
- Praxisentwicklung in Anlehnung des Referenzkaders der ab 2018 publiziert wird
- Förderung des Zugehörigkeitsgefühls mit seiner professionellen Identität im pluridisziplinären (bis hin zum interdisziplinären) Arbeiten im SePAS

### Mögliche Inhalte

- Eingebachte berufliche Themen der Teilnehmer
- Analyse der Rolle der SePAS Mitarbeiter - in der Organisation- im Team-im Kontakt mit den Schülern
- Einzelfallsupervision zu einem Jugendlichen und seinem Kontext

### Methode

- Themen-, Situations- und Fallbesprechungen unter Einbeziehung von Konzepten der humanistischen und verhaltensorientierten Psychologie
- Visualisierungen, Aufstellungen, aktivierende Methoden
- Diskussionen in und Nutzung der Kompetenzen der Gruppe
- Vorstellung von Methoden des Referenzkaders

**Groupe 1 - Responsable du groupe : Carole Hilbert**

### Supervisorin

**Astrid Wirth**, Diplom-Sozialarbeiterin, Pädagogin, TZI-Gruppenleiterin, Systemische Ausbildung als Familien- und Systemberaterin, Integrative Mediatorin, Weiterbildungen in NLP und TA

### Termine

Dienstag 26.10.21 | 8.30 bis 12Uhr  
Dienstag 07.12.21 | 8.30 bis 12Uhr  
Dienstag 25.01.22 | 8.30 bis 12Uhr  
Dienstag 01.03.22 | 8.30 bis 12Uhr  
Dienstag 03.05.22 | 8.30 bis 12Uhr

### Ort

IFEN, Edupôle, Walferdingen.





## Groupe 2 – Responsable du groupe : Marianne Gallo-Hoffmann

### Supervisor

**G. Lambrette**, Psychothérapeute, Master en Psychologie, Thérapie systémique et stratégique (dite Thérapie brève de Palo Alto).

### Termine

Montag 11.10.21 | 8.30 bis 12 Uhr  
Dienstag 30.11.21 | 8.30 bis 12 Uhr  
Mittwoch 02.02.22 | 8.30 bis 12 Uhr  
Donnerstag 28.04.22 | 8.30 bis 12 Uhr  
Freitag 17.06.22 | 8.30 bis 12 Uhr

### Ort

IFEN, Edupôle, Walferdingen

## Groupe 3 – Responsable du groupe : Jennifer Frana

### Supervisorin

**Astrid Wirth**, Diplom-Sozialarbeiterin, Pädagogin, TZI-Gruppenleiterin, Systemische Ausbildung als Familien- und Systemberaterin, Integrative Mediatorin, Weiterbildungen in NLP und TA.

### Termine

Donnerstag 28.10.21 | 9 bis 12 Uhr  
Dienstag 30.11.21 | 9 bis 12 Uhr  
Dienstag 18.01.22 | 9 bis 12 Uhr  
Mittwoch 02.03.22 | 9 bis 12 Uhr  
Dienstag 03.05.22 | 13 bis 16 Uhr

### Ort

IFEN, Edupôle, Walferdingen





## Reflexionstag der Sozialarbeiter

### Leitung

**Gitte Landgrebe**, Diplom-Pädagogin, Organisationsberaterin, Trainerin sowie EFQM-Assessorin mit den Arbeitsschwerpunkten Organisationsberatung und Qualitätsentwicklung nach EFQM.

### Zielsetzung

- Kontinuierliche externe Begleitung der AS Gruppe
- Gruppenidentität
- Reflexion über alljährlich ändernde themenspezifische Arbeitsbereiche
- Ausarbeitung von Qualitätsstandards
- Festlegen von gemeinsamen praxisorientierten / beruflichen Richtlinien
- Ableitung von praxisorientierten Handlungskonzepten
- Aktualisierung der Job Description

### Inhalt

Eingebrachte aktualitätsbezogene Themen aus dem Berufsalltag der Sozialarbeiter.

### Methoden

- Input
- Einzelreflexion
- Kollegialer Austausch in Kleingruppen
- Diskussion im Plenum

### Termin

Donnerstag 30.06.22 | 8.30 bis 16 Uhr

### Ort

Der Ort wird über die Aktualisierung des SharePoint-Kalenders bekannt gegeben.





### 2.5.3. Éducateurs gradués et diplômés

#### Groupe d'échanges thématiques des Éducateurs gradués et diplômés

Rencontres régulières réunissant les éducateurs gradués et diplômés autour d'une ou plusieurs thématiques issues des pratiques professionnelles des équipes. Selon la thématique retenue comme prioritaire, des experts du milieu scolaire et du réseau psycho-socio-éducatif apportent leur expertise afin de nourrir les échanges.

##### Coordinateurs

**Sophie Amraoui**, Expert en sciences humaines et sociales au CePAS.

**Jean-Marc Wagner**, PhD en sciences de l'éducation au CePAS.

##### Objectifs et contenu

- Préciser et ajuster les missions et les interventions, en complémentarité avec les autres corps de métiers et services représentés dans l'institution scolaire, en fonction également des exigences et priorités du terrain institutionnel, ainsi qu'au regard des avancées scientifiques
- Partager les actualités et les informations professionnelles utiles au métier
- Analyser et documenter les pratiques professionnelles
- Mise à disposition d'outils et de documents de travail
- Soutenir et formaliser l'échange entre le Centre de Ressources et les professionnels du secteur psycho-socio-éducatif
- Renforcer et formaliser le rôle des professionnels dans l'institution scolaire

##### Lieu

Mercredi 27/10/2021 : CePAS Clausen, Centre de conférence – Bâtiment A -salle 007

Pour les autres GET, le lieu sera communiqué au fur et à mesure via la mise à jour du calendrier SharePoint.

##### Dates

Mercredi	27/10/21   9 à 12 h (Kick off)
Jeudi	09/12/21   9 à 12 h
Mardi	01/03/22   9 à 12 h
Lundi	16/05/22   9 à 12 h
Vendredi	22/07/22   9 à 12 h





## Regroupement entre pairs (Peer exchange) des Éducateurs gradués et diplômés

Travail entre professionnels à partir d'études de situations professionnelles dans le but de dégager des principes d'action efficaces.

### Coordinateurs

**Sophie Amraoui**, Expert en sciences humaines et sociales au CePAS.

**Jean-Marc Wagner**, PhD en sciences de l'éducation au CePAS.

### Objectifs et contenu

- À partir des situations professionnelles, interroger les pratiques de l'accompagnement psychosocial et l'offre périscolaire
- Identifier et interroger les principes de l'accompagnement socio-éducatif et de l'éducation non formelle dans leur propre travail et dans les projets et activités des autres
- Mettre en œuvre les principes de l'accompagnement socio-éducatif et de l'éducation non formelle dans leur travail quotidien
- S'échanger sur les situations professionnelles vécues en contexte
- Partager des expériences et des connaissances par rapport à des situations données en s'échangeant sur les pratiques professionnelles pour coconstruire ainsi des savoirs
- Échange et recueil de pratiques inspirantes et/ou de problématiques vécues dans le but de rechercher des solutions et créer des conditions favorables à la mise en œuvre des missions liées au cadre de référence
- Créer des liens entre "pairs" et renforcer ainsi la solidarité professionnelle

### Dates

Jeudi 11/11/2021 | 9 à 12 h

Jeudi 03/02/2022 | 9 à 12 h

Jeudi 28/04/2022 | 9 à 12 h

Jeudi 16/06/2022 | 9 à 12 h

### Lieu

Le lieu sera communiqué au fur et à mesure via la mise à jour du calendrier SharePoint.





## Supervision de cas des Éducateurs gradués et diplômés

La supervision est centrée sur des présentations de cas concrets avec un apport théorique par le superviseur. Elle offre la possibilité d'optimiser les actions et structures professionnelles en réfléchissant à son propre comportement de communication afin de mieux répondre aux exigences de la pratique quotidienne.

### Superviseur

**Lucien Nicolay**, docteur en Psychologie, psychothérapeute et psychanalyste didacticien et superviseur.

### Objectifs

- Être capable d'analyser et de comprendre des situations difficiles de son propre quotidien professionnel en utilisant différentes méthodes
- Connaître ses possibilités et ses limites, et donc trouver plus de satisfaction dans son travail quotidien
- Avoir un soutien dans des situations de travail conflictuelles
- Trouver de nouvelles façons de faire face aux situations en se basant sur sa propre expérience
- Élargir et diversifier son propre répertoire d'action

### Dates

Jeudi 11/11/2021 | 14 à 17 h

Jeudi 03/02/2022 | 14 à 17 h

Jeudi 28/04/2022 | 14 à 17 h

Jeudi 16/06/2022 | 14 à 17 h

### Lieu

Le lieu sera communiqué au fur et à mesure via la mise à jour du calendrier SharePoint.

**Nb** : un minimum de 10 personnes est nécessaire pour le maintien des supervisions.



## 2.5.4. Développement des pratiques transversales

### Supervision de cas en approche systémique

#### Superviseur

**Cathy Caulier** psychologue, psychothérapeute systémique au service de Santé mentale de Saint-Gilles (Bruxelles) et de Louvain-la-Neuve. Elle est formatrice à l'approche systémique à l'Institut de Formation à l'Intervention en Santé Mentale (IFISAM)) et à l'Université libre de Bruxelles.

#### Objectifs

Coordination des prises en charge de jeunes ayant des difficultés scolaires et des troubles du comportement au sein des institutions scolaires. Les participants des SePAS et du CePAS ont comme caractéristique d'**avoir une sensibilisation à l'approche systémique** et une attention particulière portée à la clinique. L'intervention est centrée sur des présentations de cas avec un apport théorique par le formateur.

#### Contenu

Analyse de cas, exposé de cas avec génogramme, étude de stratégies d'intervention et de l'implication des intervenants à la fois sur le plan du processus thérapeutique et sur le plan émotionnel. Différentes notions théoriques et des illustrations reprenant les grands diagnostics d'un point de vue clinique avec une lecture systémique seront apportés.

#### Approche méthodologique

Analyse de cas, exposés thématiques, apprentissage par jeux de rôle, illustrations audiovisuelles,...

#### Dates

Vendredi 03/12/21 | 9 à 17 h

Vendredi 25/02/22 | 9 à 17 h

Vendredi 22/04/22 | 9 à 17 h

Vendredi 03/06/22 | 9 à 17 h

#### Lieu

CePAS Aldringen - salle 138.





## CRISS - Cellule de réflexion et d'intervention pour le soutien scolaire

### Coordinateur

**Hugues J. Rolin**, psychologue diplômé au CePAS, diplômé en thérapie brève.

### Objectifs

La plateforme d'Intervision CRISS, qui a vu le jour en 2014 suite aux formations continues offertes par Marie-Guilhem Schwartz, alors membre du centre de recherche et d'intervention sur la souffrance scolaire, est désormais nommée : Cellule de réflexion et d'intervention pour le soutien scolaire. Cette plateforme d'échange des pratiques est ouverte à tout collègue CePAS/SePAS qui a connaissance et/ou intérêt pour la thérapie stratégique et systémique brève- dite l'approche de Palo Alto- et qui est prêt à s'investir sur une année scolaire. L'objectif est de s'exercer aux techniques spécifiques, de s'autoévaluer et d'utiliser l'échange entre collègues pour enrichir sa pratique.

Cette plateforme CRISS fonctionne en complément avec les formations et supervisions de la même approche qui sont organisées dans le cadre de la Formation continue du CePAS pendant l'année.

### Contenu

Un ordre du jour fixe définit le déroulement de la rencontre :

- actualités / organisation
- analyse stratégique (retour sur les cas présentés précédemment et présentation de nouvelles situations)
- vécu professionnel

Le dernier point invite à reconnaître et à mettre en évidence le fait que partager son vécu professionnel entre pairs est essentiel à la consolidation de son identité professionnelle, ainsi que comme dispositif de maintien de la santé au travail.

### Approche méthodologique

Les situations discutées et travaillées le sont avec une compréhension interactionnelle de la problématique et des comportements. Le processus diagnostique est considéré selon une perspective phénoménologique : plutôt que de se focaliser sur la pathologie (symptômes) du patient, on s'efforce de décrire les faits et les comportements qui posent problème afin que les parties-prenantes puissent elles-mêmes dévier le cercle d'actions-réactions pathogène et trouver des nouvelles solutions d'actions propres.

### Dates

Jeudi 21/10/21 | 9 à 12 h

Jeudi 09/12/21 | 9 à 12 h

Jeudi 20/01/22 | 9 à 12 h

Jeudi 10/03/22 | 9 à 12 h

Jeudi 28/04/22 | 9 à 12 h

Jeudi 30/06/22 | 9 à 12 h



### Lieu

CePAS Aldringen - salle 103.



## Accompagnement au développement de la pratique

### Coordination

Un collaborateur du Centre de Ressources du CePAS

Pour plus d'informations contacter [alioune.toure@cepas.lu](mailto:alioune.toure@cepas.lu)

### Contexte

Le CePAS, dans sa fonction de Centre de ressources, rencontre régulièrement les équipes sur le terrain, de préférence en présence de la direction de l'établissement ; soit pour le soutien des activités et projets en cours, soit pour définir les objectifs et priorités de travail.

### Objectifs

- Accompagnement au développement de votre pratique SePAS
- Priorités annuelles
- Lancement de nouveaux projets et innovations
- Développement de bonnes pratiques existantes
- Documentation et évaluation des activités du service
- Répartition des tâches, organisation

### Contenu

À définir selon les besoins de l'équipe en référence au cadre commun et au rapport développement qualité.

### 3. Projets dans le cadre d'une *whole school approach* pour le Bien-être

Dans le cadre du lancement et de l'implémentation de projets portant sur le bien-être avec une approche « whole school », des formations multi-professionnelles seront organisées afin d'accompagner au mieux les lycées et leurs équipes.

Pour plus d'informations concernant ces différents projets, vous pouvez vous adresser à :  
[claire.friedel@cepas.lu](mailto:claire.friedel@cepas.lu)

#### 3.1. Axe 1. Favoriser une bonne santé mentale et prévenir le suicide

##### STOP&GO

Ce projet a pour objectif de renforcer la connaissance et l'estime de soi par l'expression corporelle et non-verbale. Il propose un travail interdisciplinaire dont le but est d'encourager les jeunes à s'engager activement dans leur vie et à prendre confiance en leur capacité, de mener un parcours scolaire ou professionnel réaliste et bien réfléchi. Les compétences sociales, l'estime de soi des élèves sont développés à travers l'expression créatrice (photo, théâtre, expression corporelle), les discussions de groupe et les performances artistiques. La cohésion de la classe et l'estime de soi des jeunes sont ainsi renforcés. Il s'agit d'une condition importante pour permettre un véritable engagement scolaire, une projection constructive dans son avenir, un comportement prosocial de chaque jeune.

À travers la formation de multiplicateurs STOP&GO « *Being Me - Being us - Being Professional* » proposée par le CePAS et l'IFEN, les enseignants et membres SePAS renforcent leurs capacités à mettre en place eux-mêmes des dispositifs d'accompagnement et de développement des jeunes selon l'approche STOP&GO.

##### Projet pilote pour l'instauration d'une démarche qualité de vie scolaire

Ce projet a pour visée d'engager une démarche de qualité de vie scolaire afin de permettre à l'ensemble de la communauté scolaire de trouver une réponse innovante et adaptée pour allier performance scolaire et bien vivre ensemble. Touchant l'ensemble de la communauté scolaire cette démarche permet de :

- *pour les élèves* : devenir acteur de leur bien-être et de leur réussite scolaire ;
- *pour les professionnels* : devenir acteur de l'amélioration des conditions d'exercice de leur métier et éprouver de la satisfaction dans leur vie professionnelle et personnelle ;
- *pour le collectif* : créer les conditions du bien-vivre et réussir ensemble.



## Renforcement des capacités d'intervention de crise et de postvention

Sur instruction ministérielle du 23/07/2020, les directions d'établissements de l'enseignement secondaire ont été appelées à mettre en place une équipe de postvention (EPV) dans leur lycée. Afin de faciliter l'implémentation de ce dispositif, particulièrement requis en temps de postvention pandémie, le CePAS met sur pied une mesure de renforcement des capacités. Elle consiste en :

- de la consultance individualisée pour les responsables EPV
- de la mise en place d'un réseau national
- d'un service de debriefing post-crise
- de l'évaluation et de la documentation du processus d'implémentation au niveau national.

## PSSM- Formation d'Instructeurs

Dans le cadre de la mise en place pour le Luxembourg de cours de premiers secours en santé mentale (voir fiche correspondante p. 15 de ce catalogue), l'objectif est de former 10 à 20% de la population adulte scolaire. Ce pourcentage est lié à la volonté de pouvoir ensuite proposer un cours à la population des élèves, qui deviendront à leur tour des relais en matière de santé mentale. Afin d'atteindre cet objectif plus rapidement, le lycée peut vouloir former un Instructeur inhouse. Le CePAS organise, en collaboration avec la d'Ligue cette formation.

## Open school

Ce projet a pour finalité de favoriser l'intégration sociale et scolaire des jeunes dits « en difficulté » et contribuer ainsi à l'égalité des chances en leur proposant un espace intermédiaire différent de la forme scolaire classique pour apprendre, s'appuyant sur les ressources de l'éducation formelle et non formelle. Les objectifs visés sont de :

- renforcer les jeunes lors du passage de l'école fondamentale vers le lycée, en leur donnant des références sur le temps scolaire / hors temps scolaire, soutenir les jeunes fragilisés tout au long du cycle inférieur
- mutualiser les compétences et expertises des acteurs éducatifs jeunesse sur le territoire local,
- lier les pratiques ludiques, culturelles, sportives et citoyennes au service des apprentissages (disciplines, softskills, citoyenneté, etc.)
- créer du lien entre élèves, enseignants, éducateurs et acteurs éducatifs locaux, en favorisant les pratiques collaboratives
- collaborer au service d'une meilleure cohérence / complémentarité des actions menées sur le temps scolaire / hors temps scolaire.

## 3.2. Axe 5. Promouvoir la communication non-violente et réduire le (cyber) mobbing

### Théâtre Action : « Les nuits d'Aurore » (Spectacle)

Afin de répondre à un phénomène qui met largement en péril le bien-être et la santé mentale des jeunes en milieu scolaire, un projet de sensibilisation et d'intervention d'envergure est mis en place depuis 2019. Parce que le harcèlement est un phénomène essentiellement groupal qui s'installe et se développe en grande partie entre les murs de l'institution scolaire, il est nécessaire que les clés pour réguler ce phénomène se trouvent également au sein même de l'institution scolaire.

L'objectif pédagogique est ici de montrer une autre image du harcèlement en le décrivant comme phénomène appartenant aux adultes autant qu'aux enfants et ce pour, d'une part déresponsabiliser harcelés mais aussi harceleurs de l'entière responsabilité du comment le harcèlement fonctionne, mais aussi comment le réguler, voire l'endiguer. A ce titre, nous ne voulons pas montrer une pièce qui met en évidence par le pathos l'horreur du harcèlement et qui laisse les gens dépités, consternés, sidérés, et impuissants.

Concernant les parents, victimes secondaires du harcèlement de leurs enfants (et ce que leur enfant soit harcelé, harceleur, ou groupe observant passif ou actif), cette première phase leur est bien entendu également dédiée et notre espoir est qu'il puisse les amener à mieux comprendre ce phénomène et à se mobiliser pour soutenir les outils mis en place au sein de l'école.

### Dispositif Bienveillance

Il est nécessaire de favoriser la sécurité des élèves et de les protéger contre tout type de harcèlement et notamment contre le harcèlement sexuel au titre de la Convention relative aux droits de l'enfant.

Ainsi, il est mis en place un dispositif bienveillance. Garantissant une neutralité, il permet aux élèves de signaler tout type de harcèlement dont ils peuvent faire l'objet ou être témoin de la part d'un adulte de la communauté scolaire ou d'un autre pair. Les plaintes sont traitées et gérées selon leur gravité et dans le respect de règles déontologiques et de protection des données strictes. Une stratégie de communication interne présente ce dispositif. Des personnes ressources, se tiennent à disposition des équipes et de la communauté dans son ensemble.



### 3.3. Groupes de travail multi-professionnels thématiques

Afin d'opérationnaliser et d'implémenter ces projets ou d'autres thématiques (ayant fait l'objet de demande auprès du CdR) dans les lycées tout en favorisant l'expertise du personnel PSE du terrain, plusieurs groupes thématiques sont d'ores et déjà envisagés alors que d'autres seront proposés durant l'année.

#### GT Mise en place des équipes de postvention :

- promouvoir/favoriser l'implémentation des EPV.

**Contact :** [jean-marc.wagner@cepas.lu](mailto:jean-marc.wagner@cepas.lu)

#### GT La place des éducateurs SSE dans l'ouverture de l'école sur son environnement « Activités périscolaires » au service de la réussite éducative (Projet pilote – Open school) :

- A partir des expérimentations menées dans certains lycées, coconstruire un appel à projet pour l'année 2022/2023, ainsi qu'une documentation pédagogique, favorisant son implémentation au sein des lycées volontaires.

**Contact :** [cecilia.delapierre@cepas.lu](mailto:cecilia.delapierre@cepas.lu)

#### GT « Participation et représentation des élèves » - Soutenir et accompagner la participation et la capacité d'agir des élèves au sein des lycées :

- réfléchir au développement de la capacité d'agir des jeunes et de la posture de « facilitateur » de l'accompagnateur
- produire un document pédagogique à l'usage des accompagnateurs qui souhaitent s'engager dans cette démarche.

**Contact :** [cecilia.delapierre@cepas.lu](mailto:cecilia.delapierre@cepas.lu)

#### GT « NOUveaux PSY-testing » :

- harmoniser l'emploi des tests afin d'accroître la standardisation du dossier élève pour CNI, CC, CAR.

**Contact :** [alice.stoffel@cepas.lu](mailto:alice.stoffel@cepas.lu)

D'autres groupes seront annoncés pendant l'année.

**N.B.** Ces groupes de travail ouvriront droit à 8 heures de formation continue réparties sur l'année (4 regroupements de 2 heures).

## Modalités pratiques

En ce qui concerne les dates et horaires définitifs le **calendrier SharePoint** est à consulter.

### Inscriptions



Les inscriptions se font exclusivement en ligne :

Inscription en ligne pour toutes les formations continues à l'attention des collaborateurs des SePAS et du CePAS et autres professionnels en suivant le Link indiqué pour chaque formation dans le catalogue et sur le site IFEN dans la **rubrique « SePAS »**.



Inscription aux divers espaces d'échange pour les professionnels des SePAS et du CePAS auprès de adminfc@cepas.lu en utilisant le **formulaire d'inscription 2021**.

### Accord Direction

Le participant aux activités de formation continue s'engage à ce que son absence n'entrave en rien le bon fonctionnement du service et se concerte avec leurs directions respectives.

### Certification

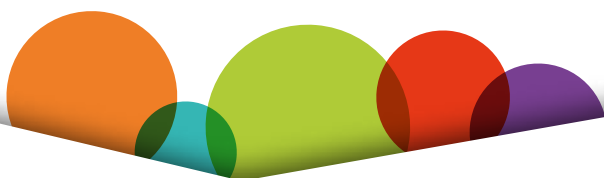
1. La participation aux cours de formation continue dont l'inscription est gérée par le CePAS donne droit à une certification de l'Institut National d'Administration Publique (INAP).
2. La participation aux cours de formation continue dont l'inscription est gérée par l'IFEN donne droit à un certificat de participation établi par l'IFEN. En outre, toutes vos formations IFEN sont regroupées dans votre compte en ligne sous la rubrique « Mon parcours de formations ».
3. Concernant votre compte formation interne au lycée, c'est la direction du lycée qui décide quelles formations y seront comptabilisées.

### Recommandation quota de formation continue

Nous invitons chaque professionnel à s'inscrire au minimum à :

- 2 formations à la carte.
- 1 journée d'étude publique ou conférence publique en ligne.
- 1 supervision.
- 2 échanges professionnels thématiques par identité professionnelle (AS, PSY, EG/ED)
- 1 autre échange professionnel thématique ... à la carte (Nouveaux Collaborateurs, Nouveaux Psychologues, CAR / CIS, PFS, coordinateurs d'équipe).
- 1 réunion mensuelle.

Pour le **personnel effectuant** une **demie-tâche**, il est indiqué de participer au moins à 50% du quota mentionné ci-dessus.



**Feedback sur les formations suivies :**

Afin de nous permettre d'être au plus près de vos besoins, nous aimerions que vous preniez le temps de renseigner ce [mini-questionnaire](#) à la fin de chaque formation.

**www.cepas.lu**

33, Rives de Clausen  
L-2165 Luxembourg  
Tél.: (+352) 247-75910  
E-mail: [info@cepas.public.lu](mailto:info@cepas.public.lu)  
  /cepasluxembourg



*meng Méiglechkeeten*



LE GOUVERNEMENT  
DU GRAND-DUCHÉ DE LUXEMBOURG  
Ministère de l'Éducation nationale,  
de l'Enfance et de la Jeunesse