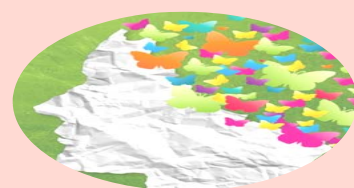

LE RÉFLEXE

FORMATION

DÉVELOPPER LA PSYCHOLOGIE
ET L'ORIENTATION SCOLAIRE
AU SERVICE DE L'ADOLESCENT
ET DE L'INSTITUTION SCOLAIRE



Programme de la Formation continue
2016-2017



LE RÉFLEXE

FORMATION

DÉVELOPPER LA PSYCHOLOGIE
ET L'ORIENTATION SCOLAIRE
AU SERVICE DE L'ADOLESCENT
ET DE L'INSTITUTION SCOLAIRE

Programme de la Formation continue
2016-2017

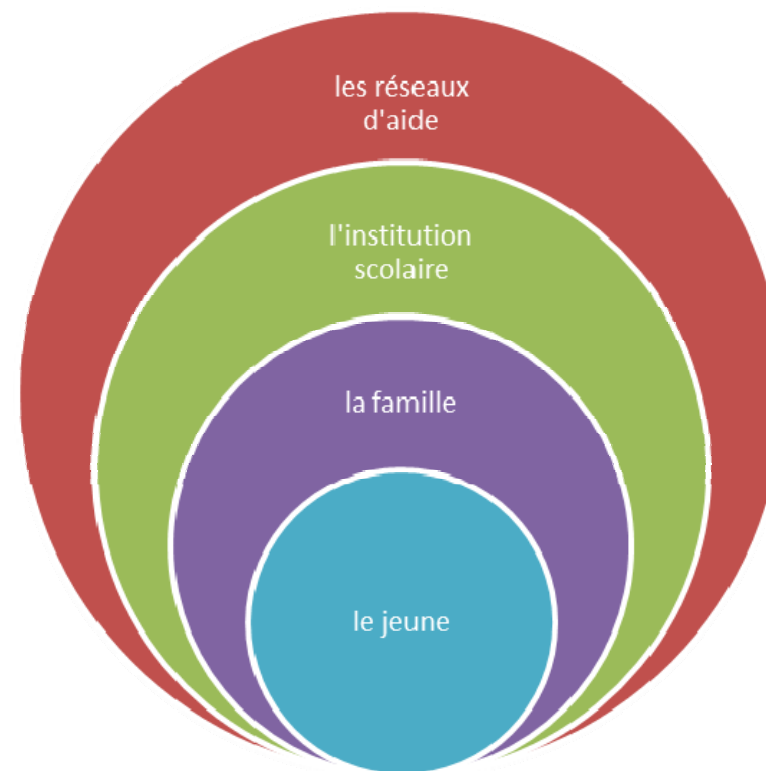


LE GOUVERNEMENT
DU GRAND-DUCHÉ DE LUXEMBOURG
Ministère de l'Éducation nationale,
de l'Enfance et de la Jeunesse

Centre de psychologie
et d'orientation scolaires

UNE APPROCHE PLURIDISCIPLINAIRE

au service du bien-être de l'adolescent



SOMMAIRE

Page 07	Préface
Page 08	Le développement des compétences professionnelles : un parcours à étapes !
Page 09	Organigramme de la Formation Continue
Page 10	Journées d'étude/ séminaire et Conférences publiques en bref
Page 12	Axe 1 Aide et accompagnement des jeunes et des familles <ol style="list-style-type: none"> 1. La dyslexie 2. Initiation aux logiciels et applications qui aident à l'inclusion scolaire pour des élèves avec des troubles de l'apprentissage et retard scolaire 3. Scolarité et haut potentiel 4. Handicap mental, déficiences intellectuelles et apprentissages 5. Adolescents venus d'Ailleurs 6. Journée d'étude : Aménageons nos rivages pour accueillir les gens de la mer, adolescents et parents 7. Seminar : Fluchtpunkt Europa 8. Drame en milieu scolaire 9. Journée d'étude : Les ruptures psychiques à l'adolescence 10. Journée d'étude : Parler de sexualité avec les adolescents : fondements théoriques et outils pédagogiques 11. Die Geschlechtervielfalt an Luxemburger Schulen
Page 24	Axe 2 Orientation scolaire <ol style="list-style-type: none"> 1. Compétences sociales chez les jeunes
Page 26	Axe 3 Prévention et bien-être des jeunes <ol style="list-style-type: none"> 1. Gérer son stress, ses émotions et mieux vivre son travail 2. Signs of Safety 3. „Et si c'était toi ?“ 4. Les dix branches de la sécurité sociale - Droit national/Droit international
Page 32	Axe 4 Analyse des pratiques <ol style="list-style-type: none"> 1. Informationsaustausch und Supervision für SozialpädagogInnen 2. Informationsaustausch und Supervision für SozialarbeiterInnen der SPOS 3. Reflexionstag der SozialarbeiterInnen 4. Échange et concertation des psychologues 5. Séances d'accueil pour nouveaux/elles collaborateurs/trices SPOS-CPOS 6. Groupe d'échange pour personnes de référence dans le cadre CAR, CMPPN, etc. 7. Kollegialer Erfahrungsaustausch über die Geschlechtervielfalt in der Schule 8. Supervision d'équipe 9. Supervision professionnelle en approche systémique 10. Analyse de la pratique autour des souffrances scolaires des jeunes 11. Conseil psychologique pour enseignants (coaching et supervision) 12. Cellule de réflexion et d'intervention pour le soutien scolaire - CRIS
Page 46	Le développement des compétences professionnelles au delà des formations proposées dans le présent catalogue
Page 47	Tableau synoptique
Page 48	Consignes administratives

PRÉFACE



La Formation continue compose avec son temps, les thèmes-phares s'exposent ! De l'*intégration créatrice des jeunes et des familles venus d'ailleurs*, en passant par l'*inclusion des enfants à besoins spécifiques* jusqu'aux *troubles de l'apprentissage*, des pictogrammes vous guideront visuellement vers eux. Découvrez-les dans l'axe 1 « Aide et Accompagnement des jeunes et des familles ».

L'enjeu est d'abord de mettre la Formation continue au service des compétences professionnelles. Une compétence est un « savoir-mobiliser ». Ce n'est pas une technique ou un savoir de plus, c'est une capacité de mobiliser un ensemble de ressources - savoirs, savoir-faire, schèmes d'évaluation et d'action, outils, attitudes - pour faire face efficacement à des situations nouvelles et complexes.

La phase de l'adolescence est aux premières loges de ce programme et tisse la toile de fond de toutes nos formations.

La rencontre des pratiques prend constamment de l'essor dans l'axe 4 « Analyse des pratiques ». Au-delà des espaces d'échange et de supervision fidèles depuis de nombreuses années, d'autres prennent nouvellement place. Une réflexion individuelle, collective et progressive sur la pratique s'implante comme une garantie professionnelle, notamment par le partage d'expériences sur la mise en œuvre d'approches et de techniques nouvelles, l'autoévaluation, l'observation mutuelle et tout ceci dans une perspective pluridisciplinaire.

Ce perfectionnement des pratiques des professionnels des SPOS et du CPOS prend également de l'envergure par les alliances collectives avec les professionnels de l'aide externes à nos institutions. Par les Journées d'étude et les conférences, l'entente et la jonction de nos actions professionnelles communes construisent de manière évolutive le réseau d'aide luxembourgeois.

Aussi, ajoutons que le partenariat essentiel avec les parents mérite une attention particulière dans ce programme. Déjà désigné comme une priorité gouvernementale, il est voué à prendre de l'élan. En tant que professionnels à la pointe dans le domaine du soutien à la parentalité, nous sommes outillés pour atteindre ce défi, individuellement, mais aussi dans la mise en synergie de toutes les actions professionnelles allant dans ce sens. Parlons-en lors de nos concertations et supervisions !

Le concept de la Formation continue s'affine au gré des années et aujourd'hui le bien-être du professionnel est particulièrement d'actualité. Prendre soin de l'autre signifie avant tout prendre soin de soi ! Plus précisément, « mieux gérer son stress et ses émotions pour mieux vivre son travail », voici une première formation que nous vous invitons à repérer dans l'axe 3 « Prévention et bien-être des jeunes ».

L'axe 2 « Orientation », aussi noyau de la réforme, a été repensé et l'occasion a été saisie pour redéfinir cet axe en soulignant les aspects psycho-socio-éducatifs de l'Orientation. L'idée est de mettre en évidence le travail d'orientation qui est fait au travers de différentes méthodologies du développement des compétences transversales. L'Orientation, sous une approche préventive pour le développement du jeune dans sa globalité, est donc également présente dans l'axe de la Prévention de cette brochure.

Nous vous invitons à feuilleter les pages de cette brochure et découvrir ce nouveau programme 2016-2017. Faites vos choix, il y a en a pour tous et sous toutes les formes !

Antoinette Thill-Rollinger,
Directrice du CPOS

Lidia Correia,
Psychologue-coordinatrice de la Formation continue
Martine Krier,
Psychologue en charge de la Formation continue

Viviane Hecker,
Responsable administrative de la Formation continue
Marie Midolo,
Documentaliste

LE DÉVELOPPEMENT DES COMPÉTENCES PROFESSIONNELLES : UN PARCOURS À ÉTAPES !

L'acquisition d'un savoir véritable demande du temps, de la disponibilité et donc avant toute chose une réelle motivation.

Afin d'améliorer la transparence de notre offre de formations et de permettre à toute personne une plus grande autonomie et une meilleure gestion de son savoir, nous avons introduit une nomenclature servant à qualifier les formations par type. On y distingue 2 types, avec 2 échelonnements respectifs :

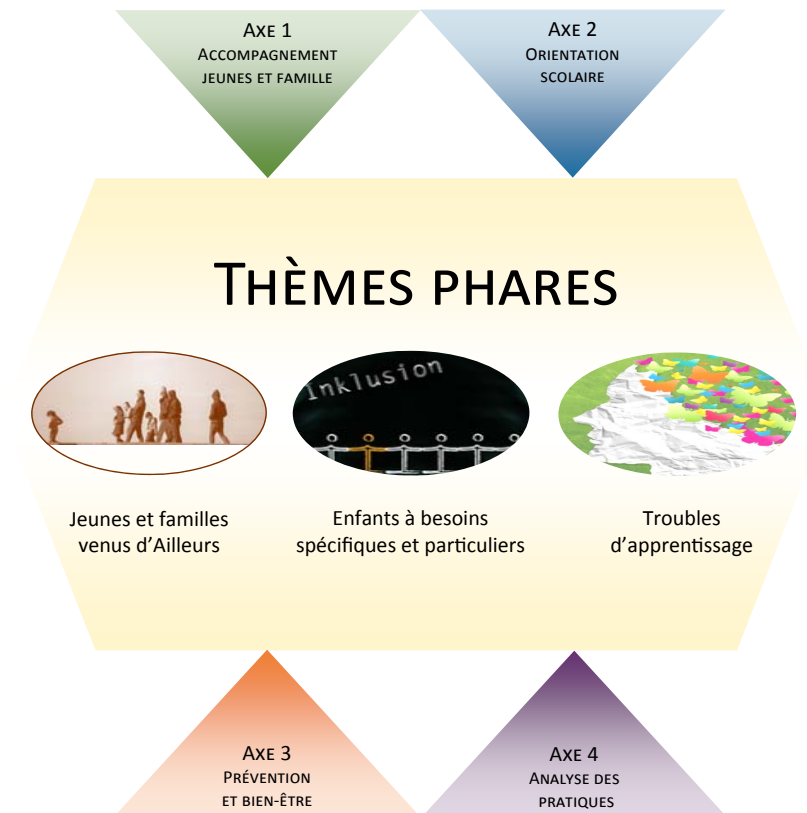
TYPE DE FORMATION	ECHELONNEMENT
théorique	<ul style="list-style-type: none"> • Théorie-initiation (TI) • Théorie-approfondissement (TA)
pratique	<ul style="list-style-type: none"> • Pratique-initiation (PI) • Pratique-approfondissement (PA)

Ces différents types ne doivent pas être compris de manière hiérarchique ; ils servent à catégoriser les différentes formes de savoirs lors des processus individuels de l'apprentissage tout-au-long de la vie.

En résumé, nous estimons utile cette différenciation de types en vue :

- de mieux définir les objectifs / le contenu des formations afin d'évaluer la FC (transfert des apprentissages),
- d'améliorer la comptabilisation des FC,
- de pouvoir se spécialiser dans le cadre d'un projet professionnel individuel,
- d'un transfert durable de ses propres savoirs dans sa pratique professionnelle (effet multiplicateur),
- d'envisager le perfectionnement de ses propres savoirs (devenir formateur soi-même).

ORGANIGRAMME DE LA FORMATION CONTINUE



JOURNÉES D'ÉTUDE / SÉMINAIRE ET CONFÉRENCES PUBLIQUES
EN BREF

JOURNÉES D'ÉTUDE / SÉMINAIRE



**AMÉNAGEONS NOS RIVAGES POUR ACCUEILLIR
LES GENS DE LA MER, ADOLESCENTS ET PARENTS**

8 décembre 2016 (9h00-17h00)

Jean-Claude Métraux

**PARLER DE SEXUALITÉ AVEC LES ADOLESCENTS :
FONDEMENTS THÉORIQUES ET OUTILS PÉDAGOGIQUES**

22 mars 2017 (9h00-17h00)

Alexandra Hubin

LES RUPTURES PSYCHIQUES À L'ADOLESCENCE

15 juin 2017 (9h00-17h00)

Alain Braconnier et Christophe Ferveur



**FLUCHTPUNKT EUROPA -
gesellschaftliche Perspektiven des Flüchtlingsstroms zwischen
Integration und Tradition**

8 février 2017 (13h00-17h00)

Udo Steinbach

CONFÉRENCES PUBLIQUES



**AVIS DE TEMPÊTES ET DE NAUFRAGES POUR LES JEUNES
D'ICI ET D'AILLEURS. ET DEMAIN ?**

7 décembre 2016 (19h00-21h00)

Jean-Claude Métraux

**PARLER DE LA SEXUALITÉ AVEC SON ADOLESCENT :
DES RÉPONSES CONCRÈTES**

22 mars 2017 (19h00-21h00)

Alexandra Hubin

**COMMENT RENDRE UN ENFANT
LE PLUS HEUREUX POSSIBLE ?**

15 juin 2017 (19h00-21h00)

Alain Braconnier et Christophe Ferveur

AXE 1

AIDE ET ACCOMPAGNEMENT DES JEUNES ET DES FAMILLES

Contexte

Aider et accompagner le jeune et sa famille, c'est comprendre les difficultés qui entravent le développement et l'épanouissement du jeune et y apporter une réponse, un soin à sa souffrance.

Cet axe propose de réunir les dimensions de la psychologie, de la psychopédagogie, du travail social et du travail éducatif dans le souci de refléter la pluralité des courants et des approches dans une perspective de complémentarité tout en mettant l'accent sur l'actualité des recherches et travaux sur le thème de l'adolescence.

Objectifs

- Aider les adolescents sujets à des souffrances psychologiques (liées à des troubles de la personnalité et du comportement) susceptibles d'entraîner des difficultés relationnelles pouvant nuire aux apprentissages, accompagner les jeunes ayant traversé un changement de vie important et/ou ayant subi un événement marquant ou traumatisant.
- Aider les adolescents en difficultés scolaires (liées aux apprentissages) et mieux comprendre les troubles cognitifs qui empêchent le jeune de réussir (troubles dys, trouble de l'attention...), permettre un diagnostic et un traitement ciblé.
- Soutenir le jeune face à des situations familiales difficiles en cernant ses besoins et en veillant à sa protection.
- Sensibiliser aux différentes approches et méthodes d'intervention auprès du jeune et de sa famille en mettant un accent particulier sur la psychologie clinique de l'adolescent.
- Informer sur le réseau médico-psycho-socio-éducatif au Luxembourg et à l'étranger.

Thématiques abordées

1. La dyslexie
2. Initiation aux logiciels et applications qui aident à l'inclusion scolaire pour des élèves avec des troubles de l'apprentissage et retard scolaire
3. Scolarité et haut potentiel
4. Handicap mental, déficiences intellectuelles et apprentissage
5. Adolescents venus d'Ailleurs
6. **Journée d'étude** : Aménageons nos rivages pour accueillir les gens de la mer, adolescents et parents
7. **Seminar** : Fluchtpunkt Europa
8. Drame en milieu scolaire
9. **Journée d'étude** : Les ruptures psychiques à l'adolescence
10. **Journée d'étude** : Parler de sexualité avec les adolescents : fondements théoriques et outils pédagogiques
11. Die Geschlechtervielfalt an Luxemburger Schulen

LA DYSLEXIE



Sonja Gagliardi

Psychologue diplômée, formée en neuropsychologie, spécialisée dans le dépistage de la dyslexie et la dyscalculie. Prise en charge des enfants dyslexiques au CPOS (cours en allemand).

Objectifs

Dans un premier temps, l'objectif de cette formation est de présenter et d'expliquer ce qu'est la dyslexie. Dans un deuxième temps, le but sera d'éclairer les psychologues sur la passation, la correction et la cotation des tests. Enfin, la rédaction du bilan leur sera présentée afin de leur apporter la théorie, les méthodes ainsi que les outils nécessaires pour un meilleur diagnostic et une prise en charge plus adaptée.

Contenu

- Présentation de la dyslexie
- Présentation de cas cliniques
- Présentation des tests utilisés
- Correction des tests utilisés
- Cotation des tests utilisés
- Réalisation du bilan
- Questions et réponses

Date	Horaires	Lieu
13, 14 octobre et 11 novembre 2016	18 heures 9h00-12h00 14h00-17h00	Maison de l'Orientation (3e étage) 58, Bd Grande Duchesse Charlotte L-1330 Luxembourg
Public	Inscription	Type
Psychologues des SPOS et du CPOS	CPOS	TI / PI



INITIATION AUX LOGICIELS ET APPLICATIONS QUI AIDENT À L'INCLUSION SCOLAIRE POUR LES ÉLÈVES AVEC DES TROUBLES DE L'APPRENTISSAGE ET RETARD SCOLAIRE

par l'utilisation d'outils d'Aide à la lecture et à l'écriture / Apprentissage de l'orthographe et du calcul / Mise en forme de textes adaptée / Cartes mentales - Mind Mapping pour l'organisation de la pensée.

Alain Ravet

Il forme depuis plus de 16 ans sur les aides techniques à la communication pour personnes souffrant de divers handicaps. Son champ d'activité recouvre le Luxembourg, la France, la Belgique, la Suisse et l'Allemagne. Depuis sa collaboration avec Math et Mots Monde du Québec en 2011, il s'est spécialisé dans les troubles de l'apprentissage, et donne des conférences et formations, en plus de travailler sur le terrain avec des enseignants, professionnels de la santé et établissements publics de l'Éducation, ce qui lui donne une expérience concrète et réaliste de la réalité des enfants avec des difficultés.

Objectifs

Les outils démontrés sont utilisés par des centaines de milliers d'élèves en Amérique du Nord et en Europe. Cléo Monde basée à Luxembourg, branche de Math et Mots Monde du Québec, propose ces outils en Europe à partir du Grand-Duché. Ils sont destinés aux enfants avec des troubles de l'apprentissage, mais sont aussi des aides efficaces pour les mal-voyants, mal-entendants, autistes et toute personne qui a des difficultés d'utilisation du clavier, allophones, Ils sont efficaces tout autant pour le fondamental que pour le secondaire. Proposés en 3 langues (FR/ALL/ANG) ils sont donc d'une grande aide par rapport au **multilinguisme** du Luxembourg. Ils permettent et facilitent l'**inclusion scolaire** en apportant des aides simples d'utilisation et efficaces dans les domaines repris dans l'intitulé.

Contenu

Logiciels d'aide à la lecture et à l'écriture WordQ+SpeakQ le matin. Application en ligne Dybuster Orthographe et Calcularis l'après-midi.

Méthodologie

- aborder le thème du « cerveau de l'apprenant » à partir d'un livre du Dr Alain Pouhet, spécialiste français de renommée internationale, pour mieux comprendre comment le cerveau humain fonctionne dans sa fonction d'apprentissage et de mémorisation, surtout par rapport aux troubles de l'apprentissage.
- démontrer les possibilités des outils
- expliquer les particularités des personnes souffrant de troubles DYS.
- exercices pratiques.

Cette formation / introduction utilise donc les outils dans leur application concrète, comme les élèves le font quotidiennement et n'est donc pas théorique. Ceci est possible vu la simplicité d'utilisation des outils.

Date	Horaires	Lieu	Inscription	Type
17 novembre 2016	7 heures 9h00 - 17h00	À déterminer	CPOS	TI / PI
Public				
Psychologues, assistant(e)s sociaux(ciales), éducateurs(trices) gradué(e)s des SPOS et du CPOS. Enseignants ES/T				



SCOLARITÉ ET HAUT POTENTIEL

Yves Demoulin

Psychopédagogue et psychothérapeute. Depuis près de deux années, suite au diagnostic de précocité chez deux de ses enfants, il a investi cette thématique et a créé en Belgique le Centre Arborescence (COGITOP), centre pluridisciplinaire de détection, d'accompagnement et de valorisation de la personne atypique ou à haut potentiel. Depuis, il poursuit ses investigations et son accompagnement dans ce domaine et dispense des conférences essentiellement sur ce thème. Il a notamment été invité au Luxembourg par le SNE en octobre 2015 pour la clôture du salon LuxDidac.

Objectifs

Au terme de ces deux journées de formation, les participant(e)s seront capables :

- de mieux percevoir l'identité des adolescent(e)s surdoué(e)s ;
- de pouvoir appréhender la notion de bilan à proposer aux jeunes dont ils/elles ont la charge ;
- de proposer un accompagnement adapté aux jeunes rencontrés.

Contenu

Cette formation va aborder la question du haut potentiel au moment de la traversée de l'adolescence et de ses nombreux bouleversements. Ce passage parfois douloureux, souvent bruyant véhicule de nombreux défis dans la vie quotidienne, relationnelle ou scolaire de l'adolescent. Des défis qui peuvent être remportés si l'entourage (parents, famille, enseignants, professionnels des SPOS...) apprend à mieux connaître et finalement à mieux domestiquer ce "drôle de zèbre" à l'identité si fragile.

1. L'adolescent à haut potentiel : portrait
2. Le bilan qualitatif
3. Le bilan quantitatif (WISC & WAIS)
4. Les pistes d'accompagnement

Méthodologie

La formation alternera des exposés, des échanges, des études de cas, des témoignages, la (re)découverte d'outils à utiliser dans la pratique professionnelle...

Date	Horaires	Lieu	Inscription	Type
21 novembre 2016	14 heures	Maison de l'Orientation (2e étage)		
16 janvier 2017	9h00 - 17h00	58, Bd Grande Duchesse Charlotte L-1330 Luxembourg	CPOS	TI / PI
Public				
Psychologues, assistant(e)s sociaux(ciales), éducateurs(trices) gradué(e)s des SPOS et du CPOS. Enseignants ES/T				

HANDICAP MENTAL, DÉFICIENCE INTELLECTUELLE ET APPRENTISSAGES (SAVOIRS ET SAVOIR-ÊTRE) : SORTIR DE LA DÉFECTOLOGIE



Léonard Vannetzel

Psychologue praticien, enseignant, chercheur, formateur, conférencier
Rédacteur en chef adjoint de la revue ANAE
Responsable des formations ANAE

Objectifs

- réaliser un état des lieux socio-historique critique sur l'évolution des perspectives mondiales sur le handicap
- disposer d'une méthodologie rigoureuse pour une approche sur mesure des situations
- actualiser les connaissances sur l'évaluation intégrative et multifactorielle
- mettre en situation pratique l'exposé des connaissances à partir de situations réelles

Contenu

Jour 1

- présentation du programme « Disability studies » : comprendre les enjeux conceptuels internationaux
- déficiência intellectuelle ou handicap mental : le piège du non-choix
- l'évaluation des situations de handicap : intégrer la logique multifactorielle et biopsychosociale
- les dispositifs de scolarisation ou d'orientation pour les enfants/adolescents concernés
- étude de cas proposée par l'intervenant

Jour 2

- études de cas proposés par les participants

Méthodologie

- Formation dynamique en présentiel
- Exposé théorico-pratique
- Etudes de situations cliniques
(sous réserve, envoi de documents ou de situations cliniques à étudier en amont de la formation)

N.B. : l'ensemble des supports de présentation et documents de travail sont remis aux participants en fin de formation sur clé USB

Date	Horaires	Lieu	Inscription	Type
15 décembre 2016	10,5 heures 9h00 - 17h00	À déterminer	CPOS	TI / PI
16 décembre 2016	9h00 - 12h30			
Public				
Psychologues, assistant(e)s sociaux(ciales), éducateurs(trices) gradué(e)s des SPOS et du CPOS. Enseignants ES/T				

ADOLESCENTS VENUS D'AILLEURS : lectures psychologiques de l'intégration et premières aides



Myriam Welter

Psychologue au Service de psychologie et d'orientation scolaires du Lycée des Arts et Métiers site Dommeldange
Lidia Correia

Psychologue diplômée, formée en approche systémique et à la thérapie familiale, spécialisée dans la prise en charge psychologique des migrants

Objectifs

- Aborder des modèles de compréhension et de questionnement spécifiques autour de l'expérience migratoire, la dimension culturelle, le fonctionnement psychique et intrafamilial.
- Définir les appartenances multiples et l'identité en tant que processus.
- Comment les professionnels du monde scolaire peuvent-ils élargir leurs réflexions au-delà des symptômes scolaires (échec scolaire, absentéisme, difficultés de comportement,...) ?
- Comment favoriser une intégration créatrice porteuse de sens pour chacun ? Comment favoriser la réussite scolaire et l'ancrage dans la société d'accueil en passe de devenir leur « lieu de vie » ?
- Comment favoriser la collaboration et les échanges avec les parents et l'école ? Aborder l'importance des adultes qui servent d'initiateurs dans le nouveau monde.
- Quelles sont les signes de mal-être et les aides possibles dans l'institution scolaire, respectivement quelles sont les dispositifs de soins proposés dans le réseau d'aide luxembourgeois ?

Contenu

Le pays du Luxembourg est sans conteste une terre d'accueil idéalisée. Chaque année, le flux migratoire se maintient et le multilinguisme reflète une société riche de cultures et au combien porteuse de rêves.

L'adolescent migrant en quête identitaire peut se trouver dans un état de vulnérabilité selon que la réussite scolaire revêt des enjeux familiaux, collectifs ou nationaux. Cette quête peut aussi se transformer en création de nouvelles compétences.

Mais qu'advient-il de l'adolescent en devenir, accompagné de ses parents, parfois non-accompagné, quand le rêve laisse progressivement place à l'illusion du bonheur ?

Les ados nouvellement arrivés, ou arrivés depuis un temps, ont souvent un point commun dans leur histoire : leur départ de leur pays n'a pas été suffisamment préparé. Les jeunes sont parfois « parachutés » dans cette nouvelle terre d'accueil idéalisée et parfois très vite, chez certains jeunes, se font sentir les premières difficultés d'adaptation et d'intégration repérées très souvent à l'école.

Encore faut-il distinguer la migration « choisie » et la migration « subie », telle la vague de migration de réfugiés récente. De cette dernière peut découler un syndrome de stress post-traumatique qui se présente de manière spécifique à l'adolescence. Toutefois, des facteurs favorables à la résilience chez l'adolescent ont toute leur importance et permettent une meilleure adaptation suite à des événements traumatiques.

Méthodologie

Exposé théorique en alternance avec des présentations de cas cliniques - Echange des pratiques

Date	Horaires	Lieu	Inscription	Type
10 octobre 2016	7 heures	Maison de l'Orientation (2e étage) 58, Bd Grande Duchesse Charlotte L-1330 Luxembourg	CPOS	TI / PI
17 octobre 2016	9h00 - 12h30			
Public				
Psychologues, assistant(e)s sociaux(ciales), éducateurs(trices) gradué(e)s des SPOS et du CPOS				

JOURNÉE D'ÉTUDE

AMÉNAGEONS NOS RIVAGES POUR ACCUEILLIR
LES GENS DE LA MER, ADOLESCENTS ET PARENTS**Jean-Claude Métraux**

Pédopsychiatre, chargé de cours à l'Université de Lausanne, auteur entre autres de « Deuils collectifs et création sociale » (2004) et « La migration comme métaphore » (2011)

Nos institutions scolaires et de soin, nos entretiens, constituent de potentiels rivages pour les gens de la mer, adolescents et parents en situation de précarité. Comment dès lors aménager ces rivages pour qu'ils soient hospitaliers, offrent un havre d'hospitalité, même provisoire. Diverses situations seront abordées, selon la nature du voyage de ces adolescents et de leurs parents : mineurs isolés, jeunes venus avec leurs parents de pays en guerre ou à l'écologie ou l'économie effondrée, jeunes migrants de la seconde voire troisième génération ; familles autochtones précarisées par les conséquences du néolibéralisme. Les diverses formes de la reconnaissance, en particulier la reconnaissance mutuelle, jouent probablement un rôle essentiel dans le modelage de tels rivages.

Date	Horaires	Lieu	Type
8 décembre 2016	9h00 - 17h00	À déterminer	TI / PI

Public

Professionnels des champs psycho-socio-éducatifs, enseignants et tout autre acteur professionnel concerné par l'adolescent.

Inscription

CPOS

CONFÉRENCE PUBLIQUE

AVIS DE TEMPÊTES ET DE NAUFRAGES POUR LES JEUNES
D'ICI ET D'AILLEURS. ET DEMAIN ?

Le 7 décembre 2016 de 19h00 à 21h00

Les événements des deux dernières années sont à bien des égards dramatiques. Jeunes partis en Syrie; actes terroristes à Paris et Bruxelles ; murs et barbelés aux frontières ; et malgré les barbelés, accroissement des arrivées de mineurs dits « isolés ». Nos sociétés ne sont-elles pas responsables de ce devenir morbide de jeunes migrants ? Comment se pencher sur ces phénomènes avec un autre regard ? Lors de cette conférence, l'auteur tentera d'offrir quelques éclairages utiles à chacun et chacune - parents, enseignants, psychologues, etc... - dans le but surtout de prévenir d'autres tristes lendemains.

SEMINAR

FLUCHTPUNKT EUROPA - gesellschaftliche Perspektiven
des Flüchtlingsstroms zwischen Integration und Tradition**Udo Steinbach**

Nah- und Mittelost Experte, Islamwissenschaftler

Inhalt

Der Flüchtlingsstrom aus dem Nahen Osten - über die Balkanroute oder das Mittelmeer - stellt beide Seiten - die europäischen Gesellschaften und die Flüchtlinge - vor eine große Herausforderung. Wie wird sich das Zusammenleben entwickeln: Wird es geprägt durch den viel beschworenen "Zusammenstoß der Kulturen"; oder entsteht eine neue und fruchtbare Dynamik multikultureller Gemeinschaft?

Voraussetzung einer gedeihlichen Interaktion sind Respekt und Kenntnis der Lebenssituation auf beiden Seiten. Mit Blick auf die ankommenden Flüchtlinge heißt das: Was ist der kulturelle und religiöse Hintergrund der Flüchtlinge; was sind ihre leitenden Wertvorstellungen? Aus welchen Lebensumständen in der Heimat erklärt sich ihr Verhalten? Welche politischen Prägungen haben sie erhalten? Welchen Empfindlichkeiten sollte schließlich bei der Aufnahme Rechnung getragen werden? Die Flucht und die Erlebnisse auf dem langen Weg haben Traumata entstehen lassen; wie können sie abgebaut werden?

Das Halbtagesseminar soll über diese Hintergründe informieren und einen Beitrag zu einer gedeihlichen Begegnung leisten.

Datum	Zeit	Ort
08. Februar 2017	4 Stunden 13.00 - 17.00 Uhr	Wird noch bekanntgegeben

Zielgruppe

Psychologen, SozialarbeiterInnen, SozialpädagogInnen der SPOS und des CPOS und LehrerInnen

Anmeldung

CPOS

Kurstyp

TI

DRAMES EN MILIEU SCOLAIRE - LA CONFRONTATION AVEC LA MORT ET LE SUICIDE

Hugues Rolin

Psychologue diplômé, membre du Groupe d'accompagnement psychologique en milieu scolaire (GAP), formé à l'accompagnement et au soutien psychologique en milieu scolaire par le European School Psychology Center for Training (ESPCT)

Joëlle Garavelli

Psychologue diplômée, membre du Groupe d'accompagnement psychologique en milieu scolaire (GAP), formée à l'accompagnement et au soutien psychologique en milieu scolaire par le European School Psychology Center for Training (ESPCT)

Objectif

En cas d'événement dramatique en milieu scolaire (accident, décès, suicide, Amok, ...), l'établissement scolaire a la possibilité de contacter le Groupe d'accompagnement psychologique (GAP) du CPOS. Le GAP propose des soutiens psychologiques individuels à tous les membres de la communauté scolaire ainsi que des encadrements de classes et de groupes.

Afin de planifier et de coordonner au mieux des interventions avec les membres du SPOS, il y a lieu de se familiariser avec les méthodes d'intervention et d'accompagnement appliquées par le GAP.

Aussi, la confrontation des professionnels avec les thèmes de la mort en général et du suicide en particulier demande à ce que les intervenants aient travaillé et intégré leur propre vécu afin de pouvoir au mieux aider les victimes.

Contenu

- Introduction à la méthodologie de la National Association for Victim Assistance (NOVA)
- Introduction aux méthodes du « Pacing and Leading » pour la problématique des pensées suicidaires

Méthodologie

- Exposés (PowerPoint), hand-out et discussions
- Travaux en sous-groupes et en plénière
- Exercices pratiques et entraînement
- Feedback

Date	Horaires	Lieu
24 novembre 2016	10 heures 9h00 - 17h00	Maison de l'Orientation (2e étage) 58, Bd Grande Duchesse Charlotte
25 novembre 2016	9h00 - 12h00	L-1330 Luxembourg

Public	Inscription	Type
Psychologues, assistant(e)s sociaux(ciales), éducateurs(trices) gradué(e)s des SPOS et du CPOS	CPOS	TI / PI

JOURNÉE D'ÉTUDE

LES RUPTURES PSYCHIQUES À L'ADOLESCENCE

Alain Braconnier

Psychiatre, psychologue, psychanalyste. Auteur et co-auteur de nombreux ouvrages. Fondateur de l'Unité pour Adolescents et jeunes adultes du Service de psychiatrie du Groupe Hospitalier Universitaire Pitié-Salpêtrière et de l'Association de Santé mentale du XIIIème arrondissement de Paris.

Christophe Ferveur

Psychologue, psychanalyste, thérapeute familial. Auteur, formateur à l'Association Psychothérapie et Psychanalyse (APEP), enseignant à l'École des Psychologues Praticiens de Paris.

Cette journée d'étude permettra aux participants de mieux connaître les spécificités du développement humain à cet âge d'initiation et de changement et de repérer les menaces dépressives qu'elles entraînent, leurs manifestations souvent trompeuses et le risque de bascule vers la véritable dépression et ses conséquences possibles, notamment les comportements d'autodestructivité.

Les conférenciers mettront en lumière les enjeux psychiques de l'adolescence pour le sujet lui-même, ses parents, les professionnels de la jeunesse et permettront de comprendre les transformations et les métamorphoses qui les caractérisent, les moyens d'en accompagner le déroulement et d'en repérer les résistances et les menaces.

L'importance de reconnaître les risques physiques et surtout psychiques et relationnels que certains adolescents manifestent. Prévenir et éduquer, évaluer et orienter.

On s'interrogera sur les nouvelles questions que la société d'aujourd'hui soulève pour cette période de l'existence.

Comment soigner le sujet et soutenir les aidants tout en favorisant la continuité de vie sociale et scolaire ?

Sensibilisation à la dynamique de réseaux fonctionnels et à l'organisation des parcours de soins et présentation des cadres innovants de prise en charge précoce, brève et pluridisciplinaire.

Date	Horaires	Lieu	Type
15 juin 2017	9h00 - 17h00	Congrégation des sœurs franciscaines 50, Avenue Gaston Diderich, L-1420 Luxembourg	TI / PI

Public	Inscription
Professionnels des champs psycho-socio-éducatifs, enseignants et tout autre acteur professionnel concerné par l'adolescent.	CPOS

CONFÉRENCE PUBLIQUE

COMMENT RENDRE UN ENFANT LE PLUS HEUREUX POSSIBLE ?

Le 15 juin 2017 de 19h00 à 21h00

Chaque parent sait comment rendre un enfant momentanément heureux : une caresse, un câlin, un cadeau, une permission de jouer, un soutien à son autonomie, etc... Mais chaque enfant est différent, même dans une même fratrie non seulement physiquement mais surtout psychologiquement.

Rendre un enfant le plus heureux possible, ne serait-ce pas d'abord mieux connaître son caractère et sa subjectivité et en accepter les spécificités ? Il y a incontestablement des enfants qui naissent plutôt souriants, tournés vers les autres, curieux et d'autres facilement grognons, tournés sur eux-mêmes, craintifs du monde qui les entoure. Mais rien n'est définitivement joué quel que soit son caractère, ses capacités et son propre rythme de développement affectif intellectuel et social. Rendre un enfant le plus heureux possible, c'est lui permettre de se construire des représentations de confiance en lui et dans les autres. Rendre un enfant le plus heureux possible ne dépend-il pas aussi de la capacité des adultes à transmettre de la joie, de l'espoir et de l'optimisme. Rendre un enfant heureux c'est savoir sans doute aussi reconnaître les intérêts qu'il a pour le monde qui l'entoure en facilitant ses apprentissages, ses activités de loisirs et même ses passions. Cela facilitera et renforcera son identité, sa confiance en lui, son rapport aux autres en un mot son optimisme et sa combativité face aux épreuves de la vie.

JOURNÉE D'ÉTUDE

PARLER DE SEXUALITÉ AVEC LES ADOLESCENTS : FONDEMENTS THÉORIQUES ET OUTILS PÉDAGOGIQUES

Alexandra Hubin

Docteure en Psychologie et Sexologie, fondatrice de la Sexologie Positive s'attachant aux clefs d'une sexualité épanouie. Elle travaille à la diffusion d'informations fiables au travers de ses interventions dans les médias, de ses cours à l'université, de ses conférences et de ses publications. Elle a une expérience de terrain en matière d'éducation à la vie relationnelle, affective et sexuelle auprès des jeunes.

La sexologie n'est pas encore une matière habituellement enseignée dans les études supérieures et universitaires. Pourtant, il est plus aisé de parler de sexualité avec les adolescents quand on possède les notions de base en sexologie. L'objectif est de fournir aux participants ces informations issues de la recherche scientifique et les bases de sexopédagogie leur permettant d'aborder la sexualité de manière à rejoindre la réalité des jeunes.

La conférencière abordera les éléments de base en sexopédagogie et apportera des réflexions sur la réalité du terrain. Elle donnera les informations nécessaires pour pouvoir répondre aux véritables préoccupations des jeunes en la matière notamment comment savoir si on est prêt à faire l'amour ? Comprendre les différences dans le fonctionnement sexuel des hommes et des femmes. Comprendre et éviter les dysfonctions sexuelles les plus courantes chez les jeunes. Comprendre et gérer la pornographie...

Date	Horaires	Lieu	Type
22 mars 2017	9h00 - 17h00	Congrégation des sœurs franciscaines 50, Avenue Gaston Diderich L-1420 Luxembourg	TI / PI

Public	Inscription
Professionnels des champs psycho-socio-éducatifs, enseignants et tout autre acteur professionnel concerné par l'adolescent.	CPOS

CONFÉRENCE PUBLIQUE

PARLER DE LA SEXUALITÉ AVEC SON ADOLESCENT : DES RÉPONSES CONCRÈTES

Le 22 mars 2017 de 19h00 à 21h00

L'adolescence est un âge difficile. Nos jeunes s'éloignent, commencent à vivre leur vie de leur côté, et finissent par nous échapper... C'est normal : ils construisent leur autonomie. Notre rôle en tant que parents est de rester présent sans être étouffant. Un vrai défi... surtout pour parler de sexualité. Cette conférence devrait vous aider à vous sentir plus à l'aise.

Vous trouverez dans cette conférence des réponses concrètes pour pouvoir aborder le sujet de la sexualité avec votre adolescent tout en respectant votre intimité et la sienne.

DIE GESCHLECHTERVIELFALT AN LUXEMBURGER SCHULEN

Erik Schneider

Psychiater und Psychotherapeut, arbeitet und lebt in Luxemburg. Er ist Mitbegründer vom Verein Intersex & Transgender Luxembourg (ITGL) und Mitglied der Nationalen Ethikkommission. Erik Schneider hat zahlreiche Berichte verfasst u.a. für den Conseil de l'Europe: und ist mit Christel Baltes-Löhr Herausgeber des Buches: Normierte Kinder. Effekte der Geschlechternormativität auf Kindheit und Adoleszenz. Transkript: 2014

Zielsetzung

Das Thema "Geschlechtervielfalt" ruft zusammen mit anderen Begrifflichkeiten wie "Transsexualität", "Transidentität", "Travestie", "Geschlechtsdysphorie" etc. bei Eltern wie Professionellen oftmals Verunsicherung und Unbehagen aus, basierend auf vermeintlicher Un- und/oder Teilkenntnis des komplexen Themenbereiches. Im Umgang mit geschlechtsvarianten Menschen kann es zu Verwirrung kommen bspw. bei der Verwendung von Vornamen und Pronomen. Meist wird die „ideale“ Reaktion gesucht und die Frage nach „normalem“ Verhalten und Sein gestellt. Die Suche nach der vermeintlich richtigen Antwort ist eng mit den kulturellen Geschlechternormen, aber auch mit Kenntnissen über die Vielfältigkeit des menschlichen Geschlechtes verknüpft, die teilweise in Verbindung mit Rechtsfragen stehen können. Im konkreten Umgang mit geschlechtsvarianten Menschen lassen sich zwei grundsätzliche Ansätze voneinander unterscheiden, die „normalisierende“ und die „akzeptierende“ Herangehensweise. Beide werden vorgestellt und im Lichte kontroverser Argumente unter dem Erfahrungshintergrund der Teilnehmenden kritisch diskutiert. Im weiteren Verlauf geht es um die Sensibilisierung für die Folgen von Bullying durch Peers einerseits, und die Folgen durch unterschiedliche Herangehensweisen Professioneller andererseits. Dabei werden die Notwendigkeit wie auch die Möglichkeiten konsequenten Eingreifens bei Diskriminierung aufgezeigt.

Inhalt

- Informationsvermittlung zu Problemfeldern wie Begrifflichkeiten/Definitionen und „Fakten“. Dabei besteht die Möglichkeit, eigene, möglicherweise binäre Vorstellungen von Geschlecht und die ihnen oftmals zugrunde liegenden Stereotypen von Frau-/Mann-Sein zu hinterfragen.
- Nuancierte und (selbst-)kritische Auseinandersetzung mit unterschiedlichen Handlungsansätzen im Umgang mit geschlechtsvarianten Jugendlichen.
- Schaffen einer diskriminierungsfreien und sicheren Schule für Jugendliche, die nicht den binären Geschlechternormen entsprechen, für Kinder geschlechtsvarianter Eltern wie auch für geschlechtsvariantes Schulpersonal mit Fokus auf Zero-Toleranz bezüglich verbaler und körperlicher Gewalt.

Datum	Zeit	Ort
24. April 2017	13.30 - 17.00 Uhr	Maison de l'Orientation (2 ^e étage) 58, Bd Grande-Duchesse Charlotte L-1330 Luxembourg

Zielgruppe	Anmeldung	Kurstyp
Psychologen, SozialarbeiterInnen, SozialpädagogInnen der SPOS und des CPOS und LehrerInnen	CPOS	TI

AXE 2

Orientation scolaire

Contexte

Suite aux réformes sur l'accompagnement et l'orientation des élèves de l'ES et de l'EST, le rôle des SPOS se trouve modifié. Des cellules d'orientation – composées de différents représentants de la communauté scolaire – seront chargées de la mise en œuvre d'une démarche d'orientation. Cette dernière est définie sur mesure par chaque lycée selon le cadre de référence en orientation.

La Maison de l'orientation (MO) et l'Institut de formation de l'Éducation nationale (IFEN) organisent et offriront dès lors des formations en orientation (8h/an) pour les membres des cellules d'orientation des lycées.

Le CPOS, de son côté, maintient l'axe thématique « Orientation scolaire » dans son programme de formation continue en mettant en évidence le travail proprement psycho-éducatif en orientation. En complément du volet information en orientation, les acteurs psycho-socio-éducatifs s'attachent tout particulièrement au volet développement de compétences transversales (CT) en orientation. En l'occurrence :

- compétences sociales
 - communication et gestion des conflits
 - sensibilité et expression culturelle
 - travail en équipe
- pensée critique et créative
- esprit d'initiative
- prise de décision
- apprendre à apprendre

Aborder ces dimensions implique un travail préalable d'exploration de ses intérêts, sa personnalité, ses valeurs, ses croyances, ses représentations et ses attitudes ... **La connaissance de soi fait ainsi partie intégrante du travail sur les compétences transversales.**

Les méthodologies pour explorer, développer et valoriser les compétences transversales sont multiples et plusieurs d'entre elles sont pratiquées par les équipes psycho-socio-éducatives. De plus en plus d'outils pédagogiques alimentent le fonds du CDI au CPOS et sont mis à disposition des équipes intéressées. Des formations peuvent être organisées sur simple demande.

Objectifs

Aider les jeunes à :

- Explorer, développer, valoriser et transférer leurs compétences
- Aborder un projet personnel et professionnel dans une dimension plurielle (aptitudes, intérêts, motivations, personnalité, acquis scolaires) tout au long de leur scolarité
- Entrer progressivement dans la vie d'adulte et de citoyen engagé
- Développer des outils d'apprentissage et de prise de décision adaptés aux différentes situations qu'ils rencontrent

Thématiques abordées

Compétences sociales chez les jeunes

COMPÉTENCES SOCIALES CHEZ LES JEUNES

Claire Russon, Psychologue au CPOS

Alice Stoffel, Psychologue au CPOS

Esther Giebels, Psychologue au CPOS, psychothérapeute

Thill Stauffer, pédagogue de théâtre et coach

Objectifs

Au cours de la formation les participants auront l'occasion d'expérimenter et de s'approprier des techniques d'exploration et de développement de compétences sociales.

Au terme de cette formation les participants seront capables de concevoir des séquences pratiques, des séquences d'analyse du vécu et d'intégrer ces activités d'orientation et de prévention dans différents contextes scolaires.

Contenu

Cette thématique des compétences sociales fait référence aux jeunes qui, faute de confiance en eux ou de par un vécu relationnel et/ou scolaire douloureux, ont du mal à exprimer leurs émotions, sentiments, donner des avis ou prendre position. Leur vie au quotidien peut être ressentie comme menaçante et insécurisante.

Ils sont bloqués lorsqu'ils doivent faire une demande, ne savent tout simplement pas dire « non » ou ont du mal à se projeter dans l'avenir. Ces jeunes perçus comme timides, mal dans leur peau, ignorants,... peuvent s'isoler jusqu'à décrocher de l'école, mais aussi de tous leurs environnements. Des aides ponctuelles sont possibles et quelques activités et outils peuvent déjà faire émerger chez ces jeunes des paroles mais aussi la découverte de ressources « intra » comme « inter ». Au cours de la journée de formation, plusieurs intervenants d'expérience présenteront des outils et des exercices utilisables en groupe ou en entretien individuel.

Les techniques explorées seront celles déjà utilisées dans divers ateliers et groupes comme le STOP & Go et la Plateforme accrochage scolaire (PAS) réalisés ces dernières années dans les lycées. Les jeux de groupe et les tâches individuelles développent l'introspection, la conscience corporelle, la réflexivité, la créativité et la communication non violente. La dynamique de groupe et les processus individuels sont pris en considération dans le choix des séquences d'animation.

Méthodologie

Matin : Thèmes abordés : outils non-verbaux, transfert, travail avec les ressources, analyse de motivation

Le concept STOP & GO ! travaille depuis 8 ans avec des classes MO, IPDM et CLIIA. A partir d'une mise en situation et par expérimentation personnelle, nous montrons/discutons les possibilités/outils pour développer et renforcer les compétences sociales chez les adolescents à partir du travail avec des outils créatifs. Une introduction aux méthodes du concept « Stop & GO ! » et du groupe thérapeutique « Du muss...NET ! » sera présentée.

Après-midi : Thèmes abordés : communication, travail collaboratif, gestion des émotions, besoins et valeurs. Ces thèmes sont particulièrement utiles dans la préparation et l'évaluation des stages et autres situations où il faut faire preuve de ses compétences sociales et travailler en groupe.

Techniques : « Breckebauen », crayon collaboratif, roue des émotions, météo des valeurs, simulations de situations scolaires et professionnelles, instruction au sosie ...

Date	Horaires	Lieu	Public	Inscription	Type
13 mars 2017	7 heures 9h00 - 17h00	Maison de l'Orientation (2 ^e étage) 58, Bd Grande-Duchesse Charlotte L-1330 Luxembourg	Ouvert à tous	CPOS	PI

AXE 3

PRÉVENTION ET BIEN-ÊTRE DES JEUNES

Contexte

Rendre le jeune citoyen et responsable de ses actions, renforcer chez lui une attitude et un comportement sain, tels sont les enjeux d'actions de prévention qui s'adressent à un public d'adultes en devenir. Il va de soi que cet objectif nécessite l'action collective et commune de professionnels et d'acteurs tant du milieu scolaire que du réseau d'aide à la jeunesse plus large. Le travail interdisciplinaire, la création de réseaux et de partenariats durables sont à encourager afin de formuler des messages de prévention à l'attention des jeunes et d'engendrer des projets qui les aident à se sentir bien et à trouver leurs repères dans un monde complexe et en perpétuel changement.

Aussi, une qualité nécessaire si l'on veut aider les jeunes est celle de « prendre soin de soi ». L'implication dans la relation avec le jeune, sa famille ou dans l'institution peut parfois conduire l'intervenant à se « perdre de vue », à se dénier le droit d'être lui-même, d'être en cohérence avec son éthique professionnelle, d'écouter ses émotions et ressentis, en clair à « ne pas prendre soin de soi ». Cette attitude peut entraîner des impacts évidents sur la qualité du service d'aide. Être attentif aux besoins de l'autre et y répondre de manière efficace nécessite en effet d'identifier les indices d'insatisfaction liée à une situation, y compris pour soi-même.

Objectifs

- Aider les jeunes à se construire en tant que membres de la communauté scolaire et, de manière plus large, de leur environnement social
- Aider les jeunes à identifier chez eux et chez autrui des signes d'un comportement nuisible (abus de substances, comportement à risque, violence, suicide, ...)
- Développer au mieux la collaboration entre les acteurs impliqués dans l'éducation des jeunes en renforçant la complémentarité des rôles de chacun, identifier les phénomènes groupaux et institutionnels qui influencent ou bloquent l'action
- Apprendre à mieux s'écouter pour mieux écouter l'autre, identifier les limites personnelles, pallier les incompréhensions, sécuriser les relations professionnelles

Les objectifs tels qu'énoncés dans l'axe orientation sont également à considérer dans le travail de prévention

Thématiques abordées

1. Gérer son stress, ses émotions et mieux vivre son travail
2. Signs of Safety
3. „Et si c'était toi ?“
4. Les dix branches de la sécurité sociale - Droit national/Droit international
5. Compétences sociales chez les jeunes (voir Axe 2 p 25)

GÉRER SON STRESS, SES ÉMOTIONS ET MIEUX VIVRE SON TRAVAIL

Gautier Barrère

Psychologue, coach et préparateur mental. Formation et coaching en développement personnel, management d'équipe et d'organisation au sein de l'INAP (Institut National d'Administration Publique). Membre de l'équipe "Qualité publique" du MFPRA (Ministère de la Fonction Publique et de la Réforme Administrative). Réalisation de diagnostic d'organisation et mise en place de démarches favorisant le changement et réduisant les résistances.

Objectif

Fournir une démarche, un ensemble d'outils, des astuces et techniques pour mieux gérer votre stress au quotidien, vos états émotionnels et mieux vivre votre travail.

Contenu

- Comprendre les différents niveaux de stress
- Prendre conscience de vos principales sources et facteurs de stress
- Être à l'écoute de soi, faire un diagnostic personnel et repérer vos signaux d'alerte
- Comprendre vos différentes émotions, leurs impacts et mieux les maîtriser
- Ne pas communiquer votre stress aux personnes qui vous entourent
- Vous approprier les principales techniques de gestion du stress
- Devenir plus résistant au stress et développer votre intelligence émotionnelle
- Transformer votre stress en énergie positive
- Savoir dire non sans agression et développer votre assertivité
- Relativiser, lâcher prise, accepter l'échec et mieux profiter du succès
- Vous libérer des pièges "Dépêche-toi, Fais l'effort, Fais plaisir, Sois fort, Sois parfait"
- Vous préparer aux situations difficiles avec la projection mentale
- Mieux gérer les personnes toxiques qui vous entourent
- Découvrir des techniques issues de la psychologie positive, de la méditation et de la sophrologie pour être zen et heureux
- Apprendre à vous relaxer physiquement
- Réduire votre stress en donnant du sens à votre travail et votre vie
- Définir un plan d'action personnalisé pour mieux vivre votre quotidien
- Trouver des solutions personnalisées à votre situation
- Être un vecteur de bonheur au travail

Méthodologie

Cours établi en 4 modules, 2 modules par jour

Dates	Horaires	Lieu
19 janvier 2017	14 heures	À déterminer
26 janvier 2017	09h00 - 17h00	

Public	Inscription	Type
Collaborateurs du CPOS, des SPOS et des Services éducatifs	CPOS	TA / PA
Formation limitée à 12 participant(e)s		

SIGNS OF SAFETY-

narrative und ressourcenorientierte Ansätze in der Arbeit mit Kindern, Jugendlichen und Familien

Ulla Peters

Soziologin an der Universität Luxemburg, unterrichtet die Themen Kinder- und Jugendhilfe und Organisationsentwicklung im Bachelor Sciences Sociales et Educatives, im Master Management und Coaching und im Master in Social and Educational Sciences. Sie hat das Gesetz AEF im Auftrag des Ministeriums evaluiert und beschäftigt sich mit Fragen der Diagnostik und der Partizipation von Kindern und Jugendlichen in der Fallarbeit.

Catia Santi

Sozialarbeiterin, arbeitet u.a. freiberuflich als CPI für den Service de Coordination d'Aides à l'Enfance et à la Famille (Croix-Rouge Lux) und als Supervisorin. Sie hat eine Ausbildung in der "Approche interactionnelle et stratégique de Palo Alto" (IGB-MRI, Liège) und wendet in ihrer Arbeit die Vorgehensweise von Signs of Safety an.

Zielsetzung

Ziel der Veranstaltung ist es, einerseits, den Ansatz Signs of Safety vorzustellen, sowie in die theoretischen Hintergründe einzuführen. Andererseits, wird die praktische Arbeit und Erfahrungen damit eingeleitet.

Inhalt

Basisannahmen und Arbeitsweisen im Ansatz Signs of Safety werden vorgestellt.

Das Mapping und Words und Pictures werden als methodische Vorgehensweisen am Beispiel vorgestellt und geübt.

Methode

- Vortrag
- Gruppenarbeit

Datum	Zeit	Ort
28. Februar 2017	4 Stunden 08.30 -12.30 Uhr	Maison de l'Oriantation (2 ^e étage) 58, Bd Grande-Duchesse Charlotte L-1330 Luxembourg

Zielgruppe	Anmeldung	Kurstyp
Psychologen, SozialarbeiterInnen, SozialpädagogInnen der SPOS und des CPOS	CPOS	TI / PI

« ET SI C'ÉTAIT TOI ? »

Mise en pratique du dossier pédagogique et du coffret d'animation

Membres du groupe de travail pluridisciplinaire « Et si c'était toi ? »

<http://etsicetaitoi2012.wordpress.com/>



Objectif

- Faire connaissance d'un outil qui permet un travail approfondi en prévention (violence, mobbing, suicide, etc...)
- Animer des séances de prévention par l'application et l'utilisation de l'outil pédagogique « Et si c'était toi ? »
- Se familiariser avec des exercices interactifs pour le travail avec des jeunes

Contenu

L'outil pédagogique « Et si c'était toi ? » comprend un court-métrage (5'), un dossier pédagogique et un coffret d'animation.

Le film raconte l'histoire de deux adolescentes qui sont victimes de violence sous différentes formes et qui cherchent à sortir de leur détresse. Le film a été conçu par une classe du Lycée Technique du Centre en étroite collaboration avec leur professeur de français et les éducatrices graduées lors du stage d'une étudiante de l'Université de Luxembourg.

Le dossier pédagogique a été réalisé par un groupe de travail de membres des SPOS-CPOS.

Le coffret d'animation est constitué de 5 ateliers destinés à traiter différents thèmes en rapport avec le film, notamment "suicide", "harcèlement moral", "ressources", etc.

Méthodologie

- Présentations théoriques
- Présentations pratiques
- Mises en situation
- Discussion

Dates	Horaires	Lieu
08 mars 2017	3,5 heures 13h30 - 17h00	Maison de l'Oriantation (2 ^e étage) 58, Bd Grande-Duchesse Charlotte L-1330 Luxembourg

Public	Inscription	Type
Psychologues, assistant(e)s sociaux(ciales), éducateurs(trices) gradué(e)s des SPOS et du CPOS	CPOS	TI / PI

LES DIX BRANCHES DE LA SÉCURITÉ SOCIALE- DROIT NATIONAL/DROIT INTERNATIONAL

Claude Ewen

Juriste, représentant luxembourgeois auprès de la Commission administrative pour la coordination des systèmes de sécurité sociale en Europe. Il a été le chef de la délégation luxembourgeoise ayant négocié des conventions bilatérales de sécurité sociale avec de nombreux pays à travers le monde. Chargé de cours à l'Institut national d'administration publique (INAP).

Objectif

Offrir une vue d'ensemble des 10 branches de la sécurité sociale, approfondir certaines branches en fonction des besoins et des intérêts des participants.
Illustrer les textes législatifs par des exemples pratiques.

Contenu

Première matinée : vue d'ensemble des 10 branches à savoir l'assurance maladie-maternité, affiliation et cotisations, assurance accident, assurance pension, assurance dépendance, les prestations familiales, emploi et chômage, inclusion sociale (RMG et prestations diverses)

Deuxième matinée : approfondissement par rapport aux prestations ou institutions de la sécurité sociale

Méthodologie

cours frontal, mais participation interactive souhaitée

Dates	Horaires	Lieu
24 octobre 2016	8 heures	Maison de l'Orientation (2 ^e étage)
20 mars 2017	08h30 -12h30	58, Bd Grande-Duchesse Charlotte L-1330 Luxembourg

Public	Inscription	Type
Assistant(e)s sociaux(ciales) des SPOS et du CPOS	CPOS	TI

AXE 4

Analyse des pratiques

Contexte

Analyser sa pratique de manière continue constitue un geste essentiel et indispensable pour les professionnels de l'aide, individuellement ou en équipe. Travailler avec l'humain nécessite un travail sur soi, l'identification de ses propres ressources et limites et la formalisation de sa pratique tout en restant à l'écoute de la singularité de chaque rencontre.

Développer des savoir-faire compétents, professionnels et de qualité tels sont les principes de la mise en pratique du principe du *lifelong learning* et d'une approche éthique responsable de chaque professionnel.

Objectifs

- Développer la conscience de soi et un regard critique constructif sur sa pratique
- Apprendre à penser l'action et à la formaliser
- Développer son potentiel créatif en s'appropriant de nouveaux outils et en les adaptant à son contexte professionnel
- Aborder l'institution en tant qu'éco-système en renforçant l'engagement collectif des différents partenaires impliqués dans le processus éducatif des jeunes

Thématiques abordées

1. Informationsaustausch und Supervision für SozialpädagogInnen
2. Informationsaustausch und Supervision für SozialarbeiterInnen der SPOS
3. Reflexionstag der SozialarbeiterInnen
4. Échange et concertation des psychologues
5. Séances d'accueil pour nouveaux/elles collaborateurs/trices SPOS-CPOS
6. Groupe d'échange pour personnes de référence dans le cadre CAR, CMPPN, etc
7. Kollegialer Erfahrungsaustausch über die Geschlechtervielfalt in der Schule
8. Supervision d'équipe
9. Supervision professionnelle en approche systémique
10. Analyse de la pratique autour des souffrances scolaires des jeunes
11. Conseil psychologique pour enseignants (coaching et supervision)
12. Cellule de réflexion et d'intervention pour le soutien scolaire - CRISS

INFORMATIONSAUSTAUSCH UND SUPERVISION FÜR SOZIALPÄDAGOGINNEN

Karin Weyer

Diplom-Psychologin, Psychotherapeutin, Supervisorin, Coach, Mitgründerin von KaSu-Institut (Psychotherapie, Supervision, Weiterbildung)
Entwicklungspsychologische Beratung in Wasserbillig

Zielsetzung

„Für mich liegt das große Potenzial von Supervision darin, die **Verbindung zwischen wissenschaftlich gewonnenen Erkenntnissen und dem Nutzen für die Praxis** explizit aufzuzeigen.

Spezialisiert bin ich für den psychosozialen Bereich. Hier, wo Menschen mit Menschen für Menschen arbeiten entstehen viele Konfliktfelder. Unterschiedliche Bedürfnisse prallen aufeinander. Der Träger, die Leitung, die MitarbeiterInnen, die KundInnen - sie alle haben oft unterschiedliche Interessen. Diese unterschiedlichen Perspektiven zu reflektieren und einen konstruktiven Umgang damit zu finden, ist Gegenstand von Supervision.

Ziel ist die Erweiterung der beruflichen und persönlichen Fähigkeiten zur Bewältigung der für den jeweiligen Kontext relevanten Anforderungen. Qualitätssicherung und berufliche Zufriedenheit sind hierbei wichtige handlungsleitende Werte für uns. Ich freue mich darauf auch Sie in Ihrem beruflichen Alltag und Handeln zu unterstützen!“

(Karin Weyer)

Inhalt

Die TeilnehmerInnen bringen Themen aus ihrem Berufsalltag ein.

Methoden

Reflexionsprozesse werden durch vielfältige Methoden angeregt: u.a. Psychodrama, Diskussionen, Aufstellungen, Visualisierung.

Datum	Zeit	Ort
27. Oktober 2016 im LTPEM	15 Stunden Supervision	Verschiedene Schulen bestimmt von der Gruppe
12. Januar 2017 im LTEt	15 Stunden Austausch	
06. März 2017 im LNB	09.00 - 12.00 Uhr	
09. Mai 2017 im LEM	14.00 - 17.00 Uhr	
28. Juni 2017 im LTB		

Zielgruppe
SozialpädagogInnen der SPOS

Anmeldung
CPOS

Kurstyp
PA

INFORMATIONSAUSTAUSCH UND SUPERVISION FÜR SOZIALARBEITERINNEN DER SPOS

Astrid Wirth

Diplom-Sozialarbeiterin, Pädagogin, TZI-Gruppenleiterin, Systemische Ausbildung als Familien- und Systemberaterin, Integrative Mediatorin, Weiterbildungen in NLP und TA

Zielsetzung

Die Mitarbeiter und Mitarbeiterinnen der SPOS sind täglich mit unterschiedlichen Herausforderungen, Problemen und Konflikten auf den verschiedensten Ebenen konfrontiert. Supervision hilft, diese genauer wahrzunehmen und zu analysieren, um sie besser zu verstehen und reflektiert angemessene und individuelle Problemlöse- und Handlungskonzepte. Ziele dieser Supervision sind:

- Sicherung und Verbesserung der Qualität beruflicher Arbeit;
- Erarbeitung neuer, erweiterter, verbesserter Handlungsmöglichkeiten;
- Erweiterung der Sicherheit in der professionellen Rolle und in beruflichen Situationen;
- Unterstützung bei belastenden Arbeitssituationen oder Herausforderungen;
- Erweiterung des individuellen Repertoires an professionellen Betrachtungs- und Verhaltensweisen.

Inhalt

- Eingebrachte berufliche Themen der TeilnehmerInnen
- Berufliche Situationen in der Rolle als SPOS-MitarbeiterIn – in der Organisation – im Team – im Kontakt mit den Schülerinnen und Schülern
- Einzelfallsupervision zu einzelnen Jugendlichen und ihren Kontexten

Methoden

- Themen-, Situations- und Fallbesprechungen unter Einbeziehung von Konzepten der humanistischen und verhaltensorientierten Psychologie
- Visualisierungen, Aufstellungen, aktivierende Methoden
- Diskussionen in und Nutzung der Kompetenzen der Gruppe

Supervision		Informationsaustausch	Ort
8.30 - 12.00 Uhr		8.30- 12.00 Uhr	Congrégation des Sœurs
Gruppe 1	Gruppe 2	26. September 2016	Franciscaines
18. Oktober 2016	17. Oktober 2016	15. November 2016	50, av. Gaston Diderich
13. Dezember 2016	30. November 2016	11. Januar 2017	Luxembourg
24. Januar 2017	07. Februar 2017	16. Februar 2017	
07. März 2017	17. März 2017	24. März 2017	Zeit
09. Mai 2017	18. Mai 2017	22. Mai 2017	21 Stunden Supervision
27. Juni 2017	29. Juni 2017	04. Juli 2017	24,5. Stunden Austausch

Zielgruppe	Modalitäten
SozialarbeiterInnen der SPOS/CPOS	6 morgendliche Veranstaltungen, verteilt über das Schuljahr 2016-2017 in zwei Gruppen.
Anmeldung CPOS	Kontinuierlicher Entwicklungsprozess welcher eine Teilnahme über die gesamte Dauer verlangt.
Kurstyp PA	

REFLEXIONSTAG DER SOZIALARBEITERINNEN

Gitte Landgrebe

Diplom-Pädagogin, Organisationsberaterin, Trainerin sowie EFQM-Assessorin mit den Arbeitsschwerpunkten Organisationsberatung und Qualitätsentwicklung nach EFQM

Zielsetzung

- Kontinuierliche externe Begleitung der AS Gruppe
- Gruppenidentität
- Reflexion über alljährlich ändernde themenspezifische Arbeitsbereiche
- Ausarbeitung von Qualitätsstandards
- Festlegen von gemeinsamen praxisorientierten / beruflichen Richtlinien
- Ableitung von praxisorientierten Handlungskonzepten
- Aktualisierung der Job Description

Inhalt

Eingebrachte aktualitätsbezogene Themen aus dem Berufsalltag der SozialarbeiterInnen

Methoden

- Input
- Einzelreflexion
- Kollegialer Austausch in Kleingruppen
- Diskussion im Plenum

Datum	Zeit	Ort
25. Juli 2017	7,5 Stunden 08.30 - 17.00 Uhr	Congrégation des Sœurs Franciscaines 50, av. Gaston Diderich Luxembourg

Zielgruppe	Anmeldung	Kurstyp
SozialarbeiterInnen der SPOS	CPOS	PA

ÉCHANGE ET CONCERTATION DES PSYCHOLOGUES

Alain Massen

Psychologue, psychothérapeute, médiateur, consultant

Claire Russon

Psychologue au CPOS

Objectif

Le groupe de concertation a pour but de créer une plateforme de partage et d'échange. Elle permettra aussi aux psychologues des équipes SPOS/CPOS de participer activement à l'élaboration du cadre de référence, tel que prévu par le projet de loi de février 2015, ainsi que de traiter des aspects méthodologiques et institutionnels relatifs au travail psychologique.

Contenu

- Echange d'informations
- Travail d'élaboration de la pratique du psychologue en milieu scolaire
- Développement de lignes directrices communes pour la pratique professionnelle, tout en respectant l'individualité de chaque équipe
- Favorisation d'un sentiment d'appartenance avec une identité professionnelle commune
- Actualisation de la jobdescription des psychologues

Méthodologie

- Echange et analyse des pratiques
- Discussions
- Exposés théoriques
- Présentation de documentation de référence

Dates et horaires

12 septembre 2016 de 14h00 à 17h30

14 décembre 2016 de 8h30 à 12h00

15 février 2017 de 14h00 à 17h30

10 mai 2017 de 14h00 à 17h30

Heures

14 heures

Lieu

Maison de l'Orientation (2e étage)

58, Bd Grande-Duchesse Charlotte

L-1330 Luxembourg

Public

Psychologues titularisés

Inscription

CPOS

Type

PA

SÉANCES D'ACCUEIL POUR NOUVEAUX/ELLES COLLABORATEURS/TRICES SPOS-CPOS

Antoinette Thill-Rollinger

Directrice du CPOS, psychologue

Claire Russon

Psychologue au CPOS

Objectif

Accueillir et intégrer chaque nouveau/nouvelle collègue en lui donnant une information de base sur les missions principales de travail, la pratique quotidienne, les méthodologies et outils de travail, les collaborations internes (MENJE-CPOS-SPOS) et externes, ainsi que sur les plateformes de communication. Introduire la méthodologie d'analyse des pratiques par l'échange entre pairs.

Contenu

Selon le groupe cible (psychologues, assistant(e)s sociaux(ciales), éducateurs(trices) gradué(e)s, assistant(e)s pédagogiques psychologues des SPOS et du CPOS)

Méthodologie

Présentations et discussions, distribution de matériel incluant bibliographie et webographie

Dates pour les nouveaux collaborateurs psychologues

26 septembre 2016

28 novembre 2016

27 février 2017

29 mai 2017

Horaires

12 heures

13h30 - 16h30

Lieu

Maison de l'Orientation (2e étage)

58, Bd Grande-Duchesse Charlotte

L-1330 Luxembourg

Public

Ces rencontres sont organisées sur demande

Inscription

CPOS

Type

PA

GROUPE D'ÉCHANGE POUR PERSONNES DE RÉFÉRENCE DANS LE CADRE CAR, CMPPN, ETC...

Stéphanie Even
Psychologue au CPOS

Objectif

Ce groupe est destiné à donner aux personnes de référence l'opportunité d'échanger sur leurs travaux à l'intention des commissions CAR, CMPPN, etc.

Contenu

Il sera défini par les participants eux-mêmes. Néanmoins des points fixes feront partie de l'ordre du jour, par exemple les procédures des diverses commissions, la mise en place des mesures accordées, la discussion de cas, etc.

Méthodologie

- Discussions
- Échanges
- Présentation Powerpoint

Dates	Horaires	Lieu
05 octobre 2016	6 heures	Maison de l'Orientation (2 ^e étage)
25 janvier 2017	09h00 - 11h00	58, Bd Grande-Duchesse Charlotte
26 avril 2017		L-1330 Luxembourg

Public	Inscription	Type
Psychologues, assistant(e)s sociaux(ciales), éducateurs(trices) gradué(e)s des SPOS et du CPOS	CPOS	PA

KOLLEGIALER ERFAHRUNGSUSTAUSCH ÜBER DIE GESCHLECHTERVIELFALT IN DER SCHULE

Erik Schneider

Psychiater und Psychotherapeut, arbeitet und lebt in Luxemburg. Er ist Mitbegründer vom Verein Intersex & Transgender Luxembourg (ITGL) und Mitglied der Nationalen Ethikkommission. Erik Schneider hat zahlreiche Berichte verfasst u.a. für den Conseil de l'Europe : und ist mit Christel Baltes-Löhr Herausgeber des Buches: Normierte Kinder. Effekte der Geschlechternormativität auf Kindheit und Adoleszenz. Transkript: 2014

Tanja Kieffer

Diplompsychologin und Psychotherapeutin im CPOS

Zielsetzung

- Kollegialer Erfahrungsaustausch im Umgang mit geschlechtsvarianten Menschen, insbesondere Jugendlichen, und deren Fragestellungen
- Ansprechen eigener Fragestellungen zu Geschlecht, Geschlechtlichkeit, Zusammenhänge von Körper, Psyche und sozialen Geschlechtsrollenverständnis
- Hinterfragen eigener, möglicherweise binärer Vorstellungen von Geschlecht und die ihnen oftmals zugrunde liegenden Stereotypen von Frau-/Mann-Sein

Inhalt

CPOS, SPOS-Personal und LehrerInnen sehen sich immer mehr einer sichtbaren Geschlechtervielfalt bei Schülerinnen, Eltern oder Schulpersonal gegenübergestellt, ohne für diesen Umgang ausgebildet worden zu sein. Neben den Kenntnissen, die beim CPOS im Rahmen der Weiterbildung erworben werden können, bestehen Herausforderungen oftmals darin, wie mit einem Menschen idealerweise umzugehen sei, der nicht den derzeit vorherrschenden binären Geschlechternormen entspricht.

Ansprache des Menschen, Verwendung von Pronomen, Dokumentation, Umgang mit Unsicherheiten und Widerständen in der Begleitung, Ängste und Unsicherheiten können somit in einem geschützten Rahmen angesprochen werden.

Methoden

Kollegialer Erfahrungsaustausch unter der Leitung von Dr. Erik Schneider und Tanja Kieffer

Datum	Zeit	Ort
18. Oktober 2016	7,5 Stunden	Maison de l'Orientation (2 ^e étage)
14. Februar 2017	09.00 - 11.30 Uhr	58, Bd Grande-Duchesse Charlotte
13. Juni 2017		L-1330 Luxembourg

Zielgruppe	Inscription	Kurstyp
SPOS / CPOS Mitarbeiter und LehrerInnen welche geschlechtsvariante Jugendliche begleiten	CPOS	PA

SUPERVISION D'ÉQUIPE

Yvonne Lanners, Psychologue, psychothérapeute, superviseuse

Michèle Bellion, Psychologue, psychothérapeute

Gitte Landgrebe, Diplom-Pädagogin, Organisationsberaterin, Trainerin sowie EFQM-Assessorin mit den Arbeitsschwerpunkten Organisationsberatung und Qualitätsentwicklung nach EFQM

Chantal Feltgen, Psychologue, psychothérapeute

Objectif

Dans l'idée de développer les compétences propres à l'équipe, plusieurs objectifs opérationnels peuvent être définis. Les priorités sont fixées par les équipes respectives, selon leurs besoins du moment. Il s'agit surtout :

- d'optimiser l'organisation interne (administrative et/ou fonctionnelle) ;
- de décoder les dynamiques relationnelles entravant le bon fonctionnement du travail et d'y apporter des lectures de compréhension ;
- de formaliser les processus impliquant une collaboration entre les membres de l'équipe ;
- de mettre en œuvre une méthode d'évaluation des projets ;
- d'accompagner la gestion et la mise en place de projets ;
- de définir une identité communicable vers l'extérieur ;
- de mettre en œuvre des méthodes d'analyses de cas ;
- de réfléchir à des stratégies d'intervention propices au bon déroulement des suivis auprès des adolescents.

Contenu

L'équipe est un système avec ses équilibres plus ou moins adaptés et fonctionnels, avec une identité plus ou moins explicite et partagée, avec des rôles répartis plus ou moins efficacement. À partir des résultats que cette unité de travail obtient (cas suivis, projets réalisés, reconnaissance obtenue par d'autres systèmes), il est possible d'identifier les obstacles, les biais, les résistances et d'envisager des changements. Face aux obstacles rencontrés lors de la prise en charge de jeunes, il s'agit de réfléchir à des stratégies d'intervention sur le plan du processus thérapeutique et sur le plan émotionnel.

Méthodologie

- Analyse de cas
- Recueil et analyse de données
- Discussions
- Définition de nouveaux objectifs et de mesures adaptées
- Évaluation

Dates	Horaires	Lieu
À déterminer entre les équipes SPOS, CPOS et le(la) superviseur(se)	Varié selon les équipes	Dans l'enceinte des lycées concernés ou à l'extérieur des lycées selon convenance
Bénéficiaires	Modalités	Type
SPOS LTC/LEM/LCD et CPOS	3 à 6 demi-journées par année scolaire	PA
Inscription	Processus de développement continu nécessitant la participation à la totalité du cycle	
CPOS		

SUPERVISION PROFESSIONNELLE EN APPROCHE SYSTÉMIQUE

Alain Ackermans

Docteur en médecine, Neuropsychiatre, Directeur du Centre d'Etudes de la Famille et des Systèmes à Bruxelles (Responsable de la clinique)

Objectif

Coordination des prises en charge de jeunes ayant des difficultés scolaires et des troubles du comportement au sein des institutions scolaires. Les intervenants des SPOS et du CPOS ont comme caractéristique d'avoir une sensibilisation à l'approche systémique et une attention particulière portée à la clinique. L'intervention est centrée sur des présentations de cas avec apport théorique par le formateur.

Contenu

Analyse de cas, exposé de cas avec génogramme, étude de stratégies d'intervention et de l'implication des intervenants à la fois sur le plan du processus thérapeutique et sur le plan émotionnel. Différentes notions théoriques et des illustrations reprenant les grands diagnostics d'un point de vue clinique avec une lecture systémique seront apportées.

Méthodologie

- Analyse de cas
- Exposés théoriques
- Apprentissage par jeux de rôle
- Illustrations audiovisuelles

Dates	Horaires	Lieu	
25 octobre 2016	28 heures	Lycée Michel Rodange	
02 mars 2017	09h00 -17h00	30, Bd Pierre Dupong	
02 mai 2017		Campus Geesseknäppchen Luxembourg	
04 juillet 2017			
Public	Inscription	Modalités	Type
Psychologues, assistant(e)s sociaux(ciales), éducateurs(trices) gradué(e)s des SPOS et du CPOS sensibilisés à l'approche systémique (prérequis indispensables)	CPOS	Cycle de 4 journées sur l'année scolaire 2016-2017. Processus de développement continu nécessitant la participation à la totalité du cycle. Continuation ultérieure possible si besoin et demande.	PA

ANALYSE DE LA PRATIQUE AUTOUR DES SOUFFRANCES SCOLAIRES DES JEUNES

Marie-Guilhem Schwartz

Intervenante pour ORFEEE

Formée à la thérapie brève systémique et stratégique à l'Institut Grégory Bateson

Préambule

Cette supervision donne suite aux formations sur "Bagarres, moqueries, solitude dans la cour de lycée : « comment s'en sortir ?" et "Les équipes psychopédagogiques au service des jeunes : entre institution, familles et enseignants" mais aussi à la même supervision mis en place en 2015-2016.

Objectif

- approfondir les connaissances et la compréhension des situations de souffrances scolaires liées aux apprentissages et aux relations
- analyser une pratique dans l'objectif de développer la méta-compétence de savoir analyser les situations compliquées
- acquérir des outils de résolution de problème selon le modèle de Palo Alto d'analyse de la pratique autour des souffrances scolaires des jeunes

Contenu

A partir des cas concrets amenés par les participants, il s'agira :

- d'amener le groupe à déterminer quel est le problème, à qui est le problème, à mettre en évidence le système relationnel et les tentatives de régulations opérées et d'élaborer de façon collective les solutions pragmatiques permettant d'apaiser la souffrance
- de traiter de manière approfondie des thèmes spécifiques en fonction des situations vécues par le groupe

Méthodologie

- Analyse de situations vécues
- Articulation pratique-théorie-pratique
- Travail de groupe, en binôme et en individuel

Dates	Horaires	Lieu
12 octobre 2016	28 heures	Maison de l'Orientation (2 ^e étage)
11 janvier 2017	09h00 - 17h00	58, Bd Grande-Duchesse Charlotte
15 mars 2017		L-1330 Luxembourg
17 mai 2017		

Public	Inscription	Type
Psychologues, assistant(e)s sociaux(ciales), éducateurs(trices) gradué(e)s des SPOS et du CPOS ayant suivi au moins une des formations nommées en préambule	CPOS	PA

CONSEIL PSYCHOLOGIQUE POUR ENSEIGNANTS (COACHING ET SUPERVISION)

Tanja Kieffer

Psychologue et psychothérapeute au Centre de psychologie et d'orientation scolaires

Objectif

- Questionnements autour des compétences et ressources professionnelles et personnelles
- Relations conflictuelles entre partenaires de la communauté scolaire
- Stress scolaire
- Burnout (épuiement professionnel et personnel)

Contenu

Accompagnement individuel dans des situations scolaires et professionnelles difficiles

Méthodologie

- analyser des situations
- comprendre et reconnaître les facteurs institutionnels et individuels
- activer des ressources personnelles et du soutien social
- développer des stratégies d'adaptation face aux situations stressantes et conflictuelles
- développer des compétences personnelles et professionnelles
- retrouver l'équilibre entre les exigences et les ressources

Dates	Horaires	Lieu
Sur demande	À convenir	CPOS 58, Bd Grande-Duchesse Charlotte L-1330 Luxembourg

Public	Inscription	Type
Enseignants des écoles fondamentales et ES/T	CPOS	PA

CELLULE DE RÉFLEXION ET D'INTERVENTION POUR LE SOUTIEN SCOLAIRE - CRISS

Hugues Rolin

Psychologue diplômé, diplômé en thérapie brève

Objectif

La plateforme d'intervention CRISS, qui a vu le jour en 2014 suite aux formations continues offertes par Marie-Guilhem Schwartz, alors membre du centre de recherche et d'intervention sur la souffrance scolaire, est désormais nommée : **Cellule de réflexion et d'intervention pour le soutien scolaire**. Cette plateforme d'échange des pratiques est ouverte à tout collègue CPOS/SPOS qui a connaissance et/ou intérêt pour la thérapie stratégique et systémique brève- dite l'approche de Palo Alto- et qui est prêt à s'investir sur une année scolaire. L'objectif est de s'exercer aux techniques spécifiques, de s'autoévaluer et d'utiliser l'échange entre collègues pour enrichir sa pratique.

Cette plateforme CRISS fonctionne en complément avec les formations et supervisions de la même approche qui sont organisées dans le cadre de la FC du CPOS pendant l'année.

Contenu

Un ordre du jour fixe définit le déroulement des deux heures de la rencontre :

- Actualités /Organisation
- Analyse stratégique (retour sur les cas présentés précédemment et présentation de nouvelles situations)
- Vécu professionnel

Le dernier point invite à reconnaître et à mettre en évidence le fait que partager son vécu professionnel entre pairs est essentiel à la consolidation de son identité professionnelle, ainsi que comme dispositif de maintien de la santé au travail.

Méthodologie

Les situations discutées et travaillées le sont avec une compréhension interactionnelle de la problématique et des comportements. Le processus diagnostique est considéré selon une perspective phénoménologique : plutôt que de se focaliser sur la pathologie (symptômes) du patient, on s'efforce de décrire les faits et les comportements qui posent problème afin que les parties-prenantes puissent elles-mêmes dévier le cercle d'actions-réactions pathogène et trouver des nouvelles solutions d'actions propres.

Dates	Horaires	Lieu
16 novembre 2016	10 heures	Maison de l'Orientation (2 ^e étage)
18 janvier 2017	10h00 - 12h00	58, Bd Grande-Duchesse Charlotte
15 mars 2017		L-1330 Luxembourg
31 mai 2017		
05 juillet 2017		

Public	Inscription	Type
Psychologues, assistant(e)s sociaux(ciales), éducateurs(trices) gradué(e)s des SPOS et du CPOS ayant suivi au moins une des formations nommées en préambule	CPOS	PA

LE DÉVELOPPEMENT DES COMPÉTENCES PROFESSIONNELLES AU DELÀ DES FORMATIONS PROPOSÉES DANS LE PRÉSENT CATALOGUE

LIENS AVEC LES PRIORITÉS MENJE - DOMAINE TIC

Dans le cadre de la stratégie Digital(4)Education (<http://portal.education.lu/digital4education/>) qui vise notamment à amener les élèves à développer les compétences nécessaires à une utilisation adéquate et responsable des TIC et à promouvoir des projets pédagogiques innovants utilisant le numérique à l'école, il semble pertinent en tant que professionnels au sein de l'École de prendre le même chemin. Plus d'infos : <https://prezi.com/u537jiw7wpza/presentation-de-la-strategie-digital-4-education/>.

Ainsi, le CPOS recommande des formations au niveau des outils suivants :

- Office 365 : <https://portal.education.lu/dcl/Office-365-for-Education/Connect> - formations proposées par le CGIE et l'IFEN (on pourrait regrouper pour C-SPOS), p.ex. utilisation de la plateforme **Office 365** de l'Éducation (365.education.lu), plus particulièrement **OneDrive**, afin de :
 - créer des fichiers
 - stocker des fichiers sur un espace sécurisé
 - partager des fichiers avec élèves ou collègues de travail
 - travailler à plusieurs sur un même document depuis n'importe quel appareil
 - synchroniser des fichiers sur différents ordinateurs, tablettes et portables

- Edusphere : <https://search.edusphere.lu/edu-sharing/search>

Ces formations peuvent être organisées sur demande pour les membres intéressés. Elle seront, si possible, intégrées dans l'ordre du jour des réunions mensuelles CPOS-SPOS 2016/17.

LIENS AVEC LES CATALOGUES DE FORMATION INAP ET IFEN

INAP

- Espace auto-formation : <http://www.fonction-publique.public.lu/fr/formations/formation-continue/catalogue-FC/e-Learning/index.html>
- Catalogue de formations : <http://www.fonction-publique.public.lu/fr/formations/catalogue/index.html>

IFEN

- <https://ssl.education.lu/ifen/equipe-spos>
- <https://ssl.education.lu/ifen/educateur/trice-graduate/e-es/-est>

TABLEAU SYNOPTIQUE DE LA FORMATION CONTINUE

septembre 2016 - juillet 2017

MOIS	INTITULÉS	PUBLIC	DATE (s)	FORMATEUR(S)	LIEUX
SEPT. 2016	Échange et concertation des psychologues Séances d'accueil pour nouveaux/elles collaborateurs/trices SPOS-CPOS	PSY	12	A. Massen, C. Russon	MO
		PSY	26	A. Thill, R., C. Russon	MO
OCT. 2016	Groupe d'échange pour personnes de référence dans le cadre CAR, CMPPN, etc Adolescents venus d'Ailleurs Analyse de la pratique autour des souffrances scolaires des jeunes La dyslexie Adolescents venus d'Ailleurs Supervision für SozialarbeiterInnen der SPOS G2 Supervision für SozialarbeiterInnen der SPOS G1 Kollegialer Erfahrungsaustausch über die Geschlechtervielfalt in der Schule Les dix branches de la sécurité sociale - Droit national/Droit international Supervision professionnelle en approche systémique Informationsaustausch und Supervision für SozialpädagogInnen	PLURI	05	S. Even	MO
		PLURI	10	M. Welter, L. Correia	MO
		PLURI	12	M.-G. Schwartz	MO
		PSY	13-14	S. Gagliardi	MO
		PLURI	17	M. Welter, L. Correia	MO
		AS	17	A. Wirth	CSF
		AS	18	A. Wirth	CSF
		PLURI	18	E. Schneider, T. Kieffer	MO
		PLURI	24	Ewen	MO
		PLURI	25	A. Ackermans	LMR
EG	27	K. Weyer	LTPEM		
NOV. 2016	La dyslexie Cellule de réflexion et d'intervention pour le soutien scolaire - CRISS Initiation aux logiciels et applications qui aident à l'inclusion scolaire ... Scolarité et haut potentiel Drame en milieu scolaire Séances d'accueil pour nouveaux/elles collaborateurs/trices SPOS-CPOS Supervision für SozialarbeiterInnen der SPOS G2	PSY	11	S. Gagliardi	MO
		PLURI	16	H. Rolin	MO
		PLURI	17	A. Ravet	...
		PLURI	21	Y. Demoulin	MO
		PLURI	24-25	H. Rolin, J. Garavelli	MO
		PSY	28	A. Thill, R., C. Russon	MO
AS	30	A. Wirth	CSF		
DÉC. 2016	Journée d'étude : Aménageons nos rivages pour accueillir les gens de la mer, adolescents et parents Supervision für SozialarbeiterInnen der SPOS G1 Échange et concertation des psychologues Handicap mental, déficiences intellectuelles et apprentissage	PLURI	8	J.-C. Métraux	CSF
		AS	13	A. Wirth	CSF
		PSY	14	A. Massen, C. Russon	MO
		PLURI	15-16	L. Vannetzel	...
JANV. 2017	Analyse de la pratique autour des souffrances scolaires des jeunes Informationsaustausch und Supervision für SozialpädagogInnen Scolarité et haut potentiel Cellule de réflexion et d'intervention pour le soutien scolaire - CRISS Gérer son stress, ses émotions et mieux vivre son travail Supervision für SozialarbeiterInnen der SPOS G1 Groupe d'échange pour personnes de référence dans le cadre CAR, CMPPN, etc Gérer son stress, ses émotions et mieux vivre son travail	EG	11	M.-G. Schwartz	MO
		EG	12	K. Weyer	LTEtt
		PLURI	16	Y. Demoulin	MO
		PLURI	18	H. Rolin	MO
		PLURI	19	G. Barrère	...
		AS	24	A. Wirth	CSF
PLURI	25	S. Even	MO		
PLURI	26	G. Barrère	...		
FÉVR. 2017	Supervision für SozialarbeiterInnen der SPOS G2 Seminar : Fluchtpunkt Europa Kollegialer Erfahrungsaustausch über die Geschlechtervielfalt in der Schule Échange et concertation des psychologues Séances d'accueil pour nouveaux/elles collaborateurs/trices SPOS-CPOS Signs of Safety	AS	07	A. Wirth	CSF
		PLURI	08	U. Steinbach	...
		PLURI	14	E. Schneider, T. Kieffer	MO
		PSY	15	A. Massen, C. Russon	MO
		PSY	27	A. Thill, R., C. Russon	MO
PLURI	28	U. Peters, C. Santi	MO		
MARS 2017	Supervision professionnelle en approche systémique Informationsaustausch und Supervision für SozialpädagogInnen Supervision für SozialarbeiterInnen der SPOS G1 „Et si c'était toi ?“ Compétences sociales chez les jeunes Analyse de la pratique autour des souffrances scolaires des jeunes Cellule de réflexion et d'intervention pour le soutien scolaire - CRISS Supervision für SozialarbeiterInnen der SPOS G2 Les dix branches de la sécurité sociale - Droit national/Droit international Journée d'étude : Parler de sexualité avec les adolescents	PLURI	02	A. Ackermans	LMR
		EG	06	K. Weyer	LNB
		AS	07	A. Wirth	CSF
		PLURI	08	Collectif	MO
		PLURI	13	Collectif	MO
		PLURI	15	M.-G. Schwartz	MO
		PLURI	15	H. Rolin	MO
		AS	17	A. Wirth	CSF
PLURI	20	C. Ewen	MO		
PLURI	22	A. Hubin	CSF		
AVR. 2017	Die Geschlechtervielfalt an Luxemburger Schulen Groupe d'échange pour personnes de référence dans le cadre CAR, CMPPN, etc	PLURI	24	E. Schneider, T. Kieffer	MO
		PLURI	26	S. Even	MO
MAI 2017	Supervision professionnelle en approche systémique Informationsaustausch und Supervision für SozialpädagogInnen Supervision für SozialarbeiterInnen der SPOS G1 Échange et concertation des psychologues Analyse de la pratique autour des souffrances scolaires des jeunes Supervision für SozialarbeiterInnen der SPOS G2 Séances d'accueil pour nouveaux/elles collaborateurs/trices SPOS-CPOS Cellule de réflexion et d'intervention pour le soutien scolaire - CRISS	PLURI	02	A. Ackermans	LMR
		EG	09	K. Weyer	LEM
		AS	09	A. Wirth	CSF
		PSY	10	A. Massen, C. Russon	MO
		PLURI	17	M.-G. Schwartz	MO
		AS	18	A. Wirth	CSF
		PSY	29	A. Thill, R., C. Russon	MO
PLURI	31	H. Rolin	MO		
JUN 2017	Kollegialer Erfahrungsaustausch über die Geschlechtervielfalt in der Schule Journée d'étude : Les ruptures psychiques à l'adolescence Supervision für SozialarbeiterInnen der SPOS G1 Informationsaustausch und Supervision für SozialpädagogInnen Supervision für SozialarbeiterInnen der SPOS G2	PLURI	13	E. Schneider, T. Kieffer	MO
		PLURI	15	A. Bracconnier	CSF
		AS	27	A. Wirth	CSF
		EG	28	K. Weyer	LTB
		AS	29	A. Wirth	CSF
JUL. 2017	Supervision professionnelle en approche systémique Cellule de réflexion et d'intervention pour le soutien scolaire - CRISS Reflexionstag der SozialarbeiterInnen	PLURI	04	A. Ackermans	LMR
		PLURI	05	H. Rolin	MO
		AS	25	G. Landgrebe	CSF

CONSIGNES ADMINISTRATIVES

1. Certification des cours

La participation aux cours de formation continue organisés par le CPOS donne droit à une certification de l'Institut national d'administration publique (INAP) en termes de jours de formation accrédités.

Extraits du règlement grand-ducal du 27 octobre 2000 portant organisation à l'Institut national d'administration publique de la division de la formation continue du personnel de l'État et des établissements publics de l'État :

Chapitre IV. – De la certification des cours de formation continue

Art. 8.

I. La formation continue du personnel visé par le présent règlement comprend deux catégories de cours.

*1) Les cours de la première catégorie sont ceux qui dans le programme de formation continue, sont caractérisés comme « cours de perfectionnement » et pour lesquels la participation peut donner lieu à une appréciation.**

2) Les cours de la deuxième catégorie sont ceux qui dans le programme de formation continue, sont caractérisés comme « cours d'intérêt général ».

II. (...)

1) L'Institut établit un certificat de perfectionnement pour l'agent qui a accompli un cours de la première catégorie. Le certificat de perfectionnement renseigne sur la participation au cours et sur la durée effective du cours exprimée en jours de cours.

(...)

3) Le certificat de perfectionnement (...) n'est délivré que si l'agent a accompli le cours de formation continue dans son intégralité.

III. Une copie du certificat de perfectionnement (...) est adressée au chef d'administration.

*Les cours de formation continue organisés par le CPOS font partie de cette première catégorie. Ne sont pas comprises les supervisions d'équipe.

Les horaires des activités de la formation continue sont fixés, sauf exceptions, de 9h00 à 17h00 ou s'étalent sur des demi-journées.

Le(la) participant(e) aux activités de formation continue s'engage à ce que son absence n'entrave en rien le bon fonctionnement du service.

2. Références relatives au nombre de journées de formation continue

Au cours de l'année scolaire effective, pour une tâche complète, il est indiqué de ne pas dépasser :

- 10 journées de formations (séminaires à la carte)
- 10 journées d'analyse des pratiques (supervisions par identité professionnelle et supervisions par approche)

Les activités de la formation continue mentionnées ci-dessus donnent lieu à une certification de l'Institut national d'administration publique (INAP).

Les supervisions d'équipe ne sont pas comprises dans cette tranche maximum de journées.

Pour une demi-tâche, il est indiqué de ne pas dépasser 50% du quota mentionné ci-dessus.

3. Inscription

Le bulletin d'inscription doit être rempli à l'aide du programme Adobe Reader installé sur votre PC et nous parvenir impérativement sous forme digitale :

- soit en cliquant sur le bouton « submit form » ou « envoyer formulaire »
- soit en cliquant en bas du bulletin sur « envoyer à fc@cpos.lu par courriel ».

Veillez indiquer si la direction de l'établissement scolaire a émis son accord pour la participation aux formations continues.

4. Consommations sur place : pauses-café et déjeuner

Afin de garantir le bon déroulement des pauses-café et du déjeuner, chaque participant souhaitant profiter des consommations sur place (pause-café et/ou déjeuner) est prié de le confirmer dans les délais demandés par courriel.

Les frais concernant les pauses-café et/ou le déjeuner consommés sont à la charge du participant. Notons que les pauses-café au cours des colloques et journées d'étude ne sont pas aux frais du participant.

